

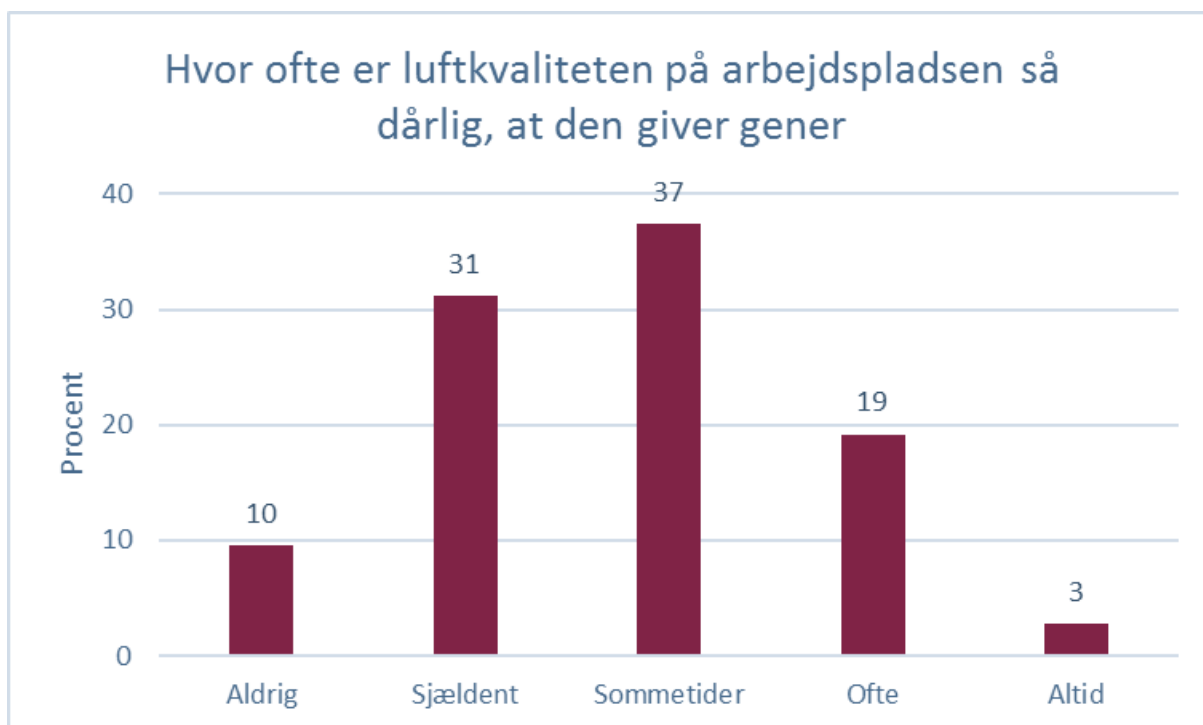
7. december 2023/GO-id: 2128281

Dårlig luftkvalitet gør pædagoger syge

- 90 % af pædagogerne har en luftkvalitet på arbejdspladsen, som giver gener
- 23 % af pædagogernes samlede sygefravær kan forklares med dårlig luftkvalitet
- Det gennemsnitlige sygefravær for en pædagog, der arbejder på en arbejdsplads, hvor luftkvaliteten 'altid' er så dårlig, at den giver gener, er 1,9 gange højere end det gennemsnitlige sygefravær for en pædagog på en arbejdsplads, hvor luftkvaliteten 'aldrig' er så dårlig, at den giver gener

En stor andel af alle pædagoger har dårlig luftkvalitet på arbejdspladsen

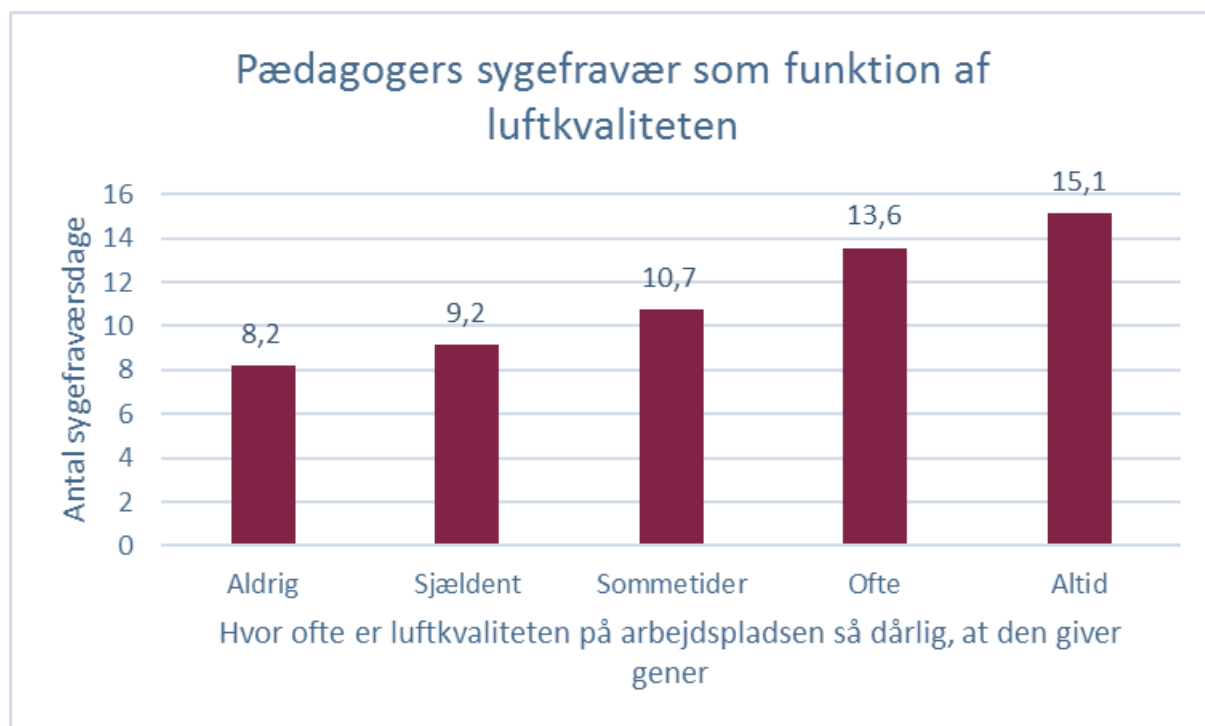
90 % af alle pædagoger har en luftkvalitet på deres arbejdsplads, som giver gener – fx i form af træthed, utilpashed, hovedpine eller koncentrationsbesvær, jf. Figur 1. Kun 10 % har en luftkvalitet, som aldrig giver gener.



Figur 1. Pædagogers vurdering af luftkvaliteten på deres arbejdsplads.

Dårlig luftkvalitet medfører sygefravær

Der er en stærk statistisk sammenhæng mellem luftkvalitet, der giver gener, og sygefravær blandt pædagoger, jf. Figur 2. Jo oftere luftkvaliteten er dårlig, desto mere sygefravær har pædagoger i gennemsnit.



Figur 2. Pædagogers sygefravær som funktion af luftkvaliteten på deres arbejdsplads.

Sammenhængen mellem dårlig luftkvalitet og sygefravær er ikke kun statistisk. Der er også en årsag-virkningsrelation: Fra forskningen véd vi, at dårlig luftkvalitet er forbundet med luftbårne vira, der giver luftvejsinfektioner, som medfører sygefravær.¹

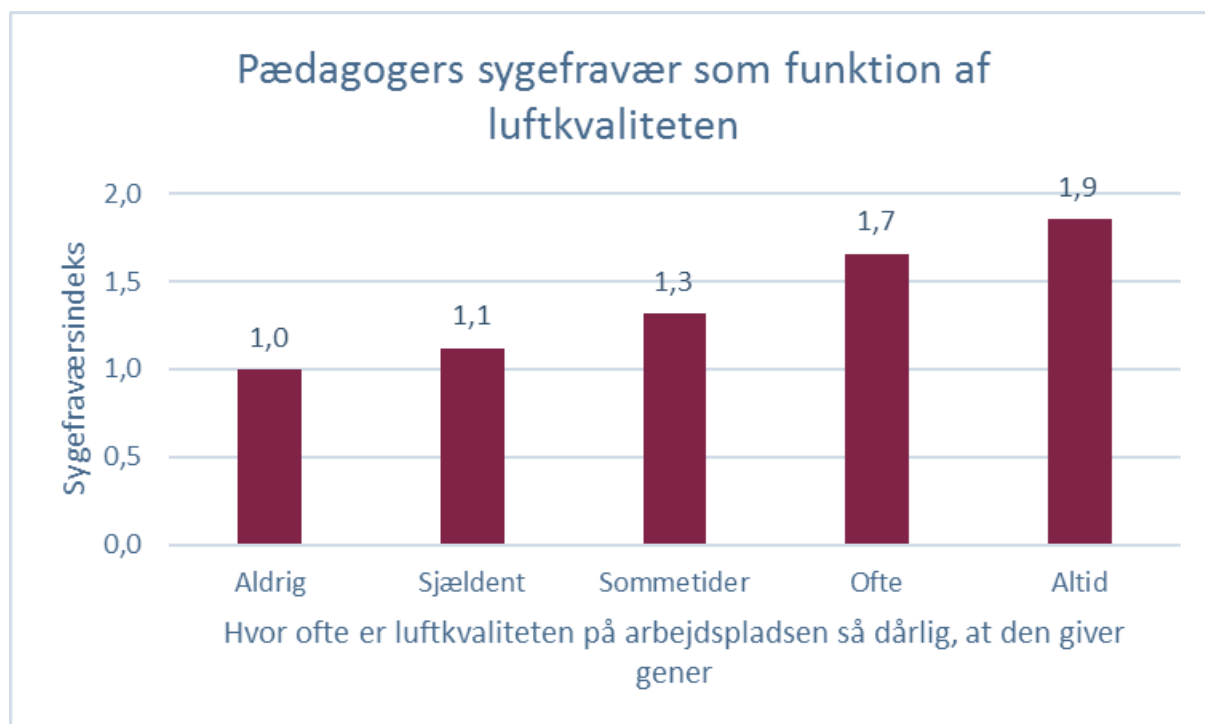
Dårlig luftkvalitet kan forklare 23 % af alt fravær blandt pædagoger ifølge vores analyse af resultaterne af Vilårsundersøgelsen. Denne såkaldte ætiologiske fraktion angiver potentialet for reduktion af pædagogers sygefravær ved at skabe en luftkvalitet, som er lige så god som på de arbejdspladser, hvor 10 % af pædagogerne arbejder og 'aldrig' har gener som følge af luftkvaliteten. God luftkvalitet skabes ved hjælp af moderne mekanisk ventilation.²

En permanent dårlig luftkvalitet fordobler pædagogers sygefravær

Det gennemsnitlige fravær for en pædagog, der arbejder på en arbejdsplads, hvor luftkvaliteten 'altid' er så dårlig, at den giver gener, er 1,9 gange højere end det gennemsnitlige sygefravær for en pædagog på en arbejdsplads, hvor luftkvalitet 'aldrig' er så dårlig, at den giver gener, jf. Figur 3.

¹ Se bl.a. Kåre Mølbak et al. (2023): Forskere: COVID-19-spredning med aerosoler betyder et paradigmeskifte i forebyggelse. Ugeskrift for Læger, 6. marts 2023 og Lars Andrup et al. (2022): Transmission route of rhinovirus – the causative agent for common cold. A systematic review. American Journal of Infection Control 000 (2022) 1-20.

² Se bl.a. Claus Andreasson: Fremtidens håndtering af smittespredning i bygninger. Danvak Covid-19 projekt. Danvak.



Figur 3. Pædagogers sygefravær som funktion af luftkvaliteten på deres arbejdsplads, hvor sygefraværet på arbejdspladser, hvor luftkvaliteten 'aldrig' er så dårlig, at den giver gener, er sat til indeks = 1.

Metode

BUPL's medlemmer er i BUPL's Vilårsundersøgelse i november 2023 blevet stillet følgende spørgsmål: "Hvor ofte er luftkvaliteten på din arbejdsplads så dårlig, at den giver dig gener – fx i form af træthed, utilpashed, hovedpine eller koncentrationsbesvær?" Medlemmerne kunne vælge mellem følgende svar: Altid, ofte, sommetider, sjældent og aldrig.

Ved analyserne er det valgt at sondre mellem 'aldrig' og de øvrige svarkategorier. Valget afspejler arbejdsmiljølovgivningens princip om, at ingen må udsættes for unødige påvirkninger.

Medlemmerne er også blevet spurgt: "Hvor mange arbejdsdage med sygdomsfravær har du haft i alt inden for det seneste år?"

17.096 medlemmer har besvaret begge spørgsmål.

Pædagoger i kommunale daginstitutioner har ifølge Kommunernes og Regionernes Løndatakontor et gennemsnitligt sygefravær på omkring 15 dage, når der ses bort fra Corona-tiden og eftervirkningerne efter Corona. Dette gennemsnit stemmer ikke overens med det gennemsnitlige sygefravær ifølge besvarelserne i Vilårsundersøgelsen på 10,7 dage. Forskellen skyldes formentlig flere forhold, herunder at der er tale om forskellige populationer (kommunalt ansatte pædagoger over for en stikprøve af alle pædagoger), og at det kan være vanskeligt præcist at huske antal sygefraværsdage et år tilbage i tiden.

Resultaterne som ses i besvarelserne for alle pædagoger genfindes også, når man kun betragter pædagoger i daginstitutioner.