

# Pædagogernes lønniveau

---

Oversigt over pædagogernes løn nov. 2019

B U P L



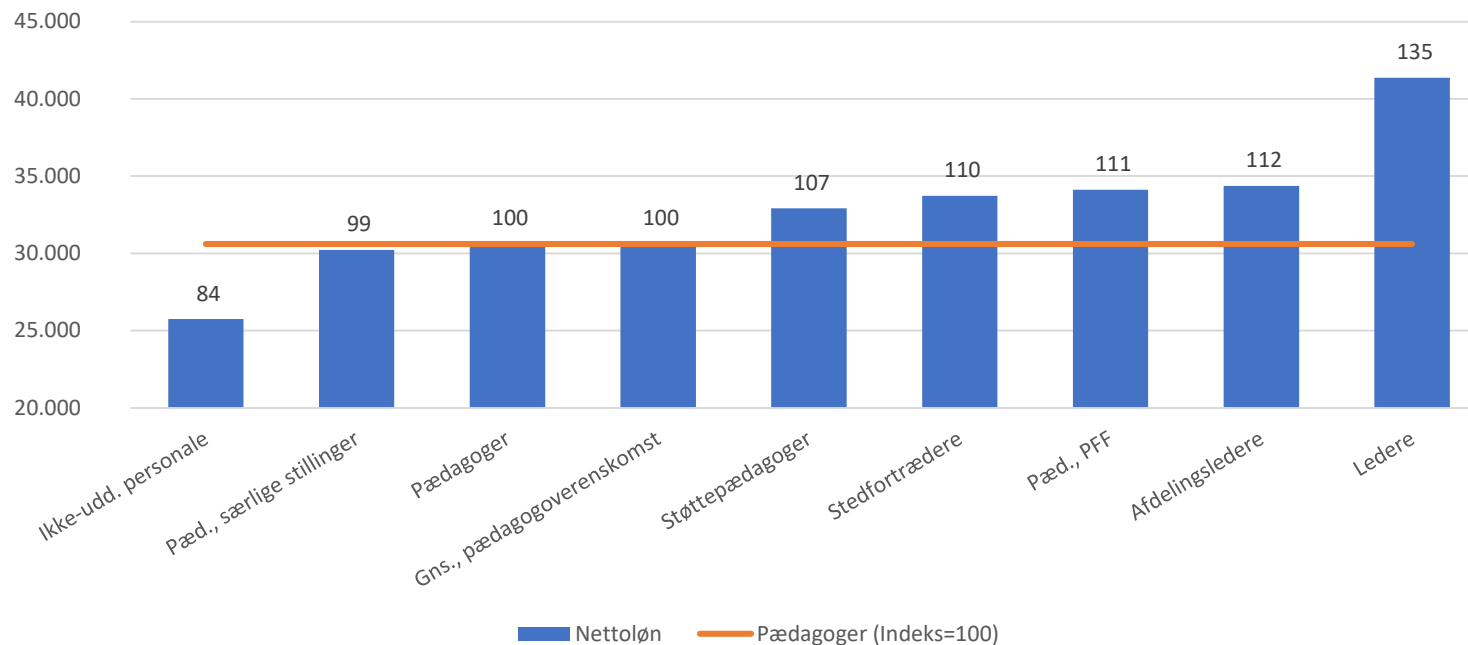
Denne rapport viser lønniveauet for pædagoger og andre stillinger på BUPL's kommunale overenskomster, som det er angivet i Kommunernes og Regionernes Løndatakontor (KRL).

Lønniveauet angives på 0-5 årsområdet, 6-18 årsområdet og de specialiserede områder (se s. 14 for en nærmere inddeling). Derudover viser rapporten også lønspredning, lønniveauet fordelt på tillæg, køn, anciennitet og region. Lønnen er generelt angivet som den månedlige nettoløn. Dette er i KRL defineret som lønnen opgjort uden feriegodtgørelse, særydelser og pension, inden der betales skat. En nærmere beskrivelse af forskellen på netto- og bruttoløn samt de enkelte løndelev kan findes på s. 10.

Lønniveauet er alle steder angivet som lønnen for en fuldtidsstilling (37 timer). Over halvdelen af pædagogerne arbejder deltid, hvilket betyder, at deres reelle månedsløn er tilsvarende lavere. Tallene i rapporten er trukket i november mdr., der skønnes ikke at være påvirket af uregelmæssige tillæg.

Stillingernes lønniveau	3
Stillingernes løndelev (lokalløn)	4
Stillingernes lønspredning	5
Pædagogstillingens løn fordelt på områder	6
Pædagogstillingens løn fordelt på anciennitet	7
Pædagogstillingens løn fordelt på køn, område og anciennitet	8
Pædagogstillingens løn fordelt på regioner og kommuner	9
Bilag A: Sammensætning af brutto- og nettoløn	10
Bilag B: Lønniveau fordelt på kommuner	11
Bilag C: Mænd og kvinders anciennitet	12
Bilag D: Metode	13

Figur 1: Lønniveau (netto), nov. 2019, for alle stillinger på BUPL's overenskomster



Tabel 1: Lønniveau og antal fuldtidsstillinger fordelt på BUPL's overenskomster

Overenskomst	Stilling	Nettoløn kr.	Fuldtid	Beskæft.grad	Mandeandel
Pædagoger ved daginstitutioner, skolefritidsordninger, klubber m.v.	Ikke-udd. personale	25.741	856	0,47	63%
	Pædagoger	30.613	39.134	0,91	18%
	Støttepædagoger	32.907	945	0,91	13%
	Stedfortrædere	33.729	74	0,86	20%
	Afdelingsledere	34.373	1.028	0,96	21%
	Gns. overenskomst	30.662	42.038	0,89	19%
Særlige stillinger	Pædagoger	30.230	790	0,88	17%
Forebyggende og dagbehandl. (PFF)	Pædagoger	34.126	2.211	0,96	29%
Pædagogisk udd. ledere	Ledere	41.363	5.578	0,99	23%

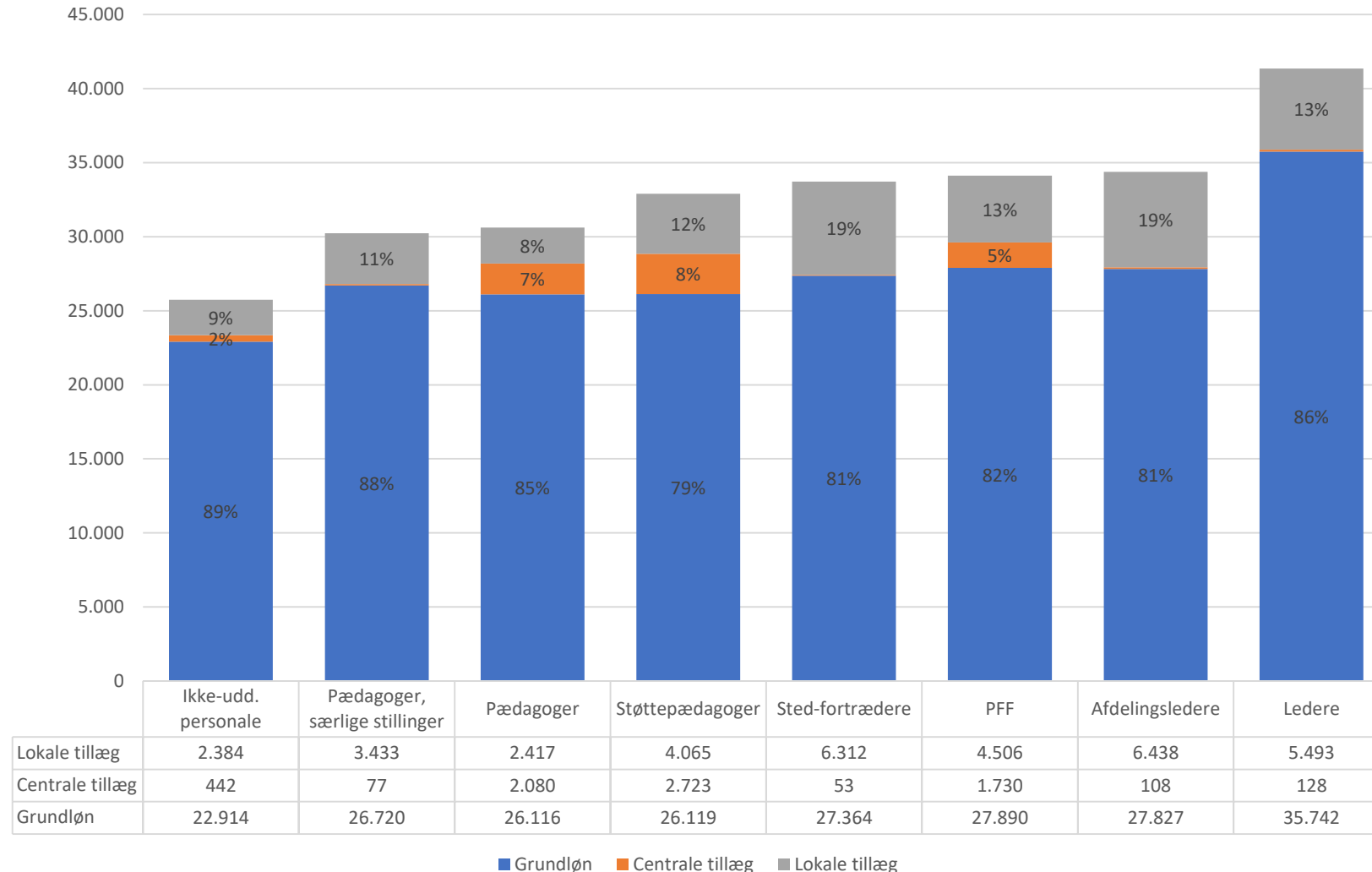
**Figur 1:** Pædagoger på BUPL's hovedoverenskomst tjener i gennemsnit kr. 30.613 om måneden for en fuldtidsstilling. Som det fremgår af tabel 1, er beskæftigelsesgraden for pædagoger i gennemsnit 91% af en fuldtidsstilling. Dvs. at pædagogernes reelle gennemsnitsløn er kr. 27.858 ( $=30.613 \cdot 0,91$ ).

De lavest lønnede på BUPL's overenskomster er ikke-udd. personale. De højestlønnede er ledere. Søjlerne i figur 1 er indekseret i forhold til gennemsnitslønnen for pædagoger på hovedoverenskomsten (=100). Dvs. ikke-udd. personale tjener 16 pct. mindre end pædagogerne, mens lederne tjener 35 pct. mere. Pædagoger i særlige stillinger tjener mindst blandt pædagogerne.

**Tabel 1:** 42.038 fuldtidsstillinger er dækket af overenskomsten for pædagoger ved daginstitutioner, skolefritidsordninger og klubber. I alt dækker BUPL's overenskomstområder 50.600 fuldtidsstillinger i kommunerne.

Den største stillingskategori er pædagoger med 39.134 fuldtidsansatte på hovedoverenskomsten. Det svarer til 77 pct. af fuldtidsstillingerne

Lønde (nettoløn), nov. 2019



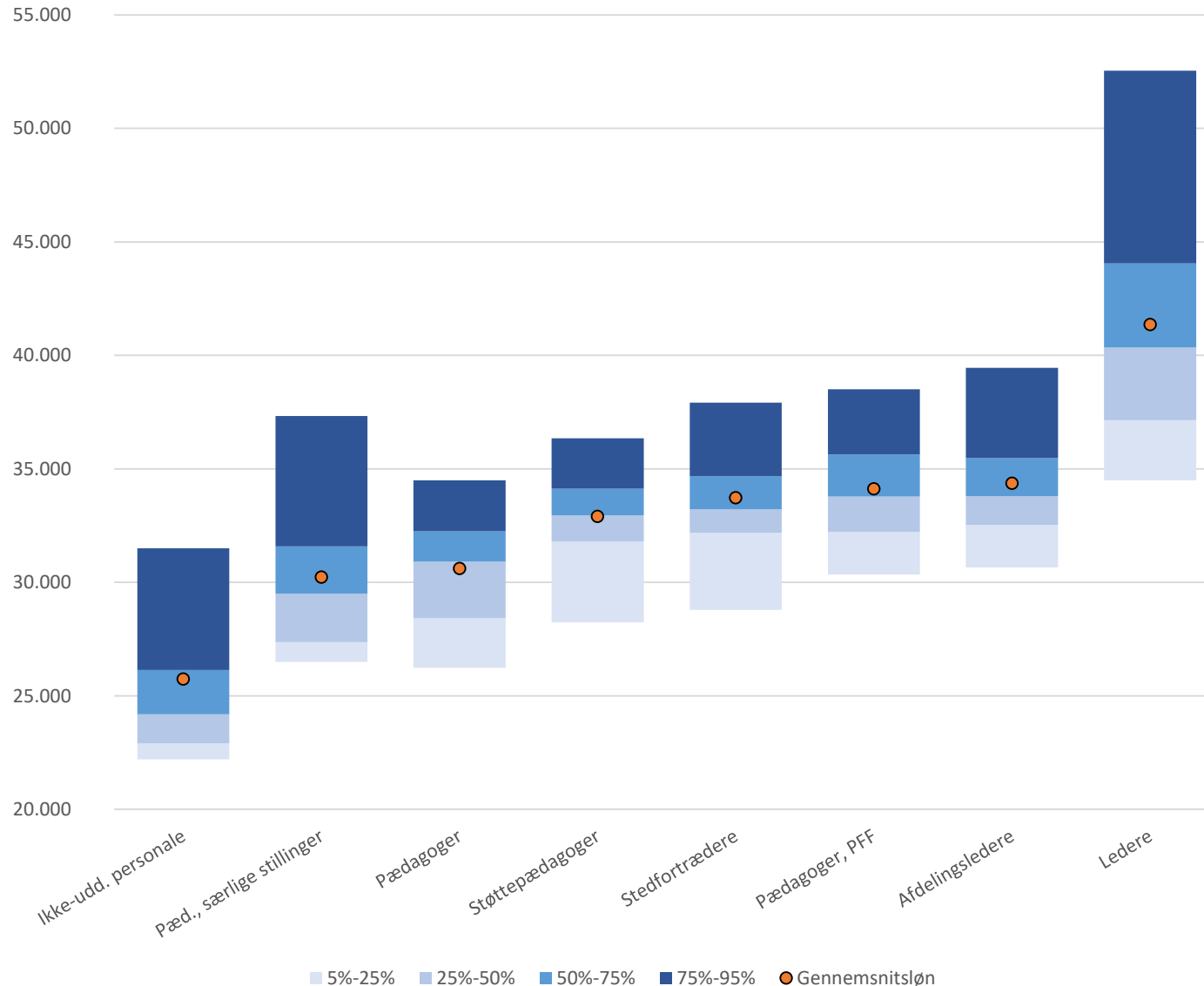
**Figur 2:** Stillingernes grundløn varierer væsentligt. Pædagoger ansat i særlige stillinger tjener mere i grundløn end pædagoger på hovedoverenskomsten. Men pædagoger tjener mere i centrale tillæg og opnår dermed samlet en højere nettoløn.

Mellem 79 og 89 pct. af stillingernes nettoløn udgøres af den grundløn, alle får som nyuddannet/nystartet pædagogisk personale. Dertil opnår personalet via erfaring, særlige funktioner og kvalifikationer en række tillæg. De kan være aftalt centralt (dvs. bestemt i overenskomsten) eller lokalt, f.eks. som kommunale forhåndsftaler eller via tillægsftaler i enkelte institution (lokalløn).

Pædagoger på hovedoverenskomsten tjener i gennemsnit 8 pct. i lokalløn, mens souschefer/afdelingsledere tjener den største andel med 19 pct. Pædagogernes lokallønsandel kompliceres af, at pædagoger gennem deres anciennitet opnår en garantiløn – det er derfor uklart om pædagogernes reelle lokalløn er 8 pct. Garantiløn opgøres i KRL som et centralt tillæg, der tildeles, såfremt den enkelte ikke efter hhv. 6 og 10 års anciennitet aflønnes efter løntrin 30 og 35. Andre centrale tillæg tildeles pga. af særlige efteruddannelser og kompetencer.



Lønspredning fordelt på stillinger, nettoløn nov. 2019



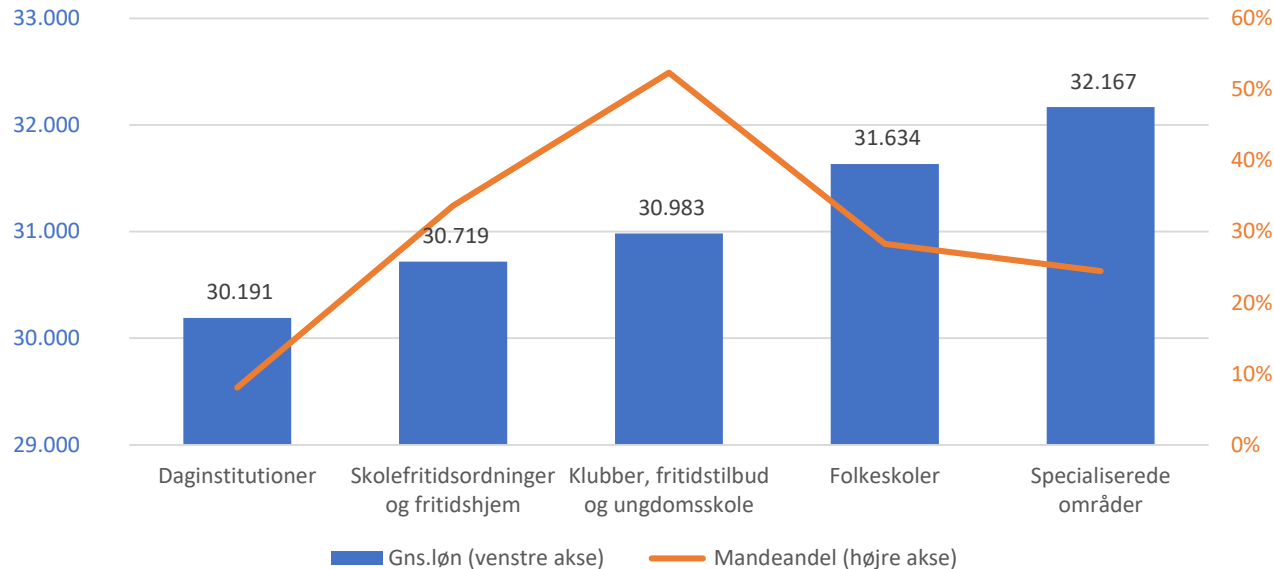
**Figur 3:** Lønspredningen viser, hvor stor afstand der er mellem de personer, som tjener hhv. mindst og mest i de respektive stillingskategorier. De 5 pct. lavestlønnede pædagoger på hovedoverenskomsten tjener således under kr. 26.200. 25 pct. tjener under kr. 28.400. 50 pct. tjener under kr. 30.900. 75 pct. tjener under kr. 32.200. 95 pct. tjener under kr. 34.500, mens de sidste 5 pct. tjener mere end dette beløb.

Lønspredningen er forholdsvis ens for de forskellige stillingskategorier – der er mellem kr. 8.000-9.000 forskel på de lavest og højest lønnede. Det er hovedsageligt ancienniteten, der forklarer lønspredningen, men forhold som geografi og andre tillæg forklarer også noget af lønforskellen i de enkelte stillinger.

Ledere og pædagoger på overenskomsten for særlige stillinger har en større lønspredning end de øvrige stillingskategorier med hhv. kr. 18.000 og 10.800 mellem de lavest og højest lønnede. For ledernes vedkommende skyldes dette bl.a., at lønnen forhandles individuelt og i høj grad præges af, hvor meget personale, man har ansvar for.

En mulig forklaring på de større lønforskelle for pædagoger i særlige stillinger kan være, at arbejdsopgavernes indhold varierer mere end i de øvrige stillingskategorier og dermed skaber større lønforskelle. Derudover kan lønspredningen i stillingskategorierne være præget af forskelle i strukturen for f.eks. anciennitet og geografi.

Figur 4: Løn (netto) og mandeandel, nov. 2019



**Tabel 2:** Pædagoger i daginstitutioner (0-5 årsområdet) har den laveste gennemsnitslø, mens de specialiserede områder har den højeste. Tabel 2 og figur 4 viser alene lønninger for de 39.000 pædagoger på hovedoverenskomsten.

Gennemsnitslønnen på 6-18 årsområdet er kr. 30.944 – der er dog en betydelig variation: Pædagoger ansat i folkeskolen tjener kr. 31.634, mens pædagoger i SFO og på fritidshjem i gennemsnit tjener kr. 30.719. Lønforskellen mellem mænd og kvinder på de respektive områder er beskeden. Forskellen er størst på daginstitutionsoområdet, hvor kvinder i gennemsnit tjener kr. 665 mere end mænd. Dette betyder ikke at pædagogers køn på daginstitutionsoområdet har en stor betydning for lønnen – kvinder på området har nemlig overordnet set mere anciennitet end mænd og tjener derigennem mere, jf. side 8.

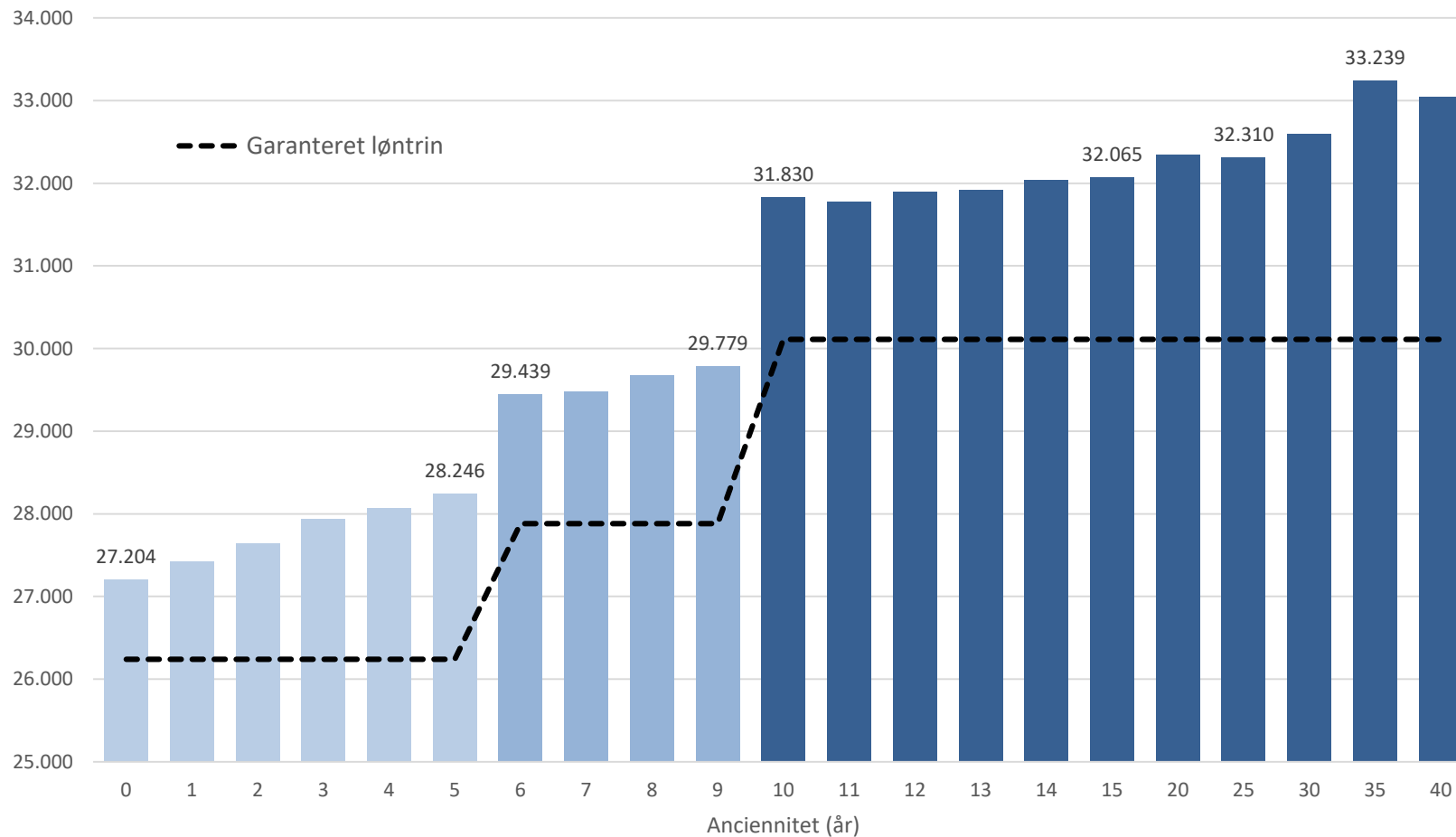
**Figur 4:** En mere interessant sammenhæng fremgår, når man kigger på mandeandelen på de enkelte områder. Daginstitutionsoområdet, med den laveste andel mænd, har også den klart laveste gennemsnitslø. Generelt stiger lønnen jo større andel mænd, der er på området. Sammenhængen er dog ikke konstant. Blandt de højest lønnede områder – folkeskoler og specialiserede områder – er mandeandelen væsentlige lavere end i SFO, fritidshjem, fritidstilbud og ungdomsskole.

**Tabel 2:** Månedsløn kr. på BUPL's hovedoverenskomst, nov. 2019\*

Område	Funktion	Gns.løn	Mænd	Kvinder	Mandeandel	Fultid
0-5 årsområdet	Daginstitutioner	30.191	29.579	30.244	8%	23015
6-18 årsområdet	Skolefritidsordninger og fritidshjem	30.719	30.373	30.895	34%	8529
	Klubber, fritidstilbud og ungdomsskole	30.983	31.054	30.905	52%	1387
	Folkeskoler	31.634	31.465	31.701	28%	2701
	Gns. 6-18 årsområdet	30.944	30.678	31.085	35%	12617
Specialiserede områder	Se s. 13 for inddeling	32.167	32.073	32.202	24%	3404
<b>I alt</b>		<b>30.613</b>	<b>30.562</b>	<b>30.624</b>	<b>18%</b>	<b>39134</b>

\*Kun pædagoger på hovedoverenskomsten

Figur 6: Nettoløn for pædagoger på hovedoverenskomsten fordelt på anciennitet

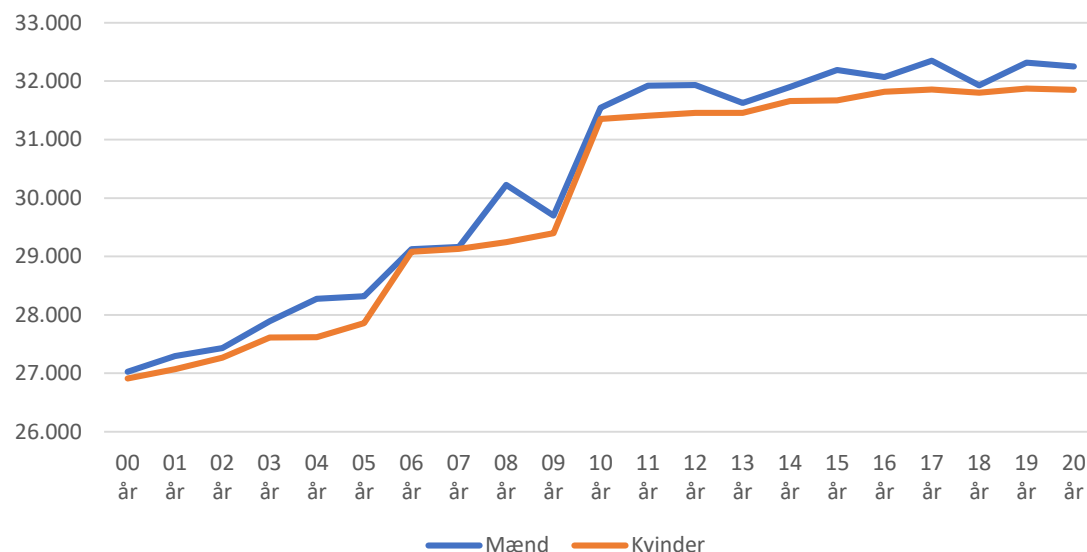


**Figur 5:** Pædagogernes løn stiger betragteligt efter hhv. 6 og 10 års anciennitet. Det skyldes bl.a. garantilønnen i overenskomsten, som betyder, at pædagoger ved disse ancienniteter stiger til hhv. løntrin 30 og 35, såfremt dette ikke allerede er nået på anden vis. Startlønnen ligger på løntrin 26.

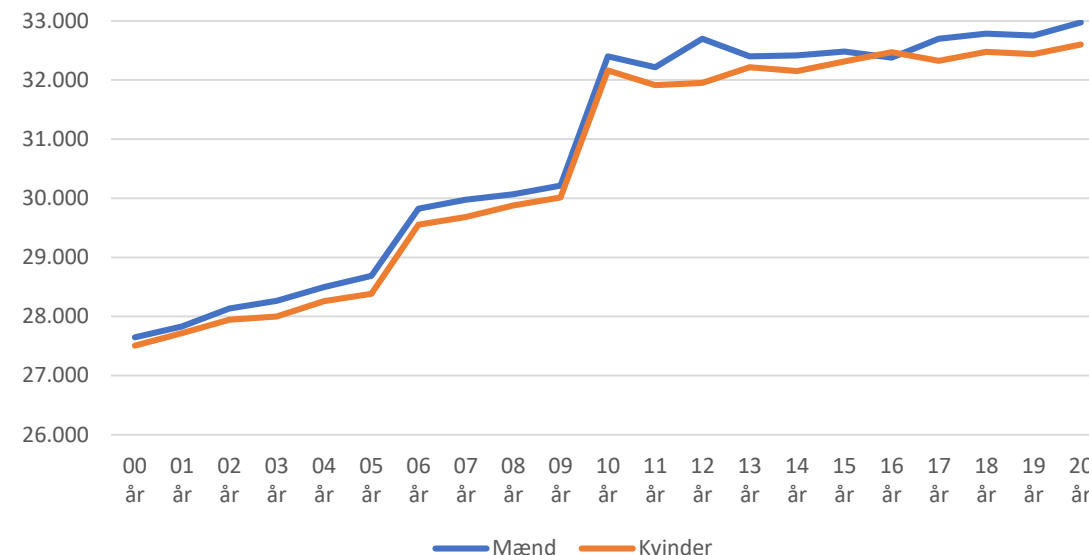
Efter 10 års anciennitet stiger pædagogernes løn kun i beskedent omfang. Pædagoger med 15 års anciennitets har således en gennemsnitsløn, der kun er kr. 235 over gennemsnitslønnen for pædagoger med 10 års anciennitet.

Pædagoger med under 1 års anciennitet tjener i gennemsnit kr. 27.204. Sammenholdes dette med grundlønnen (s. 4) på lidt over kr. 26.000 tyder noget på, at nyuddannede pædagoger opnår tillæg i deres første år som pædagoger.

Figur 7a: Løn og anciennitet på 0-5 årsområdet



Figur 7b: Løn og anciennitet på 6-18 årsområdet



**Figur 7:** Mandlige og kvindelige pædagoger tjener jf. tabel 2 (s. 6) ca. kr. 30.600 om måneden for en fuldtidsstilling. Bilag C på s. 12 viser dog, at kvindelige pædagoger i gennemsnit har mere anciennitet end mandlige og derfor – alt andet lige – burde tjene mere end mænd. Det er dog ikke tilfældet, og forklaringen finder man i figur 7a og 7b samt tabel 2 på s. 6.

Tabel 2 på s. 6 viser, at mænd i højere grad er at finde på 6-18 årsområdet og specialiserede områder, som er højere lønnede. Men selv hvis vi måler anciennitetens betydning på hvert område for sig, viser der sig et tydeligt mønster: Mænd tjener på stort set alle anciennitetstrin mere end kvinder. På 0-5 årsområdet tjener mænd med 4 års anciennitet kr. 654 mere end kvinder med 4 års anciennitet. På 6-18 årsområdet tjener mænd med 12 års anciennitet kr. 750 mere end kvinder med samme anciennitet.

Det skal understreges, at antallet af mænd på særligt de højere anciennitetstrin er sparsomt og derfor gør sammenligningen usikker – af samme grund fremgår sammenligningen kun op til 20 års anciennitet. Forskellen mellem mænd og kvinders løn på de enkelte anciennitetstrin er også forholdsvis lav (kr. 338 i gennemsnit (uvægtet) for de første 20 års anciennitet) – men der er alligevel tale om en konsekvent og tydelig sammenhæng.

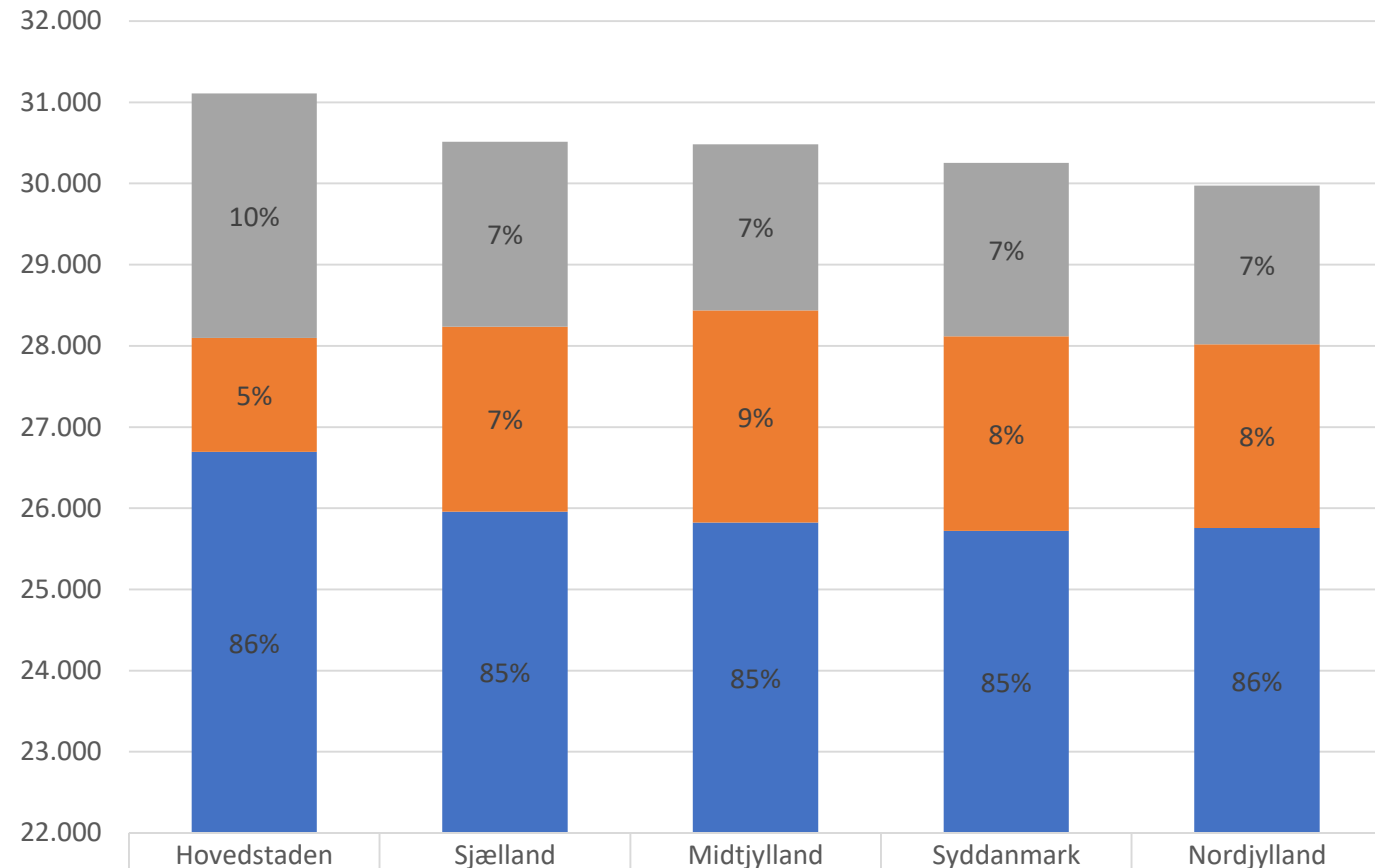


**Figur 5:** Kun Region Hovedstaden ligger med kr. 31.111 over pædagogernes gennemsnitsløn på kr. 30.613. De resterende regioner har alle en lavere gennemsnitsløn.

Lokallønsandelen er 7% i alle regioner undtagen Hovedstaden, der har en lokallønsandel på 10%.

Bilag B over de kommunale lønniveauer på s. 11 viser, at Ikast-Brande har den højeste gennemsnitsløn med kr. 32.294, mens Guldborgsund har den laveste med kr. 29.459. Der er således kr. 2.835 mellem den kommune med højest og lavest gennemsnitsløn. De resterende kommuner i Top 5 ligger alle i Region Hovedstaden.

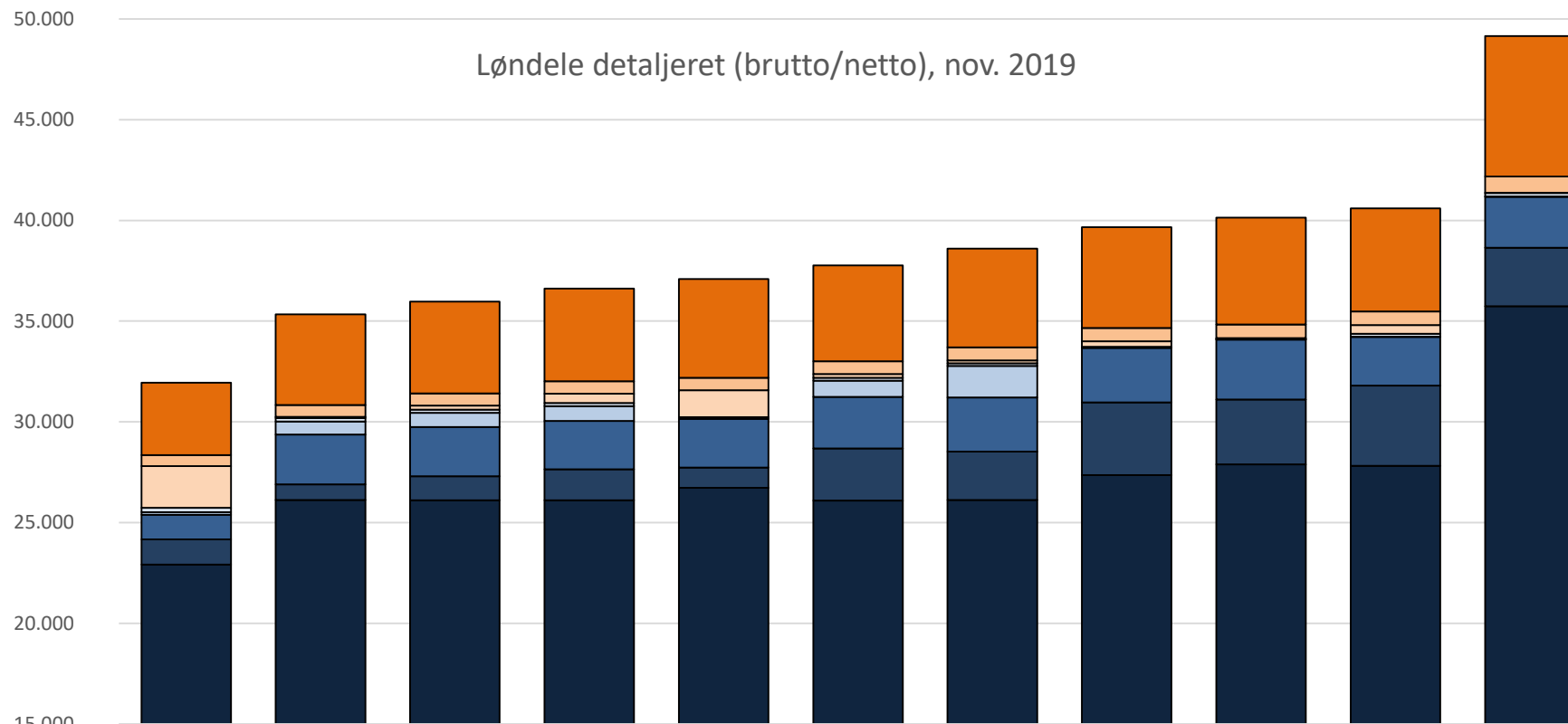
Figur 5: Pædagogers lønde, regioner (nettoløn)



	Hovedstaden	Sjælland	Midtjylland	Syddanmark	Nordjylland
■ Lokale tillæg	3.012	2.278	2.043	2.133	1.958
■ Centrale tillæg	1.404	2.279	2.614	2.398	2.263
■ Grundløn	26.695	25.959	25.824	25.721	25.755
Samlet nettoløn	31.111	30.516	30.481	30.252	29.976

# Bilag A: Sammensætning af brutto- og nettoløn

Lønde detaljeret (brutto/netto), nov. 2019



	Ikke-udd. personale	Pæd. (0-5 års området)	Pædagoger	Pæd. (6-18 års området)	Pæd., særlige stillinger	Pæd. (special. områder)	Støttepæd.	Stedfortrædere	Pæd., PFF	Afdelingsledere	Ledere
Samlet bruttoløn	31.942	35.335	35.967	36.616	37.096	37.762	38.595	39.664	40.136	40.598	49.157
Pensionsbidrag	3.596	4.490	4.550	4.603	4.903	4.752	4.892	4.997	5.306	5.111	6.980
Feriegodtgørelse	542	590	601	612	618	631	645	663	667	679	807
Særydelser	2.063	61	203	462	1.346	196	151	275	37	435	7
Andre tillæg	219	177	167	156	86	138	123	53	41	146	177
Garanti tillæg	126	651	693	737	0	801	1.570	0	0	6	10
Kvalifikations tillæg	1.232	2.470	2.455	2.396	2.405	2.559	2.692	2.710	2.967	2.425	2.528
Funktions tillæg	1.248	774	1.181	1.537	1.018	2.595	2.403	3.602	3.228	3.969	2.906
Grundløn	22.914	26.122	26.116	26.113	26.720	26.090	26.119	27.364	27.890	27.827	35.742

Bilag A viser en detaljeret sammensætning af stillingernes netto- og bruttoløn. De blå dele af søjlerne udgør den nettoløn, der fremgår på s. 3. Denne nettoløn består udover en grundløn også af en række kvalifikations- og funktionstillæg (samt andre, mindre tillæg). Hvert tillæg kan være enten et centralt eller lokalt tillæg – garantitillæg er dog altid et centralt tillæg og indgår kun i hovedoverenskomsten.

Udover nettolønnen tjener kommunalt ansatte også særydelser, feriegodtgørelse og pension (den orange del af søjlen). Særydelser gives f.eks. som genetillæg for natarbejde. Særydelser er altså typisk ekstra løn, som ikke opnås på baggrund af særlige kvalifikationer eller funktioner, men alene fordi arbejdet sker under særlige omstændigheder. Af samme grund er det ikke hensigtsmæssigt at sammenligne en løn, der indeholder særydelser, med en løn, der ikke gør.

Derudover tjener alle kommunalt ansatte ca. 2% af nettolønnen i feriegodtgørelse og ca. 15% i pension. Lægges feriegodtgørelse, pension og særydelser til nettolønnen har man bruttolønnen.

**Tabel 3:** Top 5/Bund 5, kommuner (over 50 fuldtidsstillinger)

Placering	Kommune	Region	Fuldtid	Grundløn	Centrale tillæg	Lokale tillæg	Samlet løn
1	Ikast-Brande	Midtjylland	250	79%	9%	12%	32.294
2	København	Hovedstaden	3993	83%	2%	14%	31.741
3	Frederikssund	Hovedstaden	283	82%	10%	6%	31.654
4	Gribskov	Hovedstaden	173	82%	9%	7%	31.566
5	Dragør	Hovedstaden	99	83%	3%	12%	31.465
...							
(1. kvart.) 25	Greve	Sjælland	319	83%	7%	5%	30.944
(Median) 50	Vesthimmerland	Nordjylland	213	79%	8%	7%	30.492
(3. kvart.) 74	Jammerbugt	Nordjylland	200	80%	8%	5%	30.033
...							
92	Brønderslev	Nordjylland	206	80%	8%	5%	29.629
93	Billund	Syddanmark	160	79%	7%	5%	29.617
94	Thisted	Nordjylland	192	79%	0%	12%	29.606
95	Assens	Syddanmark	183	80%	2%	10%	29.537
96	Guldborgsund	Sjælland	402	79%	8%	4%	29.459

\*Den kommunale gennemsnitsløn er inkl. timelønnede.

Ikast-Brande har den højeste gennemsnitsløn med kr. 32.294, mens Guldborgsund har den laveste med kr. 29.459. Der er således kr. 2.835 mellem den kommune med højest og lavest gennemsnitsløn. De resterende kommuner i Top 5 ligger alle i Region Hovedstaden. 1. og 3. kvartil samt medianen er ligeledes angivet.

Vesthimmerland Kommune ligger således ”i midten” med en gennemsnitsløn på kr. 30.492 – dvs., at 49 kommuner har en gennemsnitsløn over dette niveau og 48 kommuner ligger under.

København, Ikast-Brande, Dragør og Thisted har den højeste lokallønsandel blandt kommunerne i tabel 3 med hhv. 14%, 12%, 12% og 12%. Der fremstår således ingen umiddelbart sammenhæng mellem den i KRL angivne lokallønsandel og den samlede gennemsnitsløn i kommunen.

**Tabel 3:** Kvinder og mænds anciennitet fordelt på områder (anciennitet < 21 år)

		Gns.	Mænd	Kvinder
0-5 årsområdet	Daginstitutioner	8,7	6,9	8,9
6-18 årsområdet	Folkeskoler	10,5	9,4	11,0
	Skolefritidsordninger og fritidshjem	9,5	8,3	10,1
	Klubber, fritidstilbud, ungdomsskole	7,7	7,9	7,6
	Gns. 6-18 årsområdet	9,5	8,4	10,1
Specialiserede områder	Se s. 13 for inddeling	10,1	10,1	10,4
I alt		9,1	8,1	9,4
Uden 20 års grænse			10,0	13,2

Tabel 3 viser, at kvindelige pædagoger på alle områder undtagen klubber, fritidstilbud og ungdomsskole har mere anciennitet end mandlige. Gennemsnittet angår kun mandlige og kvindelige pædagoger med 20 års anciennitet eller mindre. Det skyldes, at antallet af mandlige pædagoger med over 20 års anciennitet er forholdsvist lavt og derfor frasorteres i KRL pga. diskretion. Såfremt alle anciennitetstrin medtages uden at sortere på område bliver forskellen endnu mere udtalt.

# Metode

Data stammer fra [www.krl.dk](http://www.krl.dk) og tager udgangspunkt i SIRKA, nov. 2019. Der opgøres i fuldtidsstillinger for månedslønnede, der er ansat på overenskomst eller som tjenestemænd (ordinært ansatte). Lønnen er opgjort som nettoløn (grundløn, centrale- og lokale tillæg) og bruttoløn i bilag A (dvs. inkl. særydelser, feriegodtgørelse og pension). Følgende kontonumre er udvalgt til opdelingen på 0-5 år, 6-18 år og de specialiserede områder

0-5 års området	6-18 års området	De specialiserede områder
K52510 Fælles formål	K32201 Folkeskoler	K32204 Pædagogisk psykologisk rådgivning mv.
K52513 Tværgående institutioner	K32205 Skolefritidsordninger	K32208 Kommunale spec.skoler og interne skoler
K52514 Daginstitutioner	K33876 Ungdomsskolevirksomhed	K32216 Specialpæd. bistand børn i førskolealder
	K52515 Fritidshjem	K33046 Ungdomsudd. for unge med særlige behov
	K52516 Klubber og andre socialpæd.fritidstilbud	K52519 Tilskud privatinst., puljeordninger mv.
		K525821 Forebyggende foranst. for børn og unge
		K52525 Særlige dagtilbud og særlige klubber

Følgende overenskomster indgår: 076 Pæd. pers., daginst./klub/skolefr., 244 Pæd. pers., særlige stillinger, 245 Pæd. pers., forebyg. og dagbehandl. omr., 277 Pædagogisk uddannede ledere