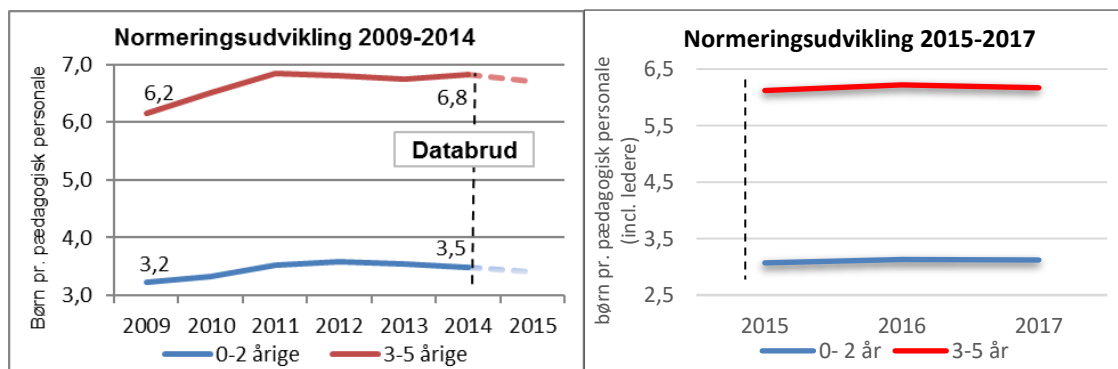




## Udviklingen i pædagogisk personale i daginstitutioner siden 2009

*Hvorfor siger BUPL, at der mangler 4000 pædagoger, hvis normeringen i daginstitutionerne skulle svare til niveauet i 2009?*

- Det kan beregnes, at der i 2014 manglede 4.400 pædagoger og medhjælpere, hvis normeringen skulle svare til niveauet i 2009<sup>1</sup>.
- Kommunerne fik i 2015 en pulje på 250 mio. kr. til mere pædagogisk personale i dagtilbud. På baggrund af kommunernes regnskabstal kan beregnes, at der fra 2014 til 2015 blev tilført ressourcer svarende til knap 400 ekstra pædagoger<sup>2</sup>. I 2015 manglede der derfor ca. 4000 pædagoger og medhjælpere, hvis normeringen skulle svare til niveauet i 2009.
- Grundet en ny metode for opgørelse kan normeringen i vuggestuer og børnehaver i årene 2009-2014 ikke direkte sammenlignes med de nye normeringstal fra Danmarks statistik for 2015-2017.
- Danmarks statistik har imidlertid beregnet, at normeringerne har været uændrede for både vuggestuer og børnehaver på landsplan fra 2015 til 2017<sup>3</sup>
- Der mangler derfor fortsat omkring 4.000 pædagoger og medhjælpere, hvis normeringen i dag skulle svare til niveauet i 2009<sup>4</sup>.



<sup>1</sup> I 2014 var der ca. 11 pct. flere 3-5 årige børn pr. pædagogisk ansat end i 2009, og 8 pct. flere 0-2 årige børn pr. pædagogisk ansat.

<sup>2</sup> Regnskabstallene for 2015 sammenholdt med 2014 viser, at der har været en positiv serviceændring på 189,3 mio. kr. (korrigeret for udviklingen i børnetal). Omregnet til pædagogstillinger svarer det til knap 400 pædagoger. Beregningen bygger en forudsætning om, at 80 pct. af budgettet bliver brugt på løn

<sup>3</sup> Danmarks statistik vurderer, at på tværs af år er normeringerne inden for den statistiske usikkerhed stort set ens

<sup>4</sup> Da børnetallet opgjørt i børneenheder (hvor vuggestuebørn tæller 2), stort set er uændret fra 2014-2017