

JANUAR 2022

Kommunernes brug af tidlig SFO

Udbredelse, omfang og ressourcetildeling



PROJEKT: 1052
Dato: 20. januar 2022

Udarbejdet til:

BUPL

Sundkrogskaj 20
2100 København Ø

Kontaktperson:

Lisbeth Raahauge Cramer

Udarbejdet af:

Index100 ApS

Inge Lehmanns Gade 10, 6. sal
8000 Aarhus C

Telefon: +45 28 19 99 34
www.index100.dk

Kontaktperson:

Jacob Seier Petersen
Telefon: +45 22 75 97 00
jsp@index100.dk

Indhold

Sammenfatning.....	4
1. Indledning	5
2. Resultater	6
2.1 Udbredelsen af tidlig SFO.....	6
2.2 Det nærmere indhold af tidlig SFO.....	6
3. Procesbeskrivelse og frafaldsanalyse	11
3.1 Udarbejdelse af spørgeskema og indsamling af besvarelser	11
3.2 Frafaldsanalyse.....	11
Bilag 1 Oversigt over kommunernes centrale valg vedr. tidlig SFO	13

Sammenfatning

Denne kortlægning viser, at ca. to tredjedele af kommunerne i dag anvender tidlig SFO i forårs månederne frem til skolestart i stedet for at lade børnene blive i børnehave frem til 1. august. Godt halvdelen af disse kommuner har anvendt tidlig SFO i mere end 10 år.

I ca. 9 ud af 10 kommuner med tidlig SFO overgår børnene fra daginstitution (børnehave) til SFO i april eller maj måned. Nogle få kommuner har overgang i marts hhv. juni måned.

I ca. fire ud af fem kommuner har den tidlige SFO samme åbningstider og samme antal lukkedage som de tilsvarende daginstitutioner (børnehaver).

Hvad angår ressourcetildelingen, så tildeler 16 pct. af kommunerne de samme midler til børn i tidlig SFO, som de tildeler til børn i samme alder i daginstitution (børnehavebørn).

De resterende 84 pct. af kommunerne tildeler færre midler til børn i tidlig SFO end til børn i daginstitution. I en fjerdedel af disse kommuner er tildelingen den samme som for børn, der går i almindelig SFO. De øvrige tre fjerdedele tildeler et beløb til børn i tidlig SFO, som ligger et sted mellem tildelingerne til almindelig SFO og dagtilbud.

Blandt kommunerne i undersøgelsen udgør tildelingen til børn i almindelig SFO typisk godt en tredjedel af tildelingen til børn i daginstitution (børnehavebørn). Medianværdien for almindelig SFO er således en tildeling på 1.980 kr. pr. barn pr. måned, mens den er 5.417 kr. pr. barn pr. måned for daginstitutioner (begge beløb ekskl. eventuelle tildelinger til husleje og madordninger).

Til sammenligning er medianværdien for tidlig SFO en tildeling på 3.798 kr. pr. barn pr. måned, dvs. 1.818 kr. højere end medianværdien for almindelig SFO og 1.619 kr. lavere end medianværdien for de daginstitutioner, som børnene forlader for at starte i tidlig SFO. Dermed udgør tildelingen til børn i tidlig SFO typisk ca. 70 pct. af tildelingen til børn i daginstitution. Der er relativt stor variation fra kommune til kommune i forholdet mellem de tre ressourcetildelinger.

1. Indledning

Dette notat sammenfatter resultaterne fra en spørgeskemabaseret kortlægning af kommunernes brug af tidlig SFO, som Index100 har gennemført på vegne af Børne- og Ungdomspædagogernes Landsforbund (BUPL). Tidlig SFO dækker over de situationer, hvor børn i skolestartsalderen flyttes fra en daginstitution til et SFO-tilbud i månederne op til, at de begynder i børnehaveklasse. Tidspunktet for overflytning kan variere fra kommune til kommune. Tidlig SFO omtales også som forårs-SFO i nogle kommuner.

Baggrunden for kortlægningen er, at BUPL har ønsket et faktabaseret overblik over udbredelsen af og ressourcefordelingen til tidlig SFO i kommunerne. Fokus i kortlægningen er særligt på kommunernes til- deling af ressourcer til tidlig SFO sammenlignet med ressourcefordelingen til almindelig SFO og til de daginstitutioner, som børnene i tidlig SFO kommer fra.

I alt har 74 ud af 98 kommuner oplyst, hvorvidt de anvender tidlig SFO til førskolebørn. Størstedelen af spørgeskemaet har herefter alene været rettet mod de kommuner, der anvender tidlig SFO.

2. Resultater

2.1 Udbredelsen af tidlig SFO

Det fremgår af Tabel 2.1, at 51 af de 74 kommuner i undersøgelsen anvender tidlig SFO til førskolebørn. Af disse 51 kommuner anvender de 45 tidlig SFO til alle eller de fleste børn, som skal begynde i børnehaveklasse. De resterende seks kommuner har svaret, at de alene benytter tidlig SFO i forhold til en mindre del af børnene. Én af de seks kommuner har uddybet, at der kun findes tidlig SFO på én af kommunens folkeskoler, mens en anden kommune har oplyst, at det er frivilligt at tage imod tilbud om tidlig SFO.

Tabel 2.1 Udbredelsen af tidlig SFO

	Antal	Procent
Alle eller de fleste børn overgår til tidlig SFO	45	61%
En mindre del af børnene overgår til tidlig SFO	6	8%
Kommunen anvender ikke tidlig SFO	23	31%
Total	74	100%

Note: Spørgsmålsformuleringen lød: "Anvender I tidlig SFO til førskolebørn i en periode op til det skoleår, hvor børnene begynder i børnehaveklasse?"

Samlet set benytter ca. to tredjedele af kommunerne tidlig SFO i den ene eller anden form, mens ca. en tredjedel *ikke* benytter tidlig SFO. Tidlig SFO er med andre ord normen snarere end undtagelsen i de danske kommuner. Kortlægningen tegner dermed stort set samme billede som en tidligere undersøgelse gennemført af SDU¹, der fandt, at 65 % af landets kommuner anvendte tidlig SFO i 2018.

I de fleste af kommunerne med tidlig SFO har ordningen flere år på bagen. 46 kommuner har været i stand til at oplyse, hvornår tidlig SFO blev indført, og blandt disse kommuner har 55% anvendt tidlig SFO i mere end 10 år. 87% af kommunerne har anvendt tidlig SFO i mere end 3 år.

2.2 Det nærmere indhold af tidlig SFO

2.2.1 Tidspunkt for overgang

Et centralt valg i forbindelse med tidlig SFO er tidspunktet for børnenes overgang fra daginstitution (børnehave) til tidlig SFO. 49 af kommunerne med tidlig SFO har oplyst dette tidspunkt. I 45 af de 49 kommuner (92%) begynder børnene i tidlig SFO i en bestemt måned. I 3 kommuner (6%) begynder børnene som udgangspunkt i en bestemt måned, men en væsentlig andel af børnene begynder senere. Endelig har en enkelt kommune oplyst, at børnene begynder i tidlig SFO over en periode på to måneder.

Tabel 2.2 giver et overblik over, hvilken måned kommunerne overflytter børn til tidlig SFO. Det fremgår, at 88% af kommunerne overflytter børnene i enten april eller maj, med en svag overvægt i maj. De resterende 12% er ligeligt fordelt på marts og juni. I kommunen, hvor børnene overgår til tidlig SFO over to måneder, sker dette mellem 1. marts og 1. maj.

Tabel 2.2 Tidspunkt for overgang fra daginstitution (børnehave) til tidlig SFO

	Antal	Procent
Marts	3	6%
April	19	40%
Maj	23	48%
Juni	3	6%
Total	48	100%

Note: I én kommune overgår børnene til tidlig SFO mellem 1. marts og 1. maj, mens to kommuner har ikke svaret på spørgsmålet. Disse tre kommuner er ikke medregnet i tabellens tal. Spørgsmålsformuleringen lød: "Hvornår begynder børnene i tidlig SFO?"

¹ Stanek, Anja Hvidtfeldt; Vendelbo, Sussanne Hangård (2019): "Oversigt over hvordan kommunerne tilrettelagde børnenes overgang til sfo/skole i 2018". Odense: SDU

Et relateret valg handler om, hvornår børnene i tidlig SFO overgår til almindelig SFO, dvs. ophører med at udløse en højere ressourcefordeling end børnene i almindelig SFO. Dette valg er naturligvis kun relevant, hvis ressourcefordelingen til tidlig SFO i udgangspunktet er højere end til almindelig SFO.

Otte kommuner har oplyst, at de fra start tildeler de samme økonomiske ressourcer til børn i tidlig og almindelig SFO. Blandt de resterende kommuner har fem ikke svaret fyldestgørende på spørgsmålet om tidspunkt for overgang fra tidlig SFO til almindelig SFO. Blandt de sidste 38 kommuner flytter 31 (82%) børnene fra tidlig til almindelig SFO i august måned. I de øvrige 7 kommuner (18%) overgår børnene til almindelig SFO i juli måned. Dette fremgår af Tabel 2.3 nedenfor.

Tabel 2.3 Tidspunkt for overgang fra tidlig SFO til almindelig SFO

	Antal	Procent
Juli	7	18%
August	31	82%
Total	38	100%

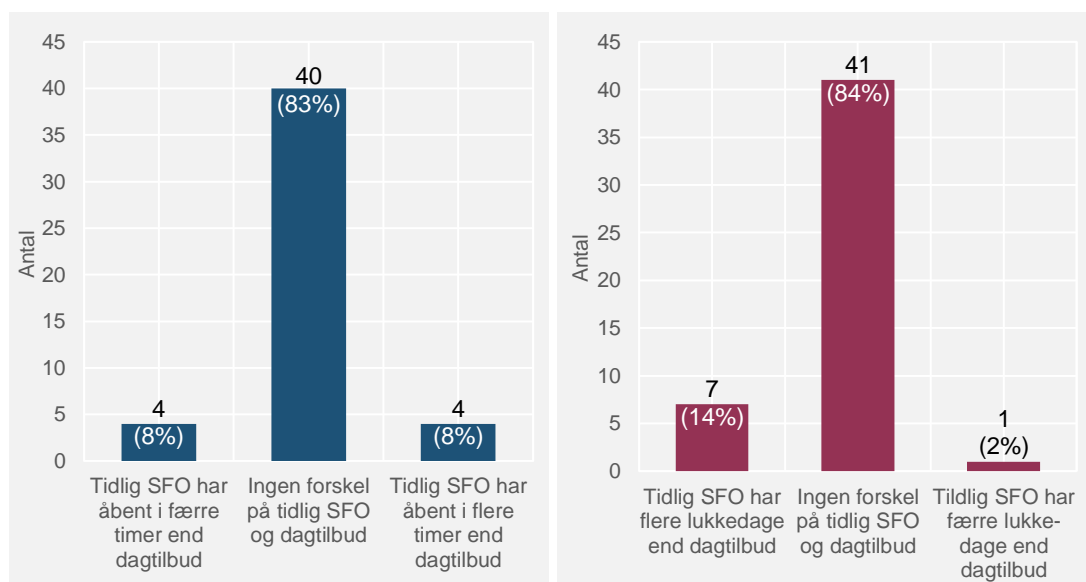
Note: Fem kommuner har ikke svaret fyldestgørende på spørgsmålet og fremgår derfor ikke af tabellen. Spørgsmålsformuleringen lød: "Hvornår overgår børnene typisk fra at være i "almindelig" SFO (dvs. udløser samme ressourcefordeling som SFO-børn, der går i skole)?"

2.2.2 Åbningstider og lukkedage

BUPL har været interesseret i at få indblik i, hvorvidt kommunernes serviceniveau i tidlig SFO afviger fra serviceniveauet i de daginstitutioner (børnehaver), som børnene forlader til fordel for tidlig SFO. Åbningstider og lukkedage er væsentlige serviceparametre for de fleste forældre.

Kortlægningen viser, at mere end 80% af kommunerne har samme åbningstider og samme antal lukkedage i tidlig SFO som i de daginstitutioner, børnene kommer fra. Blandt de resterende kommuner varierer det, hvorvidt tidlig SFO eller daginstitutioner har det bedste serviceniveau, hvad angår åbningstider og lukkedage. I syv ud af otte kommuner har den tidlige SFO dog flere lukkedage end de tilsvarende daginstitutioner. Figur 2.1 giver et overblik over kommunernes besvarelser.

Figur 2.1 Åbningstider og lukkedage i daginstitutioner (børnehaver) og tidlig SFO. Antal kommuner (pct. i parentes)



Note: N= 48 hhv. 49. To kommune har svaret "ved ikke"/ikke har svaret på spørgsmålet på spørgsmålet vedrørende åbningstider, mens tre kommuner har svaret "ved ikke"/ikke har svaret på spørgsmålet vedrørende lukkedage. Disse kommuner indgår ikke i opgørelserne i figurene. Spørgsmålsformuleringerne lød: "Adskiller åbningstiderne for tidlig SFO sig fra åbningstiderne i de dagtilbud, som børnene kommer fra?", og "Adskiller antallet af lukkedage i tidlig SFO sig fra antallet af lukkedage i de dagtilbud, som børnene kommer fra".

2.2.3 Ressourcetildeling

Et mere væsentligt serviceparameter end lukkedage og åbningstider er omfanget af de økonomiske ressourcer, som kommunerne tildeler til hvert enkelt barn i tidlig SFO. Da personaleudgifter udgør langt den

største udgiftspost på SFO-området, har ressourcetildelingen pr. barn stor betydning for, hvor god en personalenormering børnene mødes af i det daglige.

BUPL har særligt været optaget af, hvorvidt og hvordan ressourcetildelingen afviger fra ressourcetildelingen til de daginstitutioner (børnehaver), som børnene forlader for at starte i tidlig SFO, og fra ressourcetildelingen til almindelig SFO.

For at få så præcise og sammenlignelige besvarelser som muligt har Index100 i kortlægningen spurgt ind til de *samlede* ressourcer, som kommunerne tildeler pr. måned pr. indskrevet fuldtidsbarn i de tre tilbudstyper. Vi har således tydeliggjort, at respondenterne skal oplyse *summen* af såkaldte faste grundtildelinger og variable tildelinger, der afhænger af antallet af børn eller børnegrupper. Af hensyn til sammenligneligheden har vi dog bedt kommunerne om – hvis muligt – at opgøre ressourcetildelingen eksklusiv eventuel tildeling til betaling af husleje samt eksklusiv eventuel tildeling til madordninger.

Det er altså følgende, der sammenlignes: Tildelingen pr. barn i alderen 5 år i børnehaver, tildelingen til et barn i tidlig SFO og tildelingen til et barn i børnehaveklasse i almindelig SFO.

Tabel 2.4 nedenfor viser medianværdien for kommunernes ressourcetildeling til tidlig SFO sammenholdt med medianværdierne for de tilsvarende ressourcetildelinger til almindelig SFO og de daginstitutioner (børnehaver), som børnene forlader for at starte i tidlig SFO.

Fokus er på median- frem for gennemsnitsværdier, fordi medianværdier er mere robuste overfor kommuner, der af den ene eller anden grund oplyser en meget høj eller meget lav ressourcetildeling. På trods af den omhyggelige spørgsmålsformulering kan det ikke udelukkes, at nogle kommuner har medregnet flere faste udgifter end andre kommuner, og at de oplyste ressourcetildelinger pr. barn derfor ikke er fuldt sammenlignelige mellem alle kommuner. Medianværdier er mindre følsomme overfor sådanne udfordringer end gennemsnitsværdier.

Tabel 2.4 Medianværdier for kommunernes ressourcetildeling til almindelig SFO, tidlig SFO og tilsvarende daginstitutioner (børnehaver), kr. pr. fuldtidsbarn pr. måned

Ressourcetildeling	
Almindelig SFO	1.980
Tidlig SFO	3.798
Tilsvarende daginstitutioner (børnehaver)	5.417

Note: Tallene for almindelig SFO og daginstitutioner omfatter alene kommuner, som anvender tidlig SFO. I alt 36 kommuner har oplyst ressourcetildelingen til tidlig SFO. Af disse har 35 også oplyst ressourcetildelingen til almindelig SFO, mens 35 har oplyst ressourcetildelingen til de daginstitutioner, som børnene forlader for at starte i tidlig SFO.

Det fremgår af tabellen, at den typiske tildeling til tidlig SFO placerer sig nogenlunde midt mellem tildelingerne til almindelig SFO og daginstitutioner. Medianværdien for den månedlige tildeling til tidlig SFO er således 1.818 kr. højere end medianværdien for almindelig SFO og 1.619 kr. lavere end medianværdien for de daginstitutioner, som børnene forlader for at starte i tidlig SFO. Tallene i Tabel 2.4 svarer til, at medianværdien for tidlig SFO ligger ca. 92 pct. over medianværdien for almindelig SFO og 30 pct. under medianværdien for daginstitutioner.

Medianværdierne dækker over relativt stor variation fra kommune til kommune i forholdet mellem de tre ressourcetildelinger. I nogle kommuner er tildelingen til tidlig SFO identisk med tildelingen til daginstitutioner, mens den i andre kommuner svarer til tildelingen til almindelig SFO. Som det fremgår af Tabel 2.5 på næste side, er det mest almindelige dog, at tildelingen til tidlig SFO ligger et sted mellem tildelingerne til almindelig SFO og daginstitutioner.

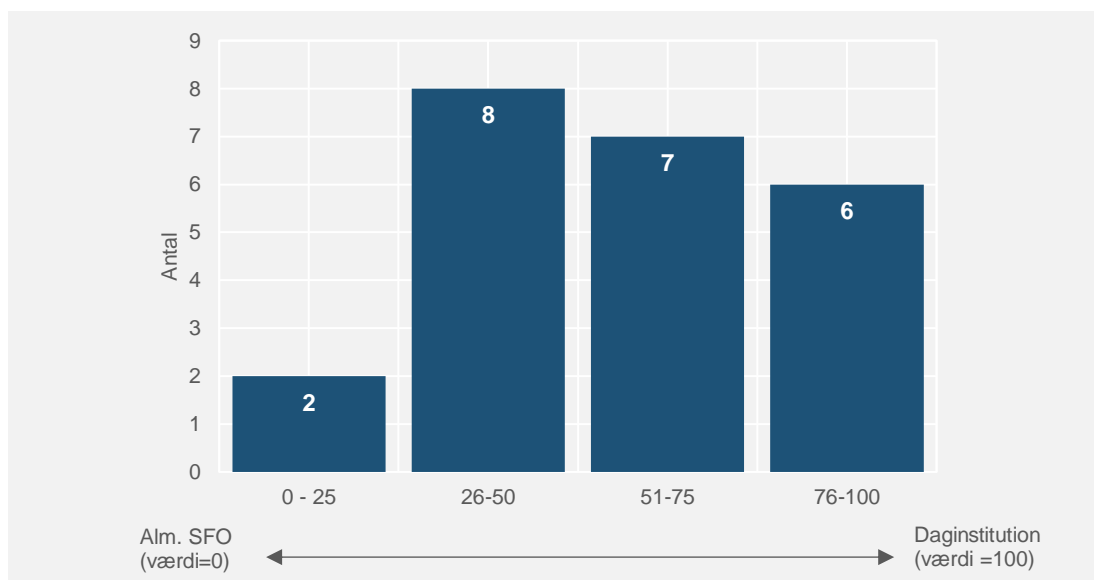
Tabel 2.5 Kommunernes tildeling til tidlig SFO

	Antal	Procent
Samme tildeling som til almindelig SFO	8	21%
Samme tildeling som til daginstitutioner (børnehaver)	6	16%
Tildeling et sted mellem almindelig SFO og daginstitutioner	24	63%
Total	38	100%

Note: En enkelt kommune har oplyst en ressourcefordeling til tidlig SFO, som er lidt lavere end fordelingen til almindelig SFO, mens en anden kommune har oplyst en ressourcefordeling til tidlig SFO, der er lidt større end fordelingen til daginstitutioner. Differencerne skyldes tilsyneladende teknikaliteter, og kommunerne er derfor medregnet i tabellens første række, "samme tildeling som til almindelig SFO" hhv. anden række "samme tildeling som daginstitutioner". To kommuner har alene rangordnet de tre tilbudstyper i forhold til, hvor mange ressourcer de tildeles. Disse kommuner indgår i opgørelsen i Tabel 2.5, men ikke i Tabel 2.4.

Figur 2.2 viser, hvor langt fordelingen til tidlig SFO ligger fra fordelingen til henholdsvis almindelig SFO og daginstitutioner i de kommuner, hvor fordelingen ligger et sted mellem de to yderpunkter (jf. tredje række i Tabel 2.5 ovenfor).

For at gøre tallene sammenlignelige mellem kommuner med forskellige fordelingsniveauer fokuserer figuren på den relative afstand til henholdsvis almindelig SFO og daginstitutioner (børnehaver). En værdi på 50 indikerer, at fordelingen til tidlig SFO ligger midt mellem kommunens fordeling til almindelig SFO og til daginstitutioner. Det kunne fx være en kommune, hvor fordelingen til almindelig SFO er 2.000 kr. om måneden, fordelingen til daginstitutioner 4.000 kr. og fordelingen til tidlig SFO 3.000 kr. Værdien nul ville i dette tilfælde svare til, at fordelingen til tidlig SFO var 2.000 kr. (dvs. ligesom til almindelig SFO), mens værdien 100 ville svare til en fordeling på 4.000 kr. (dvs. ligesom til daginstitutioner). I figuren har ingen kommuner dog værdierne 0 og 100, da fokus som nævnt alene er på kommuner, hvor fordelingen til tidlig SFO ligger et sted mellem fordelingen til almindelig SFO og daginstitutioner.

Figur 2.2 Tildeling til tidlig SFO i kommuner, hvor ressourcefordelingen ligger mellem niveauet for almindelig SFO (0) og daginstitutioner (100).

Note: N=23. En kommune har alene rangordnet de tre tilbudstyper i forhold til hvor mange ressourcer de tildeles. Denne kommune indgår i opgørelsen i Tabel 2.5, men ikke i Figur 2.2. En kommune med værdien 50 har en ressourcefordeling til tidlig SFO, der ligger midt imellem ressourcefordelingerne til henholdsvis almindelig SFO og daginstitutioner. En kommune med værdien 100 har en ressourcefordeling til tidlig SFO, der svarer til ressourcefordelingen til daginstitutioner, mens en kommune med værdien 0 har en ressourcefordeling til tidlig SFO, der svarer til ressourcefordelingen til almindelig SFO.

Det fremgår af figuren, at 10 ud af 23 kommuner har en ressourcefordeling til tidlig SFO, der ligger tættere på fordelingen til almindelig SFO end på fordelingen til de daginstitutioner (børnehaver), som børnene forlader, når de starter i tidlig SFO. I de øvrige 13 kommuner ligger fordelingen tættest på fordelingen til

daginstitutioner. Den gennemsnitlige værdi for de 23 kommuner er 57, dvs. en tildeling som ligger lidt tættere på daginstitutionstildelingen end på tildelingen til almindelig SFO.

Kommunerne er også blevet spurgt, hvor stor en andel af det samlede tildelte beløb til børn i tidlig SFO der vedrører tildeling til pædagogisk personale. Besvarelserne svinger mellem 75% og 100% med en medianværdi på 95%. For både almindelig SFO og daginstitutioner er den tilsvarende medianværdi 91%.

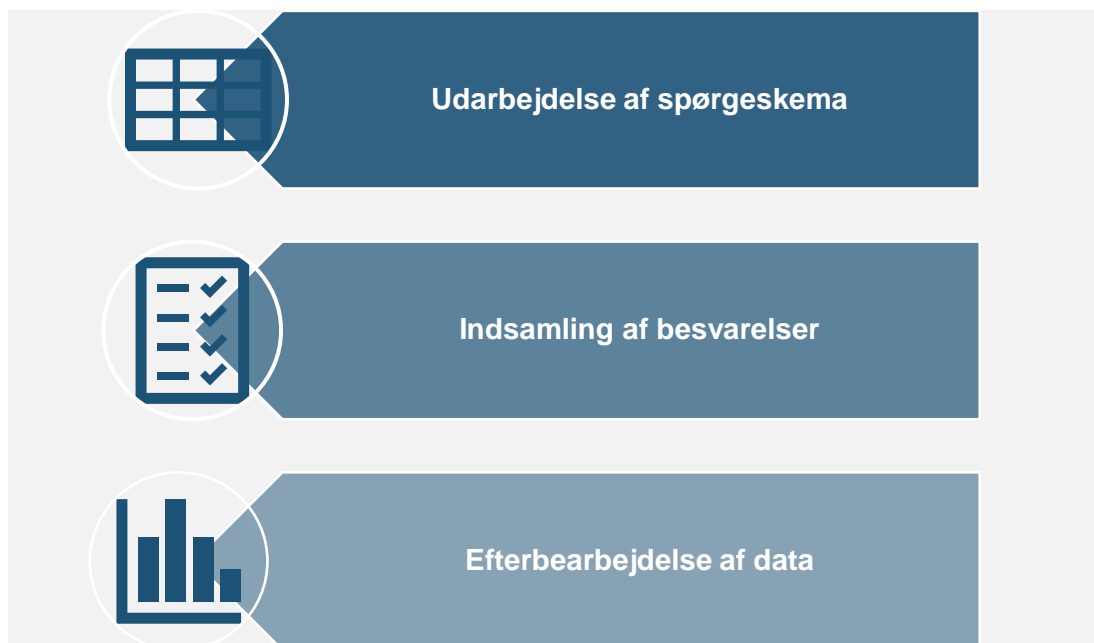
3. Procesbeskrivelse og frafaldsanalyse

I dette afsnit beskrives først fremgangsmåden for dataindsamlingen. Dernæst vises resultaterne af en frafaldsanalyse. Formålet med frafaldsanalysen er at belyse repræsentativiteten af den gennemførte kortlægning.

3.1 Udarbejdelse af spørgeskema og indsamling af besvarelser

Kortlægningen er foretaget via en landsdækkende spørgeskemaundersøgelse blandt landets skolechefer. Arbejdsprocessen for spørgeskemaundersøgelsen er beskrevet i Figur 3.1 nedenfor og uddybes kort i det følgende.

Figur 3.1 Proces for spørgeskemaundersøgelsen



Fase 1 – Udarbejdelse af spørgeskema

Indledningsvist udarbejdede Index100 og BUPL i fællesskab et spørgeskema med fokus på udbredelsen af og ressourcetildelingen til tidlig SFO. Spørgeskemaet blev pilottestet i tre kommuner med det formål at teste, om spørgsmålene var tilstrækkeligt præcise, og om de kunne besvares med et rimeligt tidsforbrug. På baggrund af pilottesten blev der foretaget mindre tilretninger af spørgeskemaet.

Fase 2 – Dataindsamling

Spørgeskemaet blev sendt i elektronisk form til landets 98 skolechefer. Dataindsamlingen foregik fra den 30. juni til den 17. september 2021. I løbet af dataindsamlingsperioden blev der via mail udsendt to påmindelser til kommuner, som endnu ikke havde besvaret spørgeskemaet. Derudover blev der taget telefonisk kontakt til kommuner, som ikke havde besvaret spørgeskemaet.

Fase 3 – Efterbearbejdelse af data

Efter endt dataindsamling er de indsamlede data blevet efterbearbejdet. Efterbearbejdelsen har eksempelvis bestået i, at angivelser i kommentarfeltet er anvendt til at korrigere de oplyste ressourcetildelinger i tilfælde, hvor der ikke har været tvivl om tolkningen af de angivne kommentarer. Der er desuden taget kontakt til enkelte kommuner for at afklare usikkerheder i deres besvarelser.

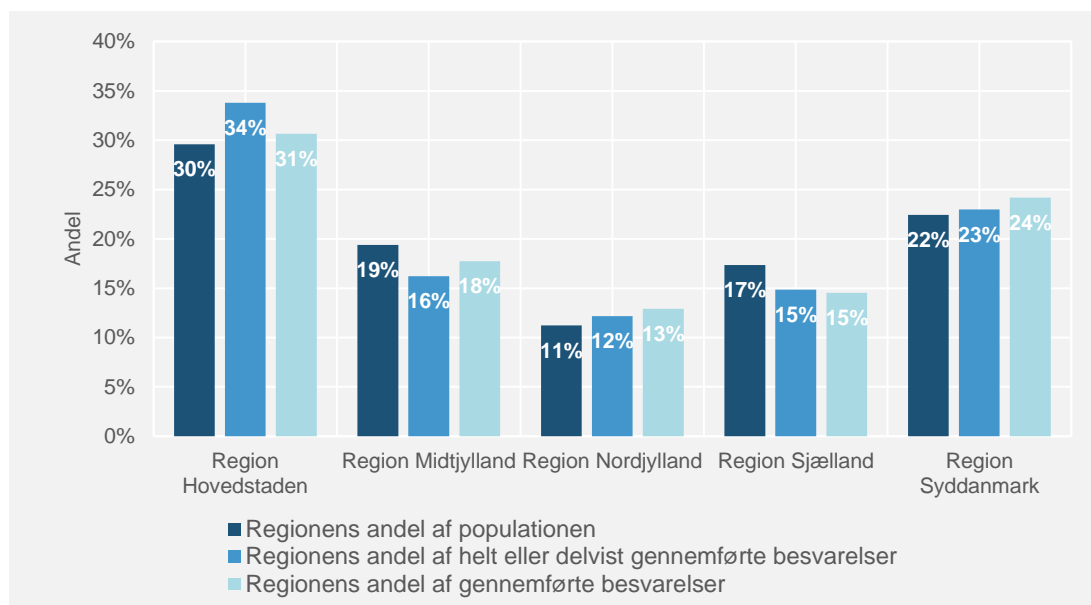
3.2 Frafaldsanalyse

Kortlægningen bygger på fuldt eller delvist gennemførte besvarelser fra 74 kommuner. Det giver en samlet svarprocent på 76 pct. Af de 74 kommuner har de 62 svaret på alle relevante spørgsmål i spørgeskemaet. De resterende 12 kommuner har alene besvaret udvalgte spørgsmål.

Figur 3.2 og Figur 3.3 belyser repræsentativiteten af kortlægningen i forhold til geografi og kommune-størrelse. De mørkeblå søjler i Figur 3.2 viser, hvor stor en andel kommunerne i hver region udgør af den samlede population på 98 kommuner. De lysere søjler viser, hvor stor en andel af de kommuner, som helt eller delvist har besvaret spørgeskemaet, der ligger i hver region. Hvis kortlægningen er

repræsentativ på tværs af regionerne, skal de lyseblå søjler have nogenlunde samme højde som de mørkeblå. Det kan konstateres, at kommunesammensætningen i kortlægningen ligner den i populationen.

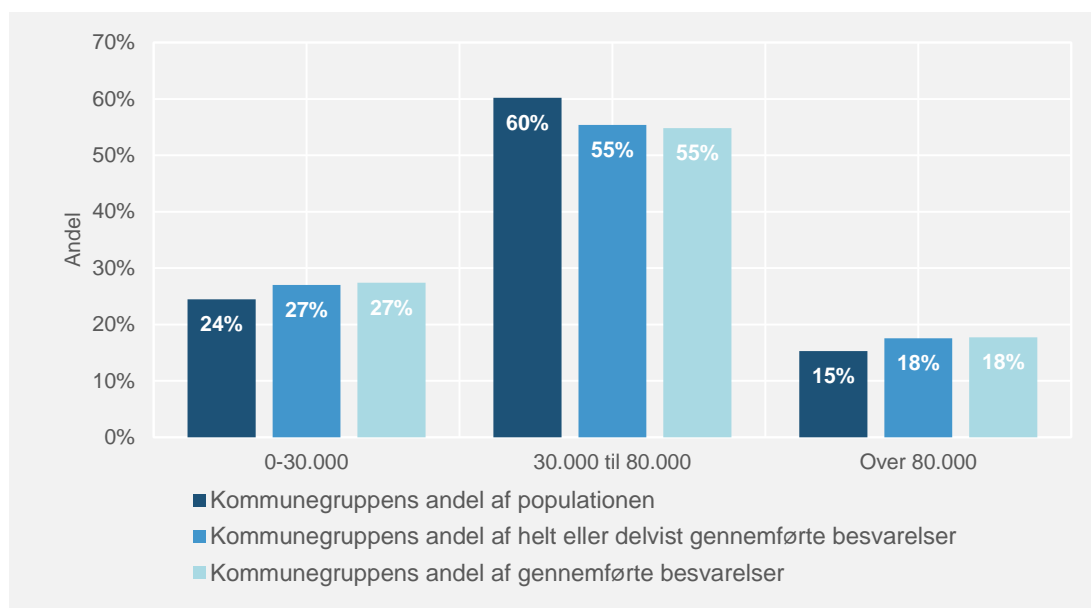
Figur 3.2. Kortlægningens repræsentativitet opgjort på regioner



$N_{\text{Population}} = 98$. $N_{\text{Fuldt eller delvist gennemførte besvarelser}} = 74$. $N_{\text{Fuldt gennemførte besvarelser}} = 62$.

I Figur 3.3 er kommunerne opdelt efter deres størrelse. Det fremgår af figuren, at der også hvad angår kommunestørrelse er en relativ ligelig repræsentation af de forskellige grupper. Dog er små og store kommuner en smule overrepræsenterede i analysen, mens mellemstore kommuner er en smule underrepræsenterede.

Figur 3.3. Repræsentativiteten af kortlægningen opgjort på kommunestørrelse



$N_{\text{Population}} = 98$. $N_{\text{Fuldt eller delvist gennemførte besvarelser}} = 74$. $N_{\text{Fuldt gennemførte besvarelser}} = 62$.

Repræsentativiteten i kortlægningen vurderes samlet set at være tilfredsstillende.

Bilag 1 Oversigt over kommunernes centrale valg vedr. tidlig SFO

Bilagstabel 1 Kommunernes centrale valg vedr. tidlig SFO

Bruger kommunen tidlig SFO?	Kommune	Hvordan er tildelingen til tidlig SFO ift. tildelingen til daginstitution?	Er tildelingen til tidlig SFO tættest på tildelingen til almindelig SFO eller daginstitution?	Hvor stor er tildelingen til tidlig SFO ift. tildelingen til daginstitution?	Hvornår overgår børnene til tidlig SFO?
Ja, til alle/de fleste børn	Albertslund	Lavere	Som almindelig SFO	45%	Maj
	Allerød	Lavere	Tættest på daginstitution	81%	Fra 1/3-1/5
	Ballerup	Lavere	Som almindelig SFO	45%	Maj
	Billund	Lavere	Tættest på almindelig SFO	56%	April
	Brøndby	Lavere	Tættest på daginstitution	78%	Maj
	Egedal	Lavere	Tættest på almindelig SFO	62%	April
	Esbjerg	Svarende til	Som daginstitution	100%	April
	Fredensborg	Lavere	Som almindelig SFO	39%	Maj
	Frederiksberg	Ikke oplyst	Ikke oplyst	-	Maj
	Frederikssund	Lavere	Tættest på daginstitution	94%	Maj
	Faaborg-Midtfyn	Lavere	Som almindelig SFO	32%	April
	Gladsaxe	Ikke oplyst	Ikke oplyst	-	Juni
	Glostrup	Ikke oplyst	Ikke oplyst	-	April
	Guldborgsund	Lavere	Tættest på daginstitution	80%	April
	Halsnæs	Lavere	Tættest på daginstitution	83%	Maj
	Helsingør	Lavere	Tættest på almindelig SFO	64%	Maj
	Herlev	Lavere	Som almindelig SFO	-	Maj
	Herning	Svarende til	Som daginstitution	100%	Juni
	Hillerød	Ikke oplyst	Ikke oplyst	-	Maj
	Holstebro	Ikke oplyst	Ikke oplyst	-	Maj
	Horsens	Lavere	Tættest på daginstitution	90%	Maj
	Hvidovre	Lavere	Tættest på almindelig SFO	39%	Maj
	Høje-Taastrup	Ikke oplyst	Ikke oplyst	-	April
	Hørsholm	Lavere	Tættest på almindelig SFO	66%	Maj
	Ishøj	Ikke oplyst	Ikke oplyst	-	April
	Kolding	Svarende til	Som daginstitution	100%	April
	Køge	Lavere	Som almindelig SFO	27%	April
	Langeland	Lavere	Blot oplyst som "højere end SFO, men lavere end børnehaven"	-	April
	Lolland	Lavere	Tættest på almindelig SFO	71%	April
	Lyngby-Taarbæk	Lavere	Tættest på almindelig SFO	35%	Maj
Nordfyns	Ikke oplyst	Ikke oplyst	-	Marts	
Randers	Svarende til	Som daginstitution	100%	Marts	

Bruger kommunen tidlig SFO?	Kommune	Hvordan er tildelingen til tidlig SFO ift. tildelingen til daginstitution?	Er tildelingen til tidlig SFO tættest på tildelingen til almindelig SFO eller daginstitution?	Hvor stor er tildelingen til tidlig SFO ift. tildelingen til daginstitution?	Hvornår overgår børnene til tidlig SFO?
	Rebild	Lavere	Tættest på almindelig SFO	50%	April
	Roskilde	Ikke oplyst	Ikke oplyst	-	Ikke oplyst
	Rudersdal	Ikke oplyst	Ikke oplyst	-	Maj
	Rødovre	Lavere	Tættest på daginstitution	91%	Maj
	Solrød	Ikke oplyst	Ikke oplyst	-	Maj
	Sorø	Lavere	Tættest på daginstitution	82%	April
	Stevns	Lavere	Som almindelig SFO	32%	April
	Struer	Lavere	Som almindelig SFO	40%	Marts
	Svendborg	Lavere	Tættest på almindelig SFO	54%	April
	Syddjurs	Lavere	Tættest på daginstitution	74%	April
	Sønderborg	Ikke oplyst	Ikke oplyst	-	Maj
	Thisted	Ikke oplyst	Ikke oplyst	-	Ikke oplyst
	Vallensbæk	Lavere	Tættest på almindelig SFO	56%	Maj
	Ja, til en mindre del af børnene	København	Lavere	Tættest på daginstitution	81%
Næstved		Svarende til	Som daginstitution	100%	April
Ringkøbing-Skjern		Svarende til	Som daginstitution	100%	Juni
Varde		Lavere	Tættest på daginstitution	79%	Maj
Vejle		Lavere	Tættest på daginstitution	84%	April
Vesthimmerlands		Lavere	Tættest på daginstitution	93%	Maj
Nej	Assens				
	Bornholm				
	Brønderslev				
	Fanø				
	Frederikshavn				
	Gentofte				
	Haderslev				
	Hjørring				
	Ikast-Brande				
	Lejre				
	Lemvig				
	Læsø				
	Mariagerfjord				
	Nyborg				
	Samsø				
	Silkeborg				
	Slagelse				
	Tønder				
	Viborg				
	Vordingborg				
Ærø					
Aabenraa					
Aalborg					