



Lønkommissionens analyse af pædagoger

Lønkommissionens analyser bekræfter en lang række tidligere antagelser om pædagogers lønforhold:

Danmark har et kønsopdelt arbejdsmarked

Kommuner og regioner udgør den kvindedominerede del af arbejdsmarkedet.

Kvinder er typist overrepræsenteret i fag, der er beskæftiget med service- og omsorgsarbejde, mens mænd typist er overrepræsenteret i de tekniske fag.

Pædagogerne er sammen med andre grupper en kvindedomineret faggruppe.

Af de analyserede pædagoger der er ansat i daginstitutioner, er 86% kvinder, mens 14% er mænd.

Tabel 1 - Løngabet

	Antal ansættelser fordelt på køn		Standardberegnet timefortjeneste ekskl. genetillæg		Forskel
	Mænd	Kvinder	Mænd	Kvinder	
Privat sektor	65 pct	35 pct	227	192	18,2 pct
Offentlig sektor	28 pct	72 pct	222	182	22,0 pct
Kommuner	22 pct	78 pct	201	175	14,8 pct

Note: Forskel i timefortjenesten er beregnet som en lønforspringsberegning = den absolutte forskel, delt med den laveste løn.

Lavt lønniveau for pædagoger

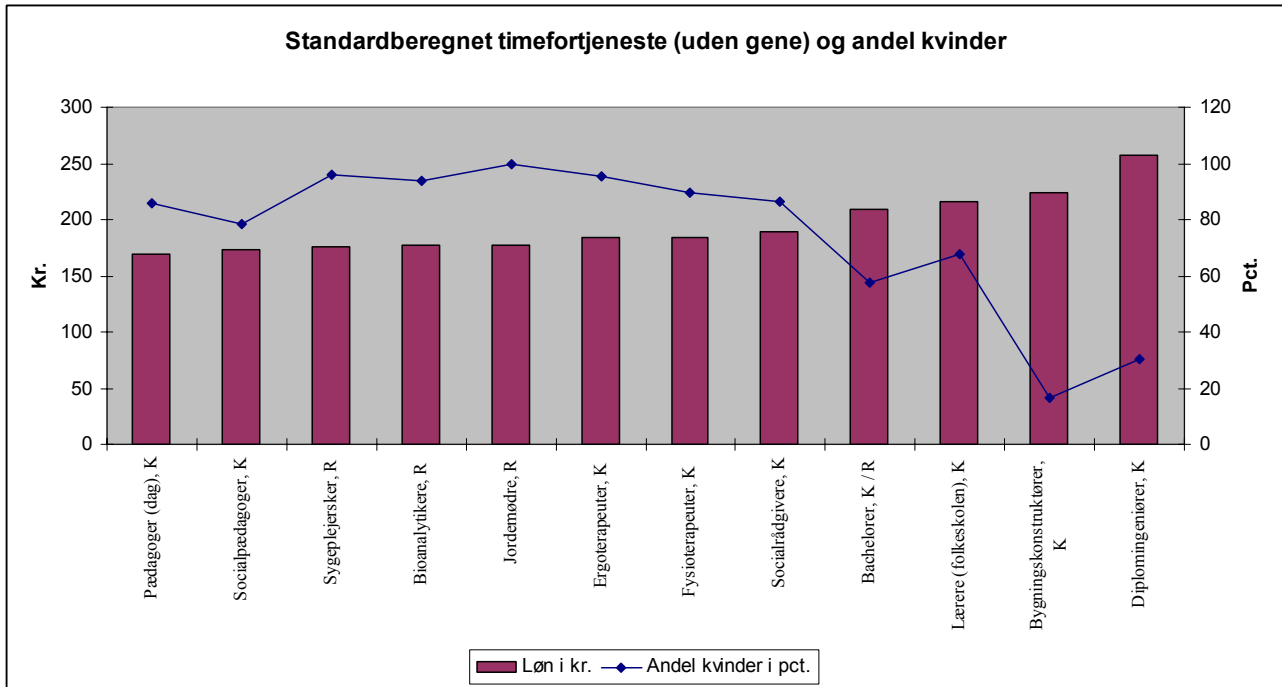
Ud af de analyserede grupper i den offentlige sektor med en mellemlang videregående uddannelse / professionsuddannelse er pædagogerne den faggruppe, der har det laveste lønniveau.

Pædagoger (basis) ansat i daginstitutioner oppebærer en gennemsnitlig standardberegnet timefortjeneste ekskl. genetillæg på kr. 170,- pr. time. Pædagogiske ledere oppebærer kr. 219,- pr. time.

Det viser sig for pædagoger - som for andre fag med en mellemlang videregående uddannelse / professionsuddannelse - at jo højere andelen af kvinder er jo lavere er lønnen. Omvendt viser det sig, at jo flere mænd der er i en faggruppe, jo højere er lønnen.



Figur 1



Note: K=ansat i Kommuner, R=ansat i Regioner, Pensionsværdi for tjenestemænd = 30%

Kvinder, der tager en mellemlang videregående uddannelse / professionsuddannelse, der kvalificerer til arbejdsopgaver i den offentlige sektor inden for sundhed, omsorg m.v. har et klart mindre lønmæssigt afkast af denne uddannelse end alle andre. Dette gælder f.eks. for pædagoger, ergoterapeuter, socialpædagoger, sygeplejersker, socialrådgivere mfl.

Faggrupper, der har uddannelser, der retter sig mod både det offentlige og private arbejdsmarked er langt bedre stillet lønmæssigt end faggrupper med uddannelser, der alene retter sig mod den offentlige sektor. Det gælder for bygningskonstruktører og diplomingeniører.

Arbejde af samme værdi

Ligelønsproblemerne er mest fremtrædende for kvindelige MVU-grupper i omsorgsfag.

Lønkommissionen har sammenlignet en række kvinde- og mandedominerede fagområder indenfor det regionale og kommunale område. Pædagoger er blevet sammenlignet med to faggrupper. Lønkommissionen analyser peger tydeligt på, at der er ligelønsproblemer. Teknik aflønnes bedre end arbejde med mennesker.



Parvise sammenligninger af kvinde- og mandegrupper viser følgende billede:

Pædagoger og håndværkere i kommunerne

Gruppe	Standardberegnet timefortjeneste (uden gene)	Forskel indeks
Pædagoger	170	100
Håndværkere	184	108 (8 pct. højere)

Pædagoger og håndværkere i kommunerne

Gruppe	Standardberegnet timefortjeneste (uden gene)	Forskel indeks
Pædagoger	170	100
Bygningskonstruktører	224	132 (32 pct. højere)

Fysioterapeuter og diplomingeniører i kommunerne

Gruppe	Standardberegnet timefortjeneste (uden gene)	Forskel indeks
Fysioterapeuter	184	100
diplomingeniører	257	140 (40 pct. højere)

Pædagogiske arbejde er lavtlønsarbejde

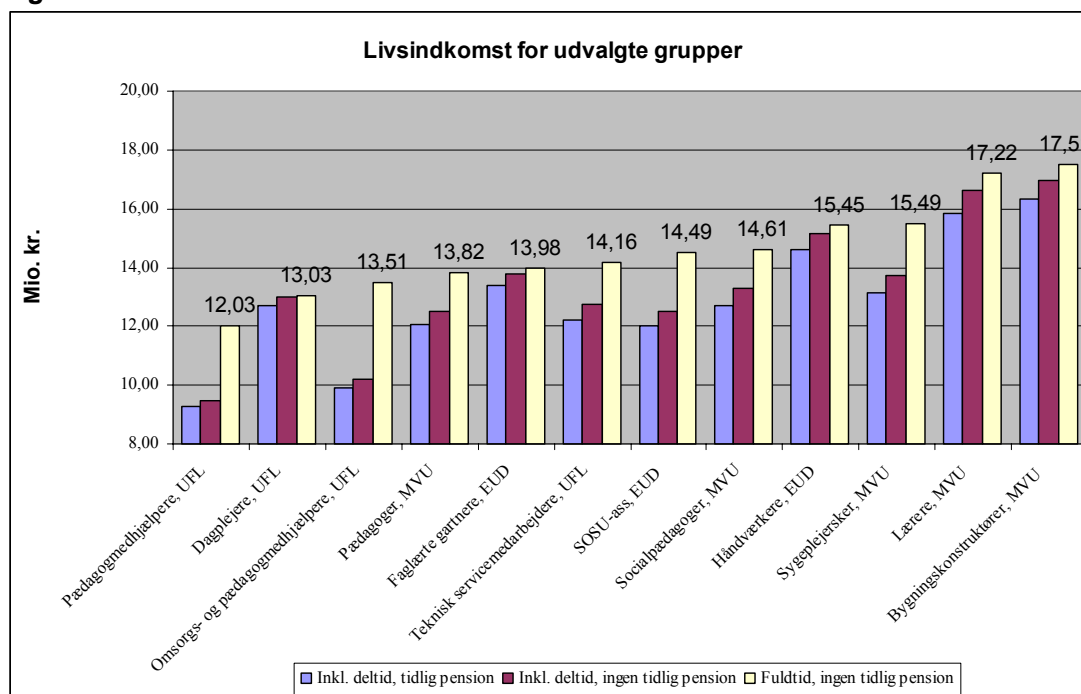
Lønkommissionens analyse viser, at arbejdet med børn er det arbejde der aflønnes ringest. Ser man således på det arbejde der udføres i daginstitutioner, fremgår det at arbejdet er det ringest aflønnede. Det gælder for både pædagoger og pædagogmedhjælpere at de aflønnes ringest. Pædagoger er de ringest lønnede i gruppen med en mellemlang videregående uddannelse / professionsuddannelse. Tilsvarende er pædagogmedhjælpere de ringest lønnede i gruppen af ufaglærte.

Lav livsløn til pædagoger

Pædagoger er placeret i den dårligste tredjedel i Lønkommissionens analyse med en livsløn på kun 13,82 mio. (fuldtid / ingen tidlig pension). Pædagogerne overgås af nogle ufaglærte grupper samt af en lang række grupper med en erhvervsfaglig uddannelse.



Figur 2



Note: UFL = ufaglært, EUD = erhvervsuddannelse, MVU = mellemlang videregående uddannelse

Ledelse og løn

Ledere i daginstitutioner hører til de lavest lønnede ledere. Ledere ansat i daginstitutioner oppebærer en gennemsnitlig standardberegnet timefortjeneste ekskl. genetillæg på kr. 219,- pr. time.

Tabel 2

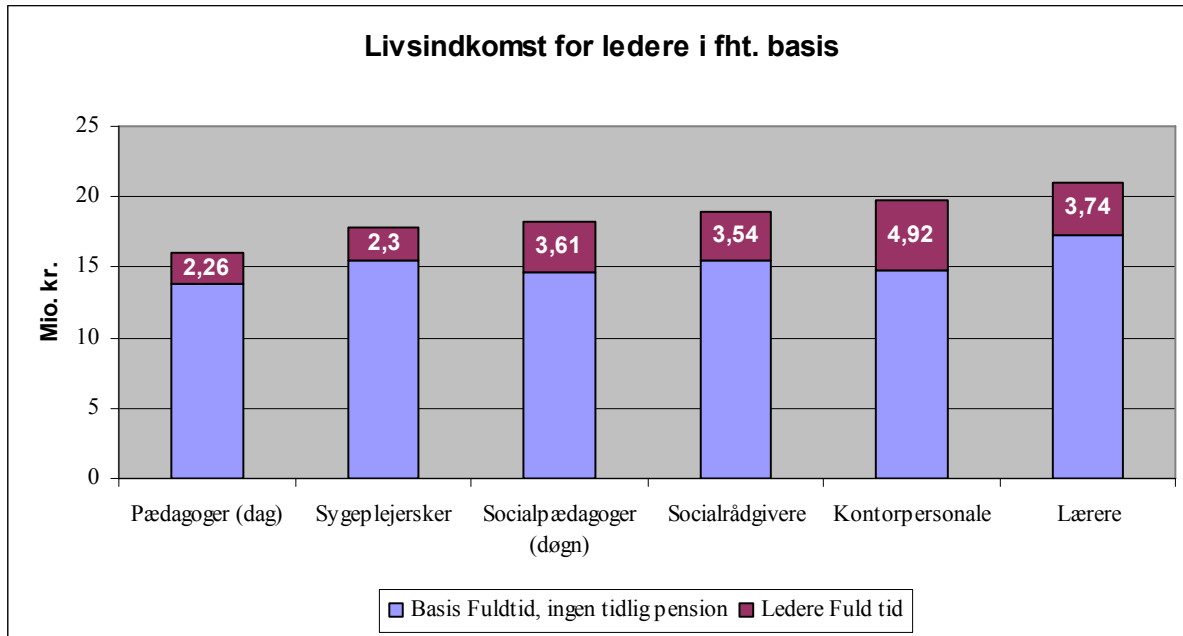
Lønniveau og lønrelation, ledere

Pædagoger (dag)	219
Sygeplejersker	241
Socialrådgivere	263
Socialpædagoger (døgn)	279
Kontorpersonale	280
Lærere	305

Livsindkomsten for en leder er på i alt 16,08 mio. kr. I forhold til en basismedarbejder er livsindkomsten 2,26 mio. kr. højere.



Figur 3



Note: Regressionsanalyserne er foretaget for den standardberegnete timefortjeneste inkl. genetillæg. Pensionsværdi for tjenestemænd = 30 pct.

Mand / kvindeløn for pædagoger

En mandlig pædagog (basis) oppebærer en højere løn end en kvindelig pædagog jf. nedenstående tabel. For gruppen af ledere er forskellen mellem lønnen til mænd og lønnen til kvinder større end for basisgruppen.

Tabel 3

	Alle	Mænd	kvinder
Basis	170	172	170
Ledere	219	225	217

Lønkommissionens analyse viser, at det er de mandlige pædagoger, der får mest ud af den lokale løndannelse. Det gælder både i basisgruppen (mændene får 0,7 procentpoint mere end kvinderne) og for gruppen af ledere (mændene får 0,7 procentpoint mere end kvinderne).

Tabel 4

Basis	K-Løn	F-Løn	R-Løn	Lokal løn
Kvinder	3,56	3,81	0,03	7,5
Mænd	3,17	4,95	0,04	8,2
Samlet	3,50	3,98	0,04	7,6
Ledere				
Kvinder	4,34	7,55	0,01	11,9
Mænd	4,28	8,21	0,00	12,6
Samlet	4,33	7,72	0,01	12,1