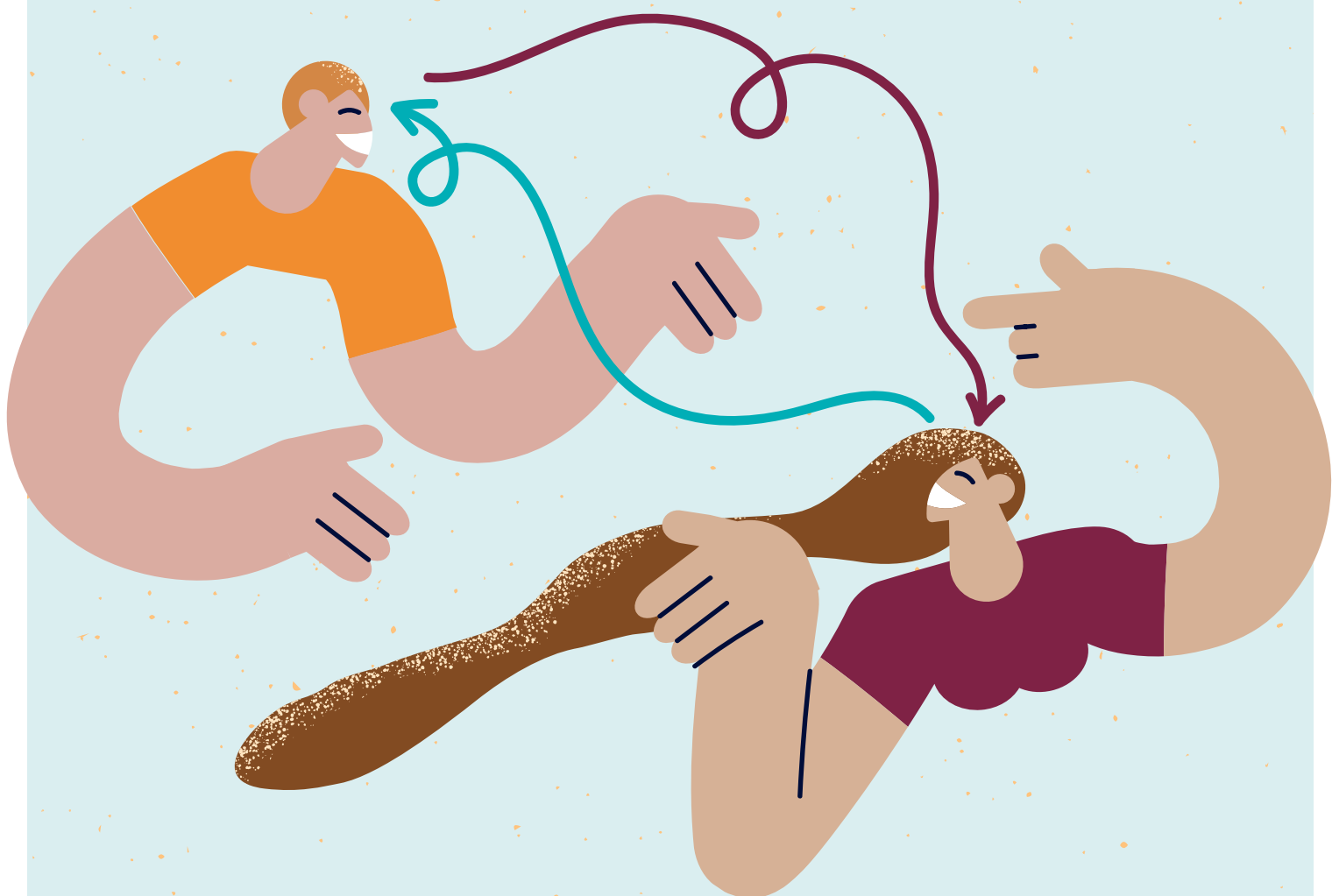


Kvalitetsprogrammet  
– ændring af folkeskoleloven 2024

---

Guide til forhandlingsarbejdet



**BUPL**

# Indhold

<b>3 vigtige forhandlings- og påvirkningstemaer for BUPL</b> .....	3
<b>1 /// Central afkortning af skoledagen</b> .....	4
Kortere skoledag for elever i indskolingen .....	4
Længere åbningstid i fritidsinstitutioner som følge af central afkortning .....	5
Opmærksomhedspunkter.....	5
Forslag til handlinger: .....	6
<b>2 /// Lokal afkortning af skoledagen</b> .....	7
De lokale muligheder for at afkorte skoledagen .....	7
Det nye: Timebanksressourcer kan bruges til at kompensere fritidsinstitutionerne .....	9
Opmærksomhedspunkter.....	10
Forslag til handlinger .....	10
<b>3 /// Den nye skoledag: Pædagogers opgaver og timebanken</b> .....	14
De vigtigste ændringer .....	14
Timebankens opbygning, fleksibilitet og udfordringer.....	15
Opmærksomhedspunkter: Pædagogernes opgaver .....	16
Opmærksomhedspunkter: Timebankens økonomi og ressourcer.....	17
Forslag til handlinger .....	19
<b>Økonomien bag reformen</b> .....	20
Hvad får den enkelte kommune ekstra i posen? .....	20
Økonomi til investering i fysiske rammer .....	22
Økonomi til styrket indsats for de mest udfordrede elever i dansk og matematik .....	22
Pulje til kompetenceløft .....	22
<b>Særligt om udmøntning af reformen ude på skolerne</b> .....	23
Opmærksomhedspunkter: Særligt vedrørende indflydelse på skoleniveau:.....	23
Forslag til handlinger .....	24
<b>Bilag 1: Konkrete lovtekster, bemærkninger vedr. pædagogers opgaver i undervisningen m.v.</b> .....	25
<b>Bilag 2: Tidsplan for implementeringen</b> .....	28
Initiativer i Folkeskolens Kvalitetsprogram, der træder i kraft i skoleåret 2024/25 .....	28
Initiativer i Folkeskolens Kvalitetsprogram, der træder i kraft i skoleåret 2025/26 .....	29
<b>Bilag 3: Tabeller over timetal før og efter aftalen</b> .....	32
<b>Bilag 4: Argumenter for pæagoger i undervisningen</b> .....	33
Forskning og rapporter.....	33
<b>Bilag 5: Opsummering af vigtige pointer og anbefalinger til den lokale dialog</b> .....	36

# Kvalitetsprogrammet – ændring af folkeskoleloven 2024

## Guide til forhandlingsarbejdet

### 3 vigtige forhandlings- og påvirkningstemaer for BUPL

Denne guide har fagforeningernes centrale politikere og øvrige forhandlere (herunder FTR) som målgruppe. Den indeholder også væsentlige input til emner på MED- og TR-niveau. Dele af guiden kan efter lokalt behov tilpasses aktører på disse niveauer.

Guiden beskriver de vigtigste ændringer og initiativer i den aftale om folkeskolens kvalitetsprogram, der blev aftalt af forligspartierne i april måned 2024, og som er vedtaget endeligt i december 2024.

Kvalitetsprogrammet sigter mod større frihed til skolerne, mere praktisk undervisning samt mere ro og bedre rammer.

Der bliver færre skoletimer og flere timer i fritidsinstitutionen. Og der indføres som noget nyt skolens timebank – en ressourcebank, der kan anvendes meget bredt, herunder til to-voksenti-mer og til ekstra åbningstimer og styrket kvalitet i fritidsinstitutioner. Det er godt.

Men timebankens brede sigte og den stramme finansiering af aftalen – hvor kommunerne faktisk ikke får mange nye penge til at virkeliggøre intentionerne – vil være den store udfordring i omlægningen. Der er brug for en lokal forhandlingsindsats, hvis de nye rammer skal gavne pædagogerne, når lovændringerne skal implementeres lokalt.

### Overordnet er der tre vigtige forhandlings- og påvirkningsområder for BUPL

Det er også temaerne, som denne guide er inddelt efter:

1. Central afkorting af skoledagen i indskoling
2. Lokal afkorting af skoledagen
3. Pædagogers opgaver i den nye skoledag – og pædagogernes adgang til de elementer i reformen, der skal finansieres via timebanken.

Selvom mange konkrete afgørelser sandsynligvis lægges ud til den enkelte skole senere, er det afgørende, at kommunen påtager sig et ansvar for at lave retningslinjer og rammer for skolernes forvaltning af frihedsgrader i timebanken og SFO's åbningstid og kvalitet.

Det er vigtigt, at arbejdet med at påvirke kommunen foregår koordineret. Handlinger i guiden her vil være relevante for fagforeningen og i direkte forhandlinger med kommunerne, andre for den lokale FTR eller LTR og andre igen for TR på den enkelte skole.

Påvirkningsarbejdet kan med fordel tænkes sammen med skoleårets planlægning og de påvirkningsmuligheder, fagforeninger og FTR har gennem de centrale eller lokale arbejdstidsaftaler. Ligesom TR på skolerne kan søge indflydelse på pædagogernes opgaver og vilkår gennem bl.a. forårets behandling af skoleplanen på den enkelte skole.

Denne forhandlingsguide kan bl.a. fungere som en tjekliste i drøftelser af den lokale strategi og vil naturligvis kunne udbygges med lokale forslag og udfordringer.

Under hvert afsnit er der fakta, opmærksomhedspunkter og forslag til handlinger.

**God læselyst!**

# 1 /// Central afkortning af skoledagen

## Kortere skoledag for elever i indskolingen

### Fakta:

- Skoletiden for elever i indskolingen (børnehaveklasse - 3. klasse) afkortes med 80 timer med virkning fra 1. august 2025.
- Det svarer til 2 timer om ugen i 40 uger.
- Den samlede skoletid er uændret for mellemtrin og udskoling
- Der afsættes i den politiske aftale kompensation for de 2 ekstra timer i fritidsinstitutionerne for indskolingsbørnene.
- Varigt afsættes 175 mio.kr. om året. I 2025 afsættes 70 mio. kr.
  - 5/12 af det fulde beløb – da den nye aftale først er gældende fra den 1. august.

### Timetal før og efter i indskolingen

	Bh.kl.	1.kl.	2.kl.	3.kl.	Timetal i alt
<b>Fagtimer</b>					
Før	600	750	780	810	2.940
Efter	600	690	750	810	2.850
forskel	0	-60	-30	0	-90
<b>Tid til andre aktiviteter og pauser</b>					
Før (understøttende undervisning)	510	360	330	300	1.500
Efter (indgår i skolens timebank)	430	340	280	220	1.270
forskel	-80	-20	-50	-80	-230
<b>Årlig undervisningstid</b>					
Før	1.110	1.110	1.110	1.110	4.440
Efter	1.030	1.030	1.030	1.030	4.120

Antallet af faglektioner reduceres, og eleverne får færre fag i indskolingen. Samtidig reduceres antallet af UUV-timer (nu: timebankstimer).

Den lovgivningsmæssige forkortelse af indskolingselevernes skoledag frigør en ordentlig bid økonomi lokalt, da der både er tale om færre fagtimer (som er dyre) og færre UU-timer. Ministeriet har beregnet frigørelsen til 265 mio. kr. på landsplan, men det er uden at regne gevinsten med ved at der også reduceres i antallet af fagtimer.

Der er ikke regler for, hvordan og på hvilke dage timerreduktionen for indskolingen skal placeres. Der vil altså fortsat være stor frihed til at tilrettelægge skoledagen, ugen eller året lokalt.

Selv om skoledagen i forvejen måtte være forkortet i indskolingen via de tidligere frihedsgrader for skolerne, så giver denne bid af aftalen BUPL et særligt håndtag til at forhandle kompensation for øget åbningstid i fritidsinstitutionerne med kommunerne.

## Længere åbningstid i fritidsinstitutioner som følge af central afkortning

De to timers øgede åbningstid i fritidsinstitutionerne er særskilt finansieret i aftalen. På samme måde som da skoledagen blev forkortet i 2019. Til netop disse ekstra åbningstimer får kommunerne en beregnet DUT-kompensation fra staten.

Kommunen bør derfor sikre fuld personalekompensation for de to ekstra åbningstimer i SFO og fritidsinstitutioner, som har børn i indskolingsalderen.

De 175 mio. kr. indgår i det større regnestykke mellem staten og KL om finansieringen af nye og ændrede opgaver i skolen, hvor både nye penge fra staten og de frigjorte penge ved omlægning af skoledagen indgår som finansiering.

Ligesom i alle andre DUT-sager om lovændringer, så giver det kommunerne en kompensation, der gennemsnitligt passer, men hvor den enkelte kommune må vurdere ud fra lokale forhold, om der er behov for mere eller mindre end det gennemsnitlige for at dække den nye opgave. Af samme grund er det vigtigt, at kommunen laver en konkret lokal beregning af den fulde udgift i SFO ved to timers ekstra åbningstid.

Bemærk, at kompensationen (de 175 mio. kr.) kun dækker den kommunale del af ekstraudgiften på to timers øget åbningstid i fritidsinstitutionerne. Resten forudsættes betalt af øget forældrebetaling.

Dette kan mange steder være et problem, fordi forældrebetalingen i forvejen er høj – og nu risikerer at blive højere. Men det skyldes jo, at kommunen i forvejen har valgt en høj forældrebetaling og forældrebetalingsandel. Så kommunen må enten finde de ekstra penge, der skal til fx via den samlede omlægning i indskolingen, i kommunekassen – eller finansiere via øget forældrebetaling.

### Opmærksomhedspunkter

- Den centrale afkortning er BUPL's adgang til at sikre forhandling om kompensation til fritidsinstitutionerne for øget åbningstid, selv om skoledagen mange steder er afkortet allerede.
- BUPL skal sætte hårdt ind på, at kommunen laver en fair kompensation af de to ekstra timers åbningstid for indskolingsbørnene. Og den skal lægges ind i kommunens økonomiske tildelingsmodel til SFO og fritidsinstitutioner.
- Budskabet til kommunerne skal være klart: Den ændrede timetalsfordeling og forkortelse af skoledagen i indskolingen er en SKAL-opgave for kommunerne.
- En fair kompensation er en normering svarende til den udvidede åbningstid. Vær dog opmærksom på, at de ekstra timer ligger i en spidsbelastningsperiode
- Det er ikke urimeligheder og utilstrækkeligheder i den nuværende budgettildeling til SFO, der skal først på bordet i dialogen med kommunen. Men lovændringen er selvfølgelig en anledning til at opfordre kommunen til at lave en gennemsigtig model, som bl.a. kan mindske risiko for "tyveri" fra SFO-budgettet.
- Der blev brugt nøjagtig den samme beregningsmodel fra staten både ved investeringen af skolereformen i 2019, hvor undervisningstiden i indskolingen lovgivningsmæssigt blev nedsat med 2,25 timer ugentligt.

### Forslag til handlinger:

- Afklar om der i fagforeningen er viden om, hvordan kommunen kompenserede fritidsinstitutionerne i 2019, da skoledagen sidst blev forkortet i indskoling.
- Hvis der dengang blev fuldt kompenseret i tildelingsmodellen, så stil krav om, at det samme gøres nu.
- Er der i fagforeningen viden om, hvordan budgettet tildeles til SFO og fritidsinstitutioner? Typisk: belastningsgrad (normering/åbningstid). Hvis I har kommunens tildelingsmodel, så regn selv på, hvad to timer ekstra koster.
- Hvis kommunen kun tildeler et krone-beløb per barn, så se beregningseksemplet nedenfor

### Beregningseksempel: Kompensation for to ekstra åbningstimer

I X Kommune er tildelingen til SFO et beløb pr. barn.

#### Metode:

Find beløb pr. barn, der anvendes til lønsum i kommunen.

Find den årlige åbningstid – med eller uden morgenåbning

Udregn hvor mange procent en time svarer til

Beløb pr. barn bør øges med denne procent (beløb) pr. time.

#### Eksempel:

Der er 750 børn i alderen 5-11 år indskrevet i SFO i X Kommune.

I dag får SFO'erne i kommunen 30.000 kr. pr. barn årligt i tildeling.

Kommunen har svaret, at 90 pct. heraf går til lønudgifter. Pr. barn er der altså 27.000 kr. til løn årligt.

Den årlige åbningstid fremgår ingen steder, men det anslås, at åbningstiden er ca. 20 timer i skoleugerne og 50 timer i skoleferieugerne.

Årlig åbningstid på 40 skoleuger x 20 timer + 10,2 skoleferieuger x 50 timer = 1.310 timer.

2 timer ekstra åbent i 40 skoleuger svarer så til  $80/1.310$  timer = 6,1 pct = 1.649 kr. årligt pr. barn. Dette beløb skal kroner-pr.-barn-beløbet øges med i tildelingen til SFO.

Ud af de 750 børn er det kun de 650, der går i indskoling. I alt for de 650 børn i SFO i indskoling bliver udgiften for kommunen altså godt 1 mio. kr.

I 2025 bliver det 5/12 af heraf, da kvalitetsprogrammet først er gældende fra 1. august 2025.

Bemærk, at der i denne beregning ikke er taget højde for spidsbelastning og eventuelle ferielukkeuger.

## 2 /// Lokal afkortning af skoledagen

### De lokale muligheder for at afkorte skoledagen

#### Fakta

- Skolens leder har initiativ-retten og kan ansøge om at reducere undervisningstiden.
- Men det er kommunalbestyrelsens kompetence at beslutte en forkortelse af skoledagen.
- Kommunalbestyrelsen kan fastsætte frister for, hvornår skolerne skal indmelde ønsker om forkortet skoledag med henblik på, at det kan indgå i budgetlægningen. Dette af hensyn til fritidsinstitutionerne.
- Kommunalbestyrelsen kan delegere afgørelsen om skoledagens længde til forvaltning eller skoleleder, men så skal den på et møde forinden træffe beslutning om mål og rammer, herunder give de fornødne bevillinger og økonomiske rammer
- Hvis beslutningen delegeres kan kommunalbestyrelsen sætte nærmere præmisser og retningslinjer

#### Om omfanget af forkortelsen:

- Undervisningstiden kan forkortes til minimumstimetallet inklusiv tilhørende pausetid.
- Undervisningstiden kan forkortes for en klasse, en årgang, en afdeling eller for hele skolen.
- Forkortelsen gælder i udgangspunktet for et år ad gangen
- Kommunalbestyrelsen kan ikke forkorte skoledagen mere end den enkelte skole ansøger om.

#### Minimumstimetallet og den mulige lokale forkortelse af skoledagen

##### Ugentlig undervisningstid

	Bh.kl.	1.kl.	2.kl.	3.kl.	4.kl.	5.kl.	6.kl.	7.kl.	8.kl.	9.kl.
<b>Før: (samlet timetal)</b>	27,8	27,8	27,8	27,8	33	33	33	35	35	35
Fagtimer	15,0	18,8	19,5	20,3	21,8	23,3	23,3	24,0	24,0	24,8
UUV	7,7	4,0	3,2	2,5	5,3	3,8	3,8	4,6	4,6	3,
Pauser*	5,1	5,1	5,1	5,1	6,0	6,0	6,0	6,4	6,4	6,4

<b>Efter (samlet timetal)</b>	25,8	25,8	25,8	25,8	33	33	33	35	35	35
Fagtimer	15	17,3	18,8	20,3	20,3	22,5	24	24,8	25,5	24,8
Skolens timebank	6,1	3,8	2,3	0,8	6,8	4,5	3	3,9	3,1	3,9
Pauser*	4,7	4,7	4,7	4,7	6	6	6	6,4	6,4	6,4
Lovens minimumstimetallet inklusiv pausetid	18,3	21,1	23,0	24,8	24,8	27,5	29,3	30,3	31,2	30,3
<b>Mulig forkortelse af skoledagen inkl pause</b>	7,5	4,7	2,8	1,0	8,2	5,5	3,7	4,7	3,8	4,7
Minimumtimetal ugentlig (hvis klassenstid)	19,3	22,1	23,9	25,7	25,7	28,4	30,3	31,2	32,1	31,2
Mulig forkortelse (hvis klassens tid)	6,5	3,7	1,9	0,1	7,3	4,6	2,7	3,8	2,9	3,8

\*Pauser beregnet som 10 minutter per 45 minutters UV-tid

Som det kan ses af tabellen, så kan skoleugen lokalt forkortes en del timer i indskolingen udover de to timer, som fjernes fra centralt hold i lovgivningen.

I indskolingen (bh.klasse til 3. klasse) er det i gennemsnit ca. 4 timer ugentligt, der kan forkortes lokalt, men med stor variation mellem årgangene.

På mellemtrinnet er det i gennemsnit 5,7 timer, der kan forkortes lokalt.

Selv om skoletiden er uændret for mellemtrin og udskoling, så reduceres antallet af fagtimer på mellemtrinnet - og antallet af timebankstimer (tidligere UU-timer) øges. Der vil derfor blive større rum for lokal forkortelse af skoledagen på 4. og 5. klassetrin end der hidtil har været.

### **Klassens tid**

Det fremgår af lovens bemærkninger, at der forudsættes 30 timer årligt til klassens tid på alle klassetrin. Det svarer til én lektion på 45 minutter ugentligt. Men disse timer er ikke fagtimer, da de i loven indgår som timebankstimer. Hvis kommunalbestyrelsen beslutter, at skolerne skal lave plads i skoleskemaet til disse timer udover minimumstimetallet, så kan skoledagen ikke forkortes helt så meget.

#### **Klassens tid**

Fra ministerens svar i forbindelse med behandlingen af lovforslaget (L41):

” Der vil i praksis skulle afsættes cirka én lektion til klassens tid i den ugentlige undervisning, svarende til 30 undervisningstimer årligt. Klassens tid indgår i den samlede undervisningstid, som ligger i skolens timebank.

Den samlede undervisningstid vil kunne reduceres til tiden til undervisning i fagene. Der vil dog fortsat skulle afsættes den nødvendige tid ud over undervisning i fagene til aktiviteter fra klassens tid, i det omfang aktiviteterne ikke kan integreres i undervisningen i fagene.

Der gives dermed med lovforslaget – ligesom i de gældende regler – mulighed for at reducere undervisningstiden med mere tid, end skolerne i praksis vil kunne drage nytte af, således at det overlades til lokal beslutning at vurdere, præcis hvor mange timer der er behov for. Det gælder både med hensyn til klassens tid og med hensyn til pauser.”

### **Pauser**

Der er stadig ikke i folkeskoleloven fastsat regler om elevpausernes varighed. Tiden som bruges på elevpauser varierer fra skole til skole. Der er ikke usædvanligt, at elevpauserne fra skole til skole kan variere fra 60 til 75 minutter om dagen. Da skoledagens længde og fagtimmerne antal ligger fast, vil tiden til elevpauser definere både hvor lang skoledagen reelt bliver, hvis den forkortes til minimumstimetallet - og hvor mange undervisningstimer efter §16 a (de tidligere UUV-timer), der er plads til i en fuld skoledag.



## Det nye: Timebanksressourcer kan bruges til at kompensere fritidsinstitutionerne

### Fakta

- Kommunalbestyrelsen kan beslutte at anvende frigjorte timebanksressourcer til øget åbningstid eller indsatser i SFO eller i et andet fritidstilbud, der modtager elever fra skolen.

#### Timebanksressourcer til øget åbningstid i fritidsinstitutioner m.v.

Fra bemærkningerne til lovteksten:

” De frigivne ressourcer vil også kunne anvendes af kommunalbestyrelsen til øget åbningstid eller indsatser i skolens skolefritidsordning, jf. § 3, stk. 7, eller i et andet fritidstilbud, der modtager elever fra skolen. De frigivne ressourcer vil således kunne anvendes til at medfinansiere den øgede åbningstid i kommunens fritidstilbud, som vil være en konsekvens af den reducerede undervisningstid. Det bemærkes i denne forbindelse, at den foreslåede bestemmelse ikke – som de hidtil gældende regler – indeholder en regel om, at udgifterne til den øgede åbningstid ikke må pålægges forældrene til de børn, der er indskrevet i tilbuddene. Kommunalbestyrelsen vil således fremover kunne finansiere den øgede åbningstid med en stigning i forældrebetalingen.”

Det afgørende vigtige i de nye lovbestemmelser er, at kommunen kan anvende de frigjorte midler fra en kortere skoledag (timebanksressourcerne) til at kompensere for øget åbningstid i SFO og andre fritidsinstitutioner. Tidligere skulle de frigjorte ressourcer blive i undervisningen.

Som noget nyt kan kommunen også opkræve ekstra betaling fra forældrene for de ekstra timer, som fritidsinstitutionen har åbent, fordi skoledagen forkortes.

Det er en generel forudsætning bag aftalens økonomi, at forældrene kan pålægges betaling for de ekstra åbningstimer. Men hvis kommunen ønsker at lade forældrebetaling være medfinansierende i forhold til den øgede åbningstid som følge af lokal afkorting, så vil det være en fordel, at kommunen har besluttet en fælles forkortelse af skoledagen (og fælles øget åbningstid i SFO) på tværs af alle skolerne i kommunen.

#### Om ministeriets beregninger af lokal afkorting

- Ministeriet har i materialet om den politiske aftale beregnet, hvor mange ressourcer, kommunerne vil skulle bruge fra timebanken for at øge åbningstiden i fritidsinstitutionerne, svarende til at alle skoler forkorter skoledagen til lovens minimumstimetal. Ministeriet har beregnet, at det vil koste 510 mio. kr, men i realiteten vil det være langt dyrere, da denne beregning kun rummer den kommunale merudgift til øget åbningstid.
- Der er ikke i loven sat en grænse for, hvor mange penge kommunalbestyrelsen kan flytte fra timebanken til fritidsinstitutionerne. Kommunalbestyrelsen kan altså fx vælge at lade den øgede udgift til fritidsinstitutionerne dække 100 pct. af frigjorte ressourcer i timebanken.
- Bemærk at beregningen på 510 mio. kr. kommer oveni de 175 mio. kr. for de to ekstra timers åbningstid i indskolingen.

Se timebanks-model i afsnittet om den nye skoledag .

## Opmærksomhedspunkter

- Det bedste udgangspunkt for BUPL vil være, hvis skoledagen forkortes ensartet for alle skoler. Men serveretten i forhold til en forkortelse ligger ved skoleleder, så det vil kræve en kommunal koordinering. Dette gives der plads til i lovens bemærkninger, som understreger, at ”kommunalbestyrelsen kan fastsætte rammer og frister for skolernes indmelding af ønsker”.
- Loven åbner for, at skoleleder efter en forkortelse af skoledagen kan beslutte at timebanken skal bruges på ekstra undervisningstimer, både undervisningstimer efter §16a (UU) og fagtimer. Det vil så give børnene en længere skoledag end forudsat.
- Denne frihedsgrad for skoleleder til at beslutte ekstra undervisningstimer er også et argument for at kommunen sigter mod en fælles forkortelse på tværs af alle skoler i kommunen. Skoleleder har efter loven altid mulighed for at bruge timebanks-ressourcer på flere undervisningstimer, hvis han/hun skønner, at der er forkortet lidt for meget i enkelte klasser eller årgange.
- Hvis kommunen vælger at give skolerne decentral frihed til forkortelse af skoledagen, så bør BUPL anbefale, at der udarbejdes klare retningslinjer for opgørelse af den enkelte skoles timebank og for skolernes brug af timebanken. Det er vigtigt, at der f.eks. indgår en vejledende retningslinje til skolerne om pris per klasse eller årgang for en ekstra åbningstime i SFO. Denne pris skal selvfølgelig svare til den centralt beregnede pris pr. time pr. klasse på forskellige klassetrin, som kommunen har valgt at anvende i forhold til lovgivningens afkortning af skoledagen med to timer i indskoling.

## Forslag til handlinger

- Stil spørgsmål til kommunen om forventningerne til processen for forkortelse af skoledagen.
  - Hvornår vil den blive sat i gang?
  - Hvilke retningslinjer og rammer bør være på plads inden skolerne skal ansøge?
  - Hvordan tænker kommunen, at forældrebetaling kan eller skal indgå som finansiering?
- Drøft de tre modeller (i faktaboksene nedenfor) for mulig lokal kompensation af fritidsinstitutionerne – og overvej, hvilken vej I skal prøve at påvirke kommunen
- Hvis kommunen har klubtilbud, så gør dem til løftestang i jeres arbejde for en kommunal beslutning om kompensation til fritidsinstitutionerne. Klubtilbud efter fx dagtilbudsloven risikerer at få en påtvunget øget åbningstid, som kun kan løses via timebanken, hvis kommunalbestyrelsen aktivt træffer beslutning på centralt niveau om det.
- Overvej, om I vil anbefale kommunen, at skoledagen ikke bør kunne forkortes helt til minimumstimetallet, men i stedet bør fastlægges, så der er timer oveni til klassens tid. Det afhænger blandt andet af den lokale praksis i dag – og om I tror på, at de ekstra ”klassens tid”-timer så bliver mindst 50/50 pædagoger og lærere.
- Anbefal kommunalpolitikkerne, at der laves en politik for det fritidspædagogiske område. Kvaliteten bør løftes, når tiden i SFO/fritid bliver en større del af børnenes dag. Et vigtigt udgangspunkt for øget kvalitet er styrkelse af den pædagogfaglige ledelse – og mere selvstændige rammer for fritidsinstitutionerne.

# Tre modeller for sikring af compensation til fritidsinstitutionerne

## **1 Kommunen vælger 'up front' at afsætte budget til øget åbningstid SFO og klubtilbud ud fra en forventning om fuld forkortelse af skoledagen.**

### **Ballerup-modellen**

Teksten nedenfor er fra Ballerup Kommunes budgetvedtagelse vedr. budget 2023. Budgettet blev besluttet under de tidligere regler, men modellen er også brugbar nu:

"I Ballerup Kommune skal der være ressourcer i skoler, BFO og klubber på almenområdet til at arbejde med alle børns trivsel, læring og udvikling. Skolerne skal have handlekraft og autonomi. Skoler og skolebestyrelser træffer lokalt beslutning om, hvordan de vil prioritere og udmønte nedenstående initiativer:

- Der er indgået aftale i Folketinget om mulighed for afkortning af skoledagen. Parterne er enige om at give skolerne mulighed for afkortning med 5 lektioner ugentligt på alle klassetrin. Det svarer til, at skolerne kan have op til for 6 mio. kr. flere voksne i de tilbageværende timer.
- Hvis skolerne afkorter skoledagen, skal BFO og klub have længere åbent. Det er ikke finansieret i Folketingets aftale. Derfor afsættes 6 mio. kr. i 2022 og frem til at kompensere BFO og klub for den udvidede åbningstid, så normeringerne på området ikke forringes, såfremt skolerne vælger at benytte muligheden for afkortning af skoledagen.
- Hvis ikke skolen vælger at benytte muligheden for afkortning, skal midlerne bruges af BFO og klub til at skabe styrket trivsel i skolen.
- Når skolerne får mulighed for at have flere voksne i timerne, skal det bidrage til styrket trivsel og godt undervisningsmiljø. Parterne ønsker, at skolerne inddrager elevråd og undervisningsmiljørepræsentanter lokalt i, hvordan det bedst muligt sker i forbindelse med udmøntningen af midlerne."

## **2 Model: På bagkant af skolernes konkrete ansøgninger om forkortelse overføres penge fra skolebudget til SFO-budget administrativt svarende til den øgede åbningstid.**

### **Eksempel fra Esbjerg**

I 2022 blev Esbjerg forsøgskommune og friset på skole/fritidsområdet. Politikerne i Esbjerg tog en principbeslutning om, at normeringen i fritidsdelen ikke måtte forringes, hvis skoledagen blev kortere og åbningstiden blev øget. For hver skole i Esbjerg, som ønskede at forkorte skoledagen blev der udarbejdet en sagsfremstilling til det politiske udvalg. Her indgik for nogle skoler en beregning på den konkrete økonomi og compensation, som skulle flyttes fra skolens undervisningsdel til SFO/fritidsinstitutioner for at dække den konkrete øgede åbningstid.

Bemærk dog, at compensationen i Esbjerg ikke nødvendigvis var tilstrækkelig til at dække den ekstra åbningstid med samme normering som til de øvrige timer i SFO, da de præcise udregninger ikke blev fremlagt.

### **Se forvaltningens indstilling vedr. én af skolerne:**

Darum Børneby ønsker at reducere skoledagen for børn i almenklasser på 0.-3. årgang fra 1110 klokketimer til 1000 timer – mens åbningstiden i SFO udvides tilsvarende – svarende til 30 minutter om dagen. Det betyder at SFO'en vil åbne klokken 13 mod 13.30 i dag.

På mellemtrinet vil skoletiden ligeledes reduceres med 30 minutter om dagen, således at skoledagen slutter og klubben åbner klokken 13.30.

Ressourcen til at øge åbningstiden i fritidstilbud findes ved at en del af pædagogtimerne, der tidligere blev anvendt til UUV fremadrettet anvendes i SFO'en i stedet. På den måde fordeles de frigjorte pædagogtimer mellem tovoksenordninger i skole og til øget åbningstid i SFO.

### **Økonomi**

For at dække den øgede åbningstid i SFO flyttes årligt 110 pædagogtimer (a 337, 46 kr) fra understøttende undervisning i skole til SFO'en i fritid.

Det betyder, at pædagogtimer svarende til 37.120 kroner i 2021-tal flyttes fra politikområdet Skole under Børn & Familieudvalget til Skolefritidstilbud under Kultur & Fritidsudvalget.

Beløbet fremskrives årligt og det når præcise beløb kendes overflyttes midlerne årligt i forbindelse med budgetrevisionen.

## **3 Kommunen uddelegerer til skolerne men fastsætter tydelige rammer og retningslinjer for overførsel af midler fra skole til SFO**

BUPL's input til retningslinjer for, hvordan timebanken skal administreres på skolerne. De bør indeholde følgende elementer:

- Tydelig anvisning af, at skolen skal overføre midler fra skolens undervisningsdel til SFO-budgettet per ekstra åbningstime i SFO - opgjort som konkret kronebeløb enten pr. klasse eller pr. årgang
- Hjælp til skolerne i forhold til deres forbrug af timebanken. Det kan være en vejledende prisliste på et eller flere elementer, så det sammen med en overskuelig opgørelse af timebanken bliver til et godt planlægningsredskab for skolerne. Det kan fx være den vejledende gennemsnitsudgift for en ekstra fagtime udover minimumstimetallet, for en ekstra pædagog i en time, for en ekstra lærer i en time m.v.
- Det skal tydeliggøres, at eventuelle midler, som kommunerne har afsat til pædagogtimer i indskoling fastholdes og skal ligge oveni forbrug af timebank til fx to-voksenter
- Der skal være klare forventninger til ressourceanvendelse til klassens tid (OBS på 50/50 lærere og pædagogtimer)
- Hvis der er klubber i kommunen bør der være en retningslinje for overførsel af ressourcer til klubber, der har børn fra skolen, når åbningstiden øges.

**Citat fra materialet på KL's webinar den 11. december 2024** (Forsyningsforpligtelse)

”NB: Kommunalbestyrelsen vil fortsat skulle sikre forsyningsforpligtelsen m.h.t. SFO, fritidshjem og klubtilbud. Det vil således stadig være kommunalbestyrelsen, som tager stilling til skoledagens længde, så der sikres bevillinger til skolen og de fritidstilbud, eleverne bruger efter skoletid.”

**Fra ministeriets svar i forbindelse med behandlingen af L 41** (Uddelegering)

”Kommunalbestyrelsen vil som hidtil kunne uddelegere beslutningskompetencen om reduktion af undervisningstiden, herunder til skolebestyrelsen eller skolelederen på den enkelte skole, forudsat at kommunalbestyrelsen forinden på et møde har givet de fornødne bevillinger og truffet beslutning om mål og rammer for skoleugens længde.

[...] Det bemærkes, at beslutningskompetencen foreslås tillagt kommunalbestyrelsen. Det skyldes, at beslutningen vil få betydning for ressourceforbruget i elevernes fritidstilbud, hvorfor det er nødvendigt at sikre bevillinger hertil, jf. forslaget til § 16 e, stk. 3, og bemærkningerne hertil nedenfor. Kommunalbestyrelsen træffer efter folkeskolelovens § 40, stk. 2, nr. 1, beslutning om bevillinger til skolevæsenet og økonomiske rammer for de enkelte skoler på et møde, hvorfor denne beslutning ikke kan delegeres.”

# 3/// Den nye skoledag: Pædagogers opgaver og timebanken

## Fakta

- UU-timer bliver til undervisningstimer efter § 16a.
- Undervisningstimer efter §16a knyttes til skolens timebank
- Hvis skoledagen forkortes, kan ressourcerne i timebanken bruges fleksibelt

## De vigtigste ændringer

Med virkning fra skoleåret 2025/26 gennemføres en række ændringer, der alle betyder større frihedsgrader til den enkelte folkeskole til at tilrettelægge indsatsen i undervisning og fritidsinstitutionerne tilpasset de lokale behov.

De væsentligste ændringer af umiddelbar betydning for pædagogernes opgaver og vilkår er:

- Afskaffelse af den understøttende undervisning som begreb med samtidig overførsel af ressourcerne hertil til skolens timebank.
- Timebanken fungerer som en fleksibel ressource, der bl.a. kan anvendes til:
  - Indsatser der styrker kvaliteten i undervisningen i fagene – herunder to-voksenordninger, holddannelse, co-teaching mv.
  - Indsatser og aktiviteter i skolen, som ligger ud over undervisningen i fagene, f.eks. klassens tid og andre trivselsrettede eller pædagogiske aktiviteter
  - Kompetenceudvikling af lærere og pædagoger
  - Indsatser der styrker kvaliteten i fritidstilbud
  - Kompensation for ekstra åbningstid i fritidstilbuddet, når undervisningstiden reduceres.
  - En særlig indsats til de 10 pct. mest udfordrede elever i dansk og matematik inden for skolens timebank
- Afskaffelse af de centrale krav til motion og bevægelse samt til lektiehjælp og fordybelse. Det lægges i stedet op til lokal beslutning, hvordan og i hvilket omfang disse elementer indarbejdes i skoledagen
- Afskaffelse af centralt krav om fuld kompetencedækning i indskoling for bl.a. at kunne prioritere andre pædagogiske hensyn ift. undervisningens organisering. (Eksempelvis få undervisere tilknyttet klassen fremfor flere personer med specifikke linjefagskompetencer)

## Nye bestemmelser om timebanken

De nye bestemmelser om timebanken og de fleksible muligheder for anvendelse, fremgår af Folkeskolelovens § 16,a og b:

»§ 16 a. Undervisningstiden, jf. § 14 b, stk. 1, ud over det samlede årlige minimums-timetotal, jf. § 16, stk. 1, og pauser indgår i skolens timebank og anvendes til undervisningsforløb og -aktiviteter m.v., der understøtter folkeskolens formål, jf. § 1, og supplerer undervisningen i folkeskolens fag, jf. §§ 5, 9 og 11, og obligatoriske emner, jf. § 7, samt til klassens tid.

Stk. 2. Der gives en styrket indsats i dansk og matematik til de fagligt mest udfordrede elever i 1.-9. klasse, der modtager undervisning i den almindelige klasse

§ 16 b. Kommunalbestyrelsen kan efter ansøgning fra skolens leder beslutte at reducere undervisningstiden, jf. § 14 b, stk. 1, til det samlede årlige minimumstimetotal, jf. § 16, stk. 1, med henblik på skolens leders anvendelse af ressourcerne i undervisningen i fagene, til indsatser og aktiviteter for eleverne ud over undervisningen i fagene, kompetenceudvikling af det undervisende personale eller undervisningsmaterialer, eller anvendelse til øget åbningstid eller indsatser i skolens skolefritidsordning, jf. § 3, stk. 7, eller i et andet fritidstilbud, der modtager elever fra skolen. Skolens leder indhenter forud for ansøgningen udtalelse fra skolebestyrelsen.«

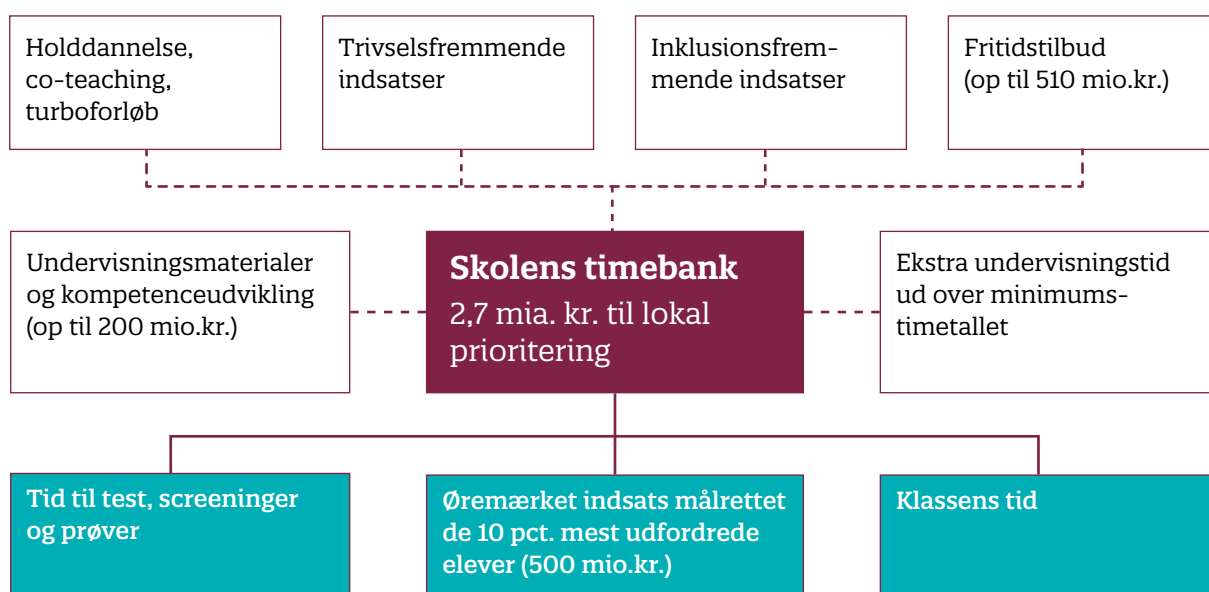
### Timebankens opbygning, fleksibilitet og udfordringer

Nedenstående figur anskueliggør de mange muligheder for anvendelse af ressourcerne i timebanken. Figuren viser i runde tal timebanken anskuet ud fra den nationale økonomi i overgangen fra UU-timer til timebank tillagt ekstra midler til bl.a. en styrket indsats målrettet de mest udfordrede elever på hver skole. Ligesom den viser den tekniske beregnede merudgift for kommunerne til ekstra åbningstid i fritidsinstitutionerne, såfremt kommunerne måtte vælge at indskrænke skolernes undervisningstid til minimumstimetallet.

Oversigten kan kun bruges som en "model", der anskueliggør de mange formål, som timebankens midler kan anvendes til. Økonomien og ressourcerne vil skulle fastlægges lokalt – og vil variere fra kommune til kommune og fra skole til skole.

De grønne kasser er at betragte som "skal-indsatser" - dog uden krav om konkret timetal og ressourcer for den enkelte kommune og skole. Der er mere frihed i forhold til de øvrige indsatser.

Det er dog værd at bemærke, at der som forudsætning i aftalen om folkeskolens kvalitetsprogram er økonomisk "plads" til fuld kompensation for øget åbningstid i fritidsordningerne. (Se nærmere i afsnittet om lokal afkortning af skoledagen)



## Opmærksomhedspunkter: Pædagogernes opgaver

Som det fremgår, er der masser af indsatser, der forudsætter pædagogers kompetence, og i selve lovteksten samt de bemærkninger, der ligger bag loven, er der mange gode argumenter for en fortsat stor rolle for pædagogerne i skolens hele dag.

Hovedudfordringen bliver, at der på den enkelte skole **ikke** vil være timer nok til imødekomme alle behovene for indsatser. BUPL's og FTR's påvirkning af kommunale retningslinjer og TR's indflydelse på skolens planlægning bliver derfor helt afgørende for udmøntningen på skolerne.

### Vigtige pointer og pejlemærker i dette påvirkningsarbejde:

- Pædagogernes opgaver i folkeskolen er **ikke** indskrænket.  
Tværtimod er de yderligere understreget i lovens bemærkninger om pædagogernes opgaver. Ligesom alle hidtidige opgaver for pædagoger i såvel den faglige som understøttende undervisning er fastholdt.
- BUPL's overenskomst for pædagoger dækker (fortsat) alle opgaver, som pædagoger kan varetage efter Folkeskoleloven.
  - Det gælder f.eks. alle tidligere UU-opgaver. (herunder trivsels- og støtteopgaver, klassepædagog, varetagelse af opgaver i relation til undervisningen enten alene eller som to-personers-ordning)
  - Efter folkeskoleloven kan pædagoger med særlige kvalifikationer have eneansvar for den fagopdelte undervisning i indskoling. Der er altså ikke nogen formelle forhindringer for, at pædagoger kan have eneansvaret for undervisningen i f.eks. faget håndværk og design på 3. klassetrin, ( f.eks som alternativ til at undervisningen varetages af ikke-uddannede lærere.)
  - Vær opmærksom på, at den faglige undervisning i henhold til bemærkningerne til Folkeskolelovens § 29.a. bør organiseres således, at pædagogen ikke har ansvaret for et helt fag i et helt år. Opgaven vil dog under alle omstændigheder være dækket af det såkaldte "Skive-protokollat" til Pædagogoverenskomsten
- Den nye aftale om folkeskolen sætter fokus på trivsel.  
Med aftalen understreges bl.a. betydningen af få faste voksne omkring børnene i indskoling. Pædagogerne er netop de gennemgående professionelle, som arbejder med trivslen, som giver tryghed for børnene og skaber et helhedsperspektiv på dem og deres hverdag. Pædagogernes deltagelse i undervisningen forebygger mistrivsel og skolevægring og sikrer de mange daglige inklusionsindsatser, som forebygger dyrere specialindsatser på sigt. Derfor bør pædagoger være i skolen i mindst samme omfang, som de er i dag.
  - Mere praksisorienteret indsats, valgfag og juniormesterlære for de ældste elever kalder på øget samarbejde mellem skolens undervisningsdel og klubområdet. Det vil være oplagt at tænke pædagogernes kompetencer ind i den ændrede organisering af indsatsen overfor de ældste elever. Junior- og ungdomsklubberne er en oplagt medspiller her.

Ovenstående pointer understøttes af en lang række argumenter/tekster fra folketingets behandling af de nye lovændringsforslag. Uddrag, der kan bruges i den lokale dialog, kan findes i bilag 1.



## **Opmærksomhedspunkter: Timebankens økonomi og ressourcer**

I det lokale forhandlings- og påvirkningsarbejde bør der være et særligt fokus på følgende

- Kommunen bør med den ny tildelingsmodel hele tiden have en skyggetildeling til timerne fra minimumstimetil til maximumstimetil i undervisningen, da det er de timer, der udgør grundtildelingen til skolens timebank. Det er vigtigt, at der oveni det fortsat er en særlig tildeling til hhv. pædagogtimer i indskoling (hvis kommunen har sådan nogle timer), støtte mv.
- Ressourcer til den ny opgave med styrket indsats for de mest udfordrede børn i dansk og matematik indgår i timebanken (fuldt indfaset i 2028), men ligger ud over grundtildelingen til timebanken.
- Timebankens ressourcer er fleksible, og der er ikke bindinger på, hvor meget af timebanken, der kan bruges til de nye opgaver (kompetenceudvikling, fritid m.v.). Ligesom skolelederen på den enkelte skole ikke er forpligtet til at bruge ressourcerne i timebanken på de klassetrin, de er frigjort fra.
- Selvom der er fleksible muligheder for anvendelsen af timebanken, vil der **ikke** være midler nok til at dække alle formål tilfredsstillende
- Specielt kan der være udfordringer i, at hovedparten af resurserne til timebanken (timerne fra den understøttende undervisning) på rigtig mange skoler allerede vil blive betragtet som "brugt" efter de gamle forsøgsbestemmelser (Folkeskolelovens § 16.b,d og e). Oftest til tolærerordninger, mens der ikke er kompenseret for den ekstra åbningstid til SFO.
- De tidligere dispositioner under andre lovbestemmelser bør **ikke** have negativ indflydelse på hverken pædagogers opgaver i skolens undervisning eller på fritidsordningens ressourcer. Der vil imidlertid ligge et stort både oplysnings- og påvirkningsarbejde for at sikre bedre vilkår i næste skoleår og frem. Ikke mindst overfor kommunerne med henblik på at de tager ansvar for, at der med timebanken er tilsigtet nye muligheder også for SFO og fritidsinstitutioner.
- De økonomiske forudsætninger for timebankstimerne er de samme som for understøttende undervisning i folkeskolereformen fra 2014. Altså 50 pct. pædagoger og 50 pct. lærere. Lokalt kan der siden reformen i 2014 være besluttet en anden fordeling. Det afgørende er, at aftalens økonomi ikke lægger op til, at pædagoger skal varetage en mindre del af timerne end hidtil.
- Den nye timebank indtænker pædagoger i den nye opgave med styrket indsats overfor de 10 pct. mest udfordrede elever i dansk og matematik på samme måde (50/50). Og indtænker pædagoger i opgaven med klassens tid (50/50).

### **En særlig problemstilling: For mange to-lærer-timer kan udhule økonomien**

Den udbredte anvendelse af frigjorte UU midler i dag til to-lærerordninger fremfor lærer-pædagog-ordninger giver et økonomisk pres på skolernes økonomi. Det vil også gøre sig gældende i forhold til den fremtidige timebank.

Kommunerne bør opfordres til at hjælpe skolerne med at sikre gennemsigtighed i planlægningen. (se forslaget til kommunale retningslinjer for brug af timebanken i afsnit om lokal forkortelse af skoledagen). Ligesom de selvfølgelig bør huske på de pædagogiske fordele ved flerfagligheden.

Det vil nemlig underminere de økonomiske forudsætninger, hvis størstedelen af timebankstimerne ender med at blive anvendt til to-lærertimer, hvor lærerne får samme forberedelsesfaktor som til faglig undervisning. SFO'en risikerer i en presset skoleøkonomi at stå helt uden ressourcer til den ekstra åbningstid. For slet ikke at tale om midler til øget kvalitet.

Problemet opstår, fordi de oprindelige forudsætninger om, at lærere på et årsværk kan tage 1.019 UU-timer ikke holder i virkelighedens verden. I stort set alle lokale arbejdstidsaftaler for lærerne, har de et max. undervisningstimetotal (inkl. UU-timer) på mellem 750 og 800 timer årligt. Desuden tildeles lærere ved undervisning ud over 750 timer per år yderligere et undervisnings-tillæg med en omkostning på ca. 150 kr. per time.

Problemstillingen med timebankens mulige finansieringsudfordringer er belyst i eksemplet nedenfor.

### Eksempel: Beregnet omkostning for varetagelse af timebankstimer

Tabellen nedenfor er et uddrag fra et kommunalt budget. Her ses det, at forskellen i omkostning for varetagelse af en UU-time/timebankstime af henholdsvis en lærer og en pædagog vil være på 372 kr.

For hver 10 UU-timer/timebankstimer om ugen, der varetages af en lærer fremfor af en pædagog, vil meromkostningen per år for skolen være på ca. 150.000 kr. (10 timer i 40 uger á 372 kr.). Hertil kommer yderligere ca. 150 kr./time, hvis der er tale om timer, der ligger ud over 750 timer/år for pågældende lærer.

#### Lønforhold 2024

	Timeløn	Timer	Årsløn 2024
PLregulering			1,04
Lærergennemsnitstimeløn, fagopdelt undervisning	793	763	605.433
Lærergennemsnitstimeløn, understøttende undervisning	793	763	605.433
Pædagogtimeløn, understøttende undervisning	421	1225	515.149
Pædagogtimeløn, som ekstra voksen eller tilsynstime	421	1225	515.149
BH.-ledergennemsnitsløn fagopdelt undervisning	701	838	587.275
BH.-ledergennemsnitsløn understøttende undervisning	701	838	587.275
Lærervikarløn	318		

\* Bemærk, at i denne kommune har man (også) indlagt en højere faktor for pædagogernes antal undervisningstimer i UU på et årsværk, end KL har vejledt om.

## Forslag til handlinger

- Påvirk udmøntningen af timebanken og ekstra puljer m.m. til skoleområdet gennem drøftelser med fagforvaltningen i kommunen.
  - Invitér jer selv til en drøftelse med kommunen om de muligheder, den nye timebank giver for at sætte pædagogernes kompetencer i spil i den hele skoledag.
- Søg kommunale garantier eller retningslinjer for, at der – på trods af decentral frihed på den enkelte skole- er tilstrækkelige ressourcer til såvel fritidsordningerne som til pædagogernes opgaver i skolen i øvrigt.
  - Herunder en fælles afklaring med kommunen om de økonomiske muligheder og begrænsninger i timebanken i forhold til, hvordan den tænkes udmøntet på skolerne. Samt i hvilket omfang kommunen ønsker at sætte retning på forhold som undervisningstid og åbningstid og kvalitet i SFO mm.
  - Herunder gerne gennemsigtighed i tildelingen til såvel timebank og SFO bl.a. som hjælp til at modvirke overførsel af midler fra SFO til skolens undervisning.
- Arbejd for at timebanken ikke italesættes som ”lærernes timebank” med midler målrettet tolærerordninger. Timebanken er hele skolens timebank – inkl. SFO.
- Arbejd for kommunale retningslinjer for, at pædagogernes tillidsrepræsentanter bliver inddraget i drøftelser om pædagogernes opgaver i skolen og planlægningen af det kommende skoleår på lige fod med lærerne, Bl.a. gennem opgaveoversigter, inddragelse i proces med behandling af skoleplan mm.
- Vær godt forberedt på eventuel behandling af principper m.v. i MED-systemet forud for næste skoleår.

# Økonomien bag reformen

## Hvad får den enkelte kommune ekstra i posen?

Kommunerne får samlet set kun ca. 530 nye mio. kr. til implementering af aftalen. Og der vil være pres på de nye elementer i reformen som fx juniormesterlære, erhvervspraktik, valgfag i udskolingen og intensiveret indsats for de mest udfordrede elever i dansk og matematik. En gennemsnitskommune får altså ca. 5,5 mio. kr. i ekstra bloktilskud og øget serviceramme fra staten til at finansiere omlægningen. Det skyldes, at langt de fleste ressourcer til omlægningen skal findes i den økonomi, som kommunerne allerede i dag har afsat til skoleområdet. Som det kan ses af tabellen nedenfor, så frigør omlægning og færre fagtimer på tværs af klassetrinnene 120 mio. kr. og forkortelse af skoledagen i indskolingen 265 mio. kr. De penge bruges så igen i aftalen til at finansiere henholdsvis øget aktivitet i fritidsinstitutionerne (to timer mere ugentligt) og andre nye initiativer som juniormesterlære og erhvervspraktik.

## Omprioritering af økonomi inden for folkeskolen

Mio. kr. (2024-priser)	Varigt
Central omprioritering af midler inden for folkeskolen	2.615
Afskaffelsen af den understøttende undervisning <sup>1</sup>	2.495
Heraf central afkortning af understøttende undervisning	265
Heraf ressourcer til lokal prioritering	2.230
Ny timetalsfordeling	120
Aftale om folkeskolens kvalitetsprogram – frihed og fordybelse	-2.615
Finansiering af nye initiativer i aftalen <sup>2</sup>	-210
Øget aktivitet i fritidstilbud <sup>3</sup>	-175
Midler til skolens timebank <sup>4</sup>	-2.230

I tabellen nedenfor ses den samlede økonomiske ramme omkring aftalen. Der er med farver og klammer markeret, hvilke elementer, der er henholdsvis kommunale driftsopgaver (udgifter) og hvilke elementer, der er statslige initiativer eller pulje.

### Økonomi for folkeskolens kvalitetsprogram

Mio. kr. (2024-priser)	2024	2025	2026	2027	2028	2029	2030	Varigt <sup>1</sup>
<b>Finansiering (a)</b>	75	2.205	3.965	4.090	3.415	3.415	3.415	3.355
Afskaffelsen af UUV	0	1.040	2.495	2.495	2.495	2.495	2.495	2.495
Ny timetalsfordeling	0	50	120	120	120	120	120	120
Central finansiering	75	245	485	610	800	800	800	740
Anlægsramme (Finansiering)	0	865	865	865	0	0	0	0
<b>Initiativer (b)</b>	-75	-2.205	-3.965	-4.090	-3.415	-3.415	-3.415	-3.355
<b>Kommunale opgaver</b>								
Skolens timebank	-30	-1.050	-2.475	-2.525	-2.730	-2.725	-2.730	-2.730
Heraf styrket indsats i dansk og matematik	-30	-105	-205	-305	-500	-500	-500	-500
Øget aktivitet i fritidstilbud	0	-70	-175	-175	-175	-175	-175	-175
Flere praktiske fag	0	0	0	0	-5	-15	-15	-15
Investeringer i faglokaler	0	-865	-865	-865	0	0	0	0
Erhvervspraktik til alle	0	-15	-35	-35	-35	-35	-35	-35
Juniorlærere	0	-80	-190	-190	-190	-190	-190	-190
Bøger og læsekam-pagne mv. <sup>2</sup>	0	-25	-60	-60	-60	-60	-602	0
Flere pædagogiske kompetencer tæt på eleverne (Puljemidler)	0	0	-70	-155	-155	-155	-155	-155
Ramme til implementerings- støtte	-45	-50	-45	-35	-20	-10	-5	-5
Styrket meritlærer-uddannelse og videreuddannelse <sup>3</sup>	0	-50	-50	-50	-50	-50	-50	-50
<b>Balance (a+b)</b>	0	0	0	0	0	0	0	0

Udgifter drift

Udgifter anlæg

Udgifter drift

Pulje

### **Økonomi til investering i fysiske rammer:**

Regeringen har afsat 2,6 mia. kr. til investering i bedre faglokaler i folkeskolen, anlæggelse af miljøer, som ansporer til leg og bevægelse på skolerne m.v. fra 2025-2027. Midlerne skal sikre bedre fysiske rammer for mere praktisk orienteret undervisning. Midlerne er allerede for 2025 udmøntet som et løft i anlægsrammen og fordelt med det kommunale bloktilskud.

Midlerne er ikke øremærkede, så det vil være en kommunal prioritering, om – og i hvilket omfang – der lokalt skal investeres i bedre fysiske rammer. Det betyder i realiteten, at pengene mere eller mindre bare ligger i den samlede ramme til anlægsprioritering i kommunen.

Men aftalen rummer en forventning om, at kommunerne investerer i folkeskolens fysiske rammer – og der er ingen binding på, at det skal være faglokaler. Det kan lige så godt være bedre lokaler til SFO'en, der nu skal holde åbent længere (og muligvis rumme flere indmeldte børn)

### **Økonomi til styrket indsats for de mest udfordrede elever i dansk og matematik**

Der er med aftalen afsat midler til en styrket indsats for de ca. 10 pct. mest udfordrede elever i folkeskolens almenklasser (1.-9. klasse). Skolens leder skal tilrettelægge indsatsen og vurdere, hvilke elever, der har størst behov for et løft.

Midlerne indføres fra 2024-2028 og ligger udover grundtildelingen til timebanken. Derfor kan skoleleder også vælge at give indsatsen som timer, der ligger udover lovens maximale skoledagslængde.

Først fra 2028 indgår midlerne fuldt i skolens timebank. Forudsætningen er, at timerne skal gives af 50 pct lærere og 50 pct pædagoger. Den styrkede indsats er ikke tænkt som ekstra fagtimer i dansk og matematik, men snarere som en fleksibel ressource til fx to-voksenter eller lign. Økonomien svarer til, at der for hver klasse er knap en time ugentligt til arbejdet, når pengene er fuldt indfaset.

### **Pulje til kompetenceløft**

Den samlede økonomi i reformen består også af en pulje til kompetenceløft. Disse midler skal gå til et kompetenceløft af det pædagogiske personale (også pædagoger) og bliver meldt ud fra staten. Disse penge skal ikke forveksles med skoleleders mulighed for at bruge timebanks-ressourcer til kompetenceudvikling.

Puljemidlerne skal gå til:

- uddannelse af personale – for eksempel gennem den kommende psykologfaglig overbygningsuddannelse
- lokal praksisnær kompetenceudvikling
- et lokalt løft af specialpædagogiske kompetencer hos skolens pædagogiske personale
- en mere generel udvikling af kompetencer inden for specialpædagogik og klasseledelse
- at ansætte flere medarbejdere i Pædagogisk Psykologisk Rådgivning (PPR).

Det er endnu uklart, præcis hvordan puljen vil blive udmøntet.

# Særligt om udmøntning af reformen ude på skolerne

## Fakta

- De nye bestemmelser om bl.a. skolens timebank lægger op til stor fleksibilitet i anvendelse af ressourcerne og stor grad af selvbestemmelse på den enkelte skole.
- Skolelederen har det overordnede pædagogiske og administrative ansvar, herunder ansvaret for skolens og skolefritidsordningens økonomi.
- Skolebestyrelsen kan fastsætte principper for skolens drift på en lang række områder
- Kommunalbestyrelsen har på en lang række områder mulighed for at fastsætte principper, mål og rammer ift. skolernes udvikling og drift samt bevillinger til skolevæsenet og de enkelte skoler
- Pædagogerne og deres TR har bl.a. gennem MED-og TR systemet, samt bestemmelser om indflydelse på opgaver og arbejdstilrettelæggelse gennem arbejdstidsaftalen mulighed for at drøfte og påvirke pædagogernes opgaver i skolens undervisning samt i SFO det kommende skoleår.

I stort set alle kommuner er der en meget stor grad af decentralisering af kompetencen til den enkelte skole ift. den konkrete udmøntning af budgettet. Selv om der er lovkrav om tildeling af et særskilt budget til SFO (med kontonummeret 03.05.) er der på de fleste skoler en vis grad af frihed til at anvende ressourcerne til henholdsvis undervisning og fritid.

Forudsætningen er naturligvis, at man på skolen konterer udgifterne på de rigtige kontonumre for henholdsvis undervisning og fritid samt overholder reglerne for beregning af forældrebetaling.

Allerede i dag er det et særligt opmærksomhedspunkt for TR på den enkelte skole, at der ikke uretmæssigt overføres SFO-midler til skolens undervisning. Den fleksibilitet der lægges op til med timebanken, gør ikke det problem mindre.



Videoen 'Slå ring om ressourcerne' illustrerer problemstillingen og mulige veje til løsninger .  
Se den ved at skanne QR-koden

## Opmærksomhedspunkter

- For at TR på den enkelte skole har en chance for at følge SFO-ressourcerne forudsætter det en endnu højere grad af klarhed og gennemsigtighed i kommunens tildelingsmodel til SFO og timebank (Kr./timer pr. barn, tildeling af midler til henholdsvis lærer-og pædagogtimer i timebanken etc.)
  - Det er således f.eks. ikke nok blot at overføre enkelte af de pædagogtimer, der tidligere blev anvendt i den understøttende undervisning til fremover at skulle dække SFO's ekstra åbningstid. Kompensationen skal følge tildelingsmodellen for SFO.

- Det er vigtigt at pædagogernes TR er "klædt på" til at give den lokale lærer-TR modspil, hvis Timebanken lanceres som "lærernes timebank" med midler målrettet tolærerordninger.
  - Timebanken er hele skolens inkl. SFO, og pædagogernes opgaver og store betydning i skolens hele dag er IKKE blevet reduceret med lovændringerne. Ligesom pædagogernes overenskomst fortsat dækker opgaverne.
  - Den diskussion må TR kunne tage i dialog med lærernes TR og ledelsen samt i skolens MED.
- Det er afgørende, at pædagogernes tillidsrepræsentanter er inddraget i drøftelser om pædagogernes opgaver i skolen og planlægningen af det kommende skoleår på lige fod med lærerne, Bl.a. gennem opgaveoversigter, inddragelse i proces med behandling af skoleplan mm.
  - Det er i denne proces samt i skolens MED, at meget af dialogen om skolens timebank kommer til at foregå.
- Hvor der er en pædagogfaglig leder af SFO (evt. indskolingen), der indgår i skoleledelsen, er det naturligvis vigtigt at sikre maximal vidensdeling og sparring om muligheder og udfordringer i udmøntningen af timebankens ressourcer. Jo flere, der stærkt kan tale pædagogfaglighedens sag i den hele skoledag. Jo stærkere virkning.

### **Særligt om lokale arbejdstidsaftaler:**

Der er i en del lokale arbejdstidsaftaler formuleringer, begreber og eventuelt timenormer, der forholder sig den nuværende folkeskolelov. Der kan derfor være behov for at genbesøge disse aftaler og justere dem i forhold til den ny timebank og eventuelle nye beskrivelser af pædagogernes opgaver. Dette kan også være indgangen til overordnet drøftelse af rammerne for den lokale MED-inddragelsesproces.

### **Forslag til handlinger**

- Gå i dialog med skolens ledelse med ønske om afklaring af bl.a. flg. forhold:
  - Hvordan kompenseres SFO'en ved udvidelser i åbningstiden når undervisningstiden i nogle klasser indskrænkes? Bed om retningslinjer/ tildeling pr. åbningstime osv.
    - Bed f.eks. om at få modellen for, hvordan SFO budgettet blev beskåret, da åbningstiden omvendt blev reduceret ved Folkeskolereformen i 2014?
  - Hvordan er økonomien i timebanken i forhold til, hvordan pengene bruges? Eksempelvis hvad "koster" en lærer – eller pædagogtime med forberedelse mm.?
  - Kan der gives garanti for compensation til SFO åbningstid uanset hvordan ressourcerne fra timebanken anvendes? (co-teaching mm)
  - Sikring af indflydelse på fordeling af opgaver fra timebanken på samme tidspunkt som lærerkollegerne på skolen. Hvordan sikres at pædagogerne på lige fod med børnehaveklasseledere og lærere får en oversigt over det kommende års arbejdsopgaver inden skolerne går på sommerferie?



# Bilag 1

## Konkrete lovtekster, bemærkninger vedr. pædagogers opgaver i undervisningen m.v.

I dette bilag har vi samlet en lang række argumenter/tekster fra folketingets behandling af de nye lovændringsforslag samt meldinger fra ministeriet. Det er uddrag, der viser, hvordan pædagogerne er tænkt ind i skolen - og som med fordel kan benyttes i det lokale forhandlings- og påvirkningsarbejde.

### Timebankens fleksibilitet

#### Bemærkningerne til lovforslag L 41 om timebanken:

"I stedet for understøttende undervisning vil ressourcerne fremover skulle bindes til skolens timebank, som både kan anvendes til indsatser, der styrker kvaliteten i undervisningen i fagene, herunder tovoksenordninger, holddannelse, co-teaching mv., og til indsatser, der styrker kvaliteten i fritidstilbud. Det vil også være muligt at bruge ressourcerne på indsatser og aktiviteter i skolen, som ligger ud over undervisningen i fagene, f.eks. klassens tid og andre trivselsrettede eller pædagogiske aktiviteter."

### Timebanken kræver ikke læreres særlige professionskompetencer

#### Bemærkningerne til lovforslag L 41 om timebanken:

"Det bemærkes endvidere, at undervisningstiden efter denne bestemmelse ikke vil være omfattet af kravet om kompetencedækning i folkeskolelovens § 40, stk. 7, jf. hertil lovforslagets § 1, nr. 59, og at undervisningstiden derfor som udgangspunkt ikke i samme omfang og intensitet kræver den læreruddannedes særlige professionskompetence som undervisningen i folkeskolens fag og obligatoriske emner. En række af disse undervisningsopgaver i den øvrige del af skoledagen vil derfor også kunne gennemføres af pædagoger og andre med en relevant baggrund, jf. hertil folkeskolelovens §§ 30 og 30 b, stk. 2, 1. pkt., som affattet ved lovforslagets § 1, nr. 56... Dermed vil pædagoger fortsat kunne varetage de samme undervisnings-opgaver, som de kan varetage efter de gældende regler om understøttende undervisning."

Og

"Det følger således af den foreslåede ændring, at pædagoger vil kunne varetage opgaver efter den foreslåede bestemmelse i folkeskolelovens § 16 a, stk. 1, som affattet ved lovforslagets § 1, nr. 42, hvorefter der vil skulle gives undervisningsforløb og -aktiviteter m.v., der understøtter folkeskolens formål, jf. § 1, og supplerer undervisningen i folkeskolens fag, jf. §§ 5, 9 og 11, og obligatoriske emner, jf. § 7, samt til klassens tid."

### Klassens tid – alsidig udvikling og fællesskaber fortsat i fokus

#### Bemærkningerne til lovforslag L 41 om klassens tid:

"Undervisningstiden efter den foreslåede bestemmelse vil endvidere skulle anvendes til klassens tid. Tiden vil dermed også kunne anvendes til at styrke de aspekter af elevernes alsidige udvikling og dannelse, der relaterer sig til klassens og skolens fællesskaber, samt forudsætninger for at indgå i klassens og skolens fællesskaber, herunder aktiviteter i forbindelse med klassens interne relationer, trivsel, elevrådsarbejde m.v. Der vil i praksis skulle afsættes cirka én lektion til klassens tid i den ugentlige undervisning, svarende til 30 undervisningstimer årligt."

### **I relation til emnet "klassens tid", kan der med fordel også henses til lovens § 18:**

§ 18. Stk. 4. På hvert klassetrin og i hvert fag samarbejder lærere og pædagoger, jf. § 29 a, løbende med den enkelte elev om fastlæggelse af de mål, der søges opfyldt. Elevens arbejde tilrettelægges under hensyntagen til disse mål. Fastlæggelse af arbejdsformer, metoder og stofvalg skal i videst muligt omfang foregå i samarbejde mellem lærere henholdsvis pædagoger, jf. § 29 a, og elever.

Stk. 5. Det undervisende personale, der er tilknyttet klassen, samarbejder med eleverne om løsning af særlige opgaver i forhold til klassen. Opgaven som klasselærer skal varetages af en af klassens lærere eller uddelegeres til flere af klassens lærere eller pædagoger.

## **Pædagoger kan varetage styrket indsats i dansk og matematik til de mest udfordrede elever**

### **Lovbemærkningerne:**

"Det følger endvidere af den foreslåede ændring, at pædagoger vil kunne varetage opgaver efter den foreslåede bestemmelse i folkeskolelovens § 16 a, stk. 2, som affattet ved lovforslagets § 1, nr. 42, hvorefter der vil skulle gives en styrket indsats i dansk og matematik til de fagligt mest udfordrede elever i 1.-9. klasse, der modtager undervisning i den almindelige klasse. Det bemærkes, at i det omfang skolens leder måtte vælge at anvende ressourcerne i skolens timebank til at give flere timer i fagene, end hvad der følger af folkeskolelovens § 16, vil undervisningen i disse timer skulle leve op til de almindelige regler for undervisning i fagene, herunder krav til undervisningskompetence og kompetencedækning."

### **Og fra Høringsnotatet til lovforslaget:**

"Børne- og Undervisningsministeriet bemærker hertil, at det har været en klar præmis for indgåelse af aftalen, at pædagoger kan varetage undervisningsopgaver, hvor ressourcerne hentes i skolens timebank, ligesom pædagoger i dag kan varetage understøttende undervisningsopgaver. Det betyder, at det er forudsat, at pædagoger også kan – men ikke skal – indgå i skolernes gennemførelse af styrket indsats i dansk og matematik. Aftalen fastslår således – bl.a. efter ønske fra parterne i Sammen om Skolen – at skolens leder får frihed til at tilrettelægge indsatsen. Det indebærer lokal metodefrihed til skolens leder, som kan tilrettelægge de undervisningsindsatser, der giver bedst mening i forhold til den konkrete elevgruppe og det pædagogiske personales kompetencer. Det er op til den enkelte skoleleder at tilrettelægge indsatsen, og det står derfor også skolelederen frit for at tilrettelægge indsatsen, så den afhængig af det nærmere indhold gennemføres af pædagoger, lærere eller begge dele."

## **Fra berigtigelse i FOLKESKOLEN d.24/10**

### **Børne- og Undervisningsministeriet oplyser, at:**

Tilføjelse 24/10 kl. 10:46, red.: Børne- og Undervisningsministeriet oplyser, at det fremsatte lovforslag (L 41 Lov om ændring af lov om folkeskolen mv.) ikke ændrer på kompetencekravene til at undervise i folkeskolen i forhold til i dag (bortset fra at kompetencedækningskravet bortfalder for 1.-3. klasse).

Ministeriet oplyser endvidere, at det fremsatte lovforslag indeholder den samme bestemmelse som høringsudgaven om, at den styrkede indsats for de 10 pct. mest udfordrede elever i dansk og matematik kan varetages af personale med pædagoguddannelse og andet personale med relevante kvalifikationer. Det er alene præciseret i lovforslaget, at hvis skolens leder vælger at bruge ressourcerne i skolens timebank til at give klassen flere timer i fagene, vil disse timer være omfattet af kravene til undervisningskompetence i fagene.

Kompetencekravet til det personale, som varetager den styrkede indsats, afhænger derfor af, hvordan indsatsen tilrettelægges i praksis.

Når der er tale om undervisning i fagene, skal indsatsen som hovedregel varetages af en uddannet lærer. Det gælder både, når ressourcerne bruges i de eksisterende timer i fagene og på ekstra timer i dansk og matematik. Pædagoger kan inddrages i en understøttende rolle, og på 1.-3. klassetrin kan pædagoger varetage afgrænsede undervisningsopgaver, hvis skolens leder vurderer, at de har de fornødne kompetencer.

Når den styrkede indsats i dansk og matematik derimod tilrettelægges som undervisningsopgaver ud over undervisning i fagene, afhænger kompetencekravet af det nærmere indhold af undervisningen. Hvis indsatsen tilrettelægges som et forløb uden for klassens undervisningstid med fokus på at løfte de fagligt mest udfordrede elever i dansk og matematik, vil det normalt være mest hensigtsmæssigt at indsatsen varetages af en uddannet lærer. Men hvis et forløb uden for klassens undervisningstid i stedet har til formål at træne kompetencer, som understøtter indlæring af dansk og matematik (fx evne til at overskue og planlægge opgaver, fastholde fokus mv.) kan indsatsen varetages af pædagoger m.fl.

På baggrund af ovenstående vurderer ministeriet ikke, at det er korrekt at skrive fx at "pædagoger ikke må undervise fagligt svage elever", da kompetencekravene afhænger af undervisningens nærmere tilrettelæggelse, jf. ovenfor.

# Bilag 2

## Tidsplan for implementeringen

### Initiativer i Folkeskolens Kvalitetsprogram, der træder i kraft i skoleåret 2024/25

Initiativer fra skoleåret 2024/25	Om initiativet	Hvem handler på initiativet?
Investering i bedre faglokaler	Der er i forbindelse med 'Aftale om Folkeskolens Kvalitetsprogram' afsat 2,6 mia. kr. til investering i bedre faglokaler mv. i perioden 2025- 2027.	Det er op til kommunal prioritering at foretage de konkrete investeringer i folkeskolernes fysiske rammer og faciliteter. Der vil ikke være særskilte administrative krav til eksempelvis regnskabsaflæggelse og dokumentation mv.
Styrket indsats for de mest udfordrede elever i dansk og matematik	32 mio. kr. i 2024 til kommunerne via midtvejsreguleringen af bloktilskuddet. Indsatsen indføres fra efterår 2024 til 2027.	I indfasningen af indsatsen (skoleårene 2025/26, 2026/27 og 2027/28) kan kommunalbestyrelsen beslutte, hvordan den styrkede indsats i dansk og matematik organiseres i kommunen, herunder udvalgte skoler i kommunen og klassetrin. Der er ikke bindinger på midlerne i 2024/25. Det vil der være i efterfølgende år. Fra skoleåret 2028/2029 skal alle kommunens skoler tilbyde indsatsen. Midlerne indgår fra 2028 i skolens timebank.
Forsøg med onlineundervisning for børn med langvarigt bekymrende fravær	Forsøget skal bidrage med viden om, hvordan online undervisning kan hjælpe børn og unge med langvarigt bekymrende fravær tilbage til et klassefællesskab.	BUVM udmelder forsøg med onlineundervisning 2025-29. Skolerne kan vælge at deltage i BUVM's forsøg.

## Initiativer i Folkeskolens Kvalitetsprogram, der træder i kraft i skoleåret 2025/26

Initiativer fra skoleåret 2025/26	Om initiativet	Hvem handler på initiativet?
Afskaffelse af krav om 45 min. bevægelse	Det centrale krav om, at eleverne skal have motion og bevægelse i gennemsnitligt 45 minutter om dagen er afskaffet.	Der udarbejdes en national strategi for bevægelse i skolen. Skolerne <b>kan</b> vælge, om og i hvilket omfang bevægelse skal indgå i undervisningen. Skolebestyrelsen kan vælge at fastsætte principper for motion og bevægelse inden for de mål og rammer, der er fastlagt af kommunalbestyrelserne.
Afskaffelse af krav om lektiehjælp og faglig fordybelse	Krav om lektiehjælp og faglig fordybelse afskaffes.	Skolerne er ikke længere forpligtet i forhold til lektiehjælp og faglig fordybelse.
Afskaffelse af krav om Fuld kompetencedækning i indskoling	Målsætningen om fuld kompetencedækning i indskoling afskaffes. Det giver skoleledelsen mulighed for at prioritere kompetencer og ressourcer lokalt.	Skolerne <b>kan</b> tilrettelægge undervisningen i indskoling uden fuld kompetencedækning.
Juniormesterlære i udskoling	Kombination af undervisning på skolen og i praktik i 8. og 9. klasse, hvor elever tilknyttes en virksomhed eller praktiske undervisningsforløb på en institution for erhvervsrettet uddannelse, FGU-institution eller evt. i den kommunale ungdomsskole 1-2 dage om ugen.	Kommunerne <b>skal</b> oprette tilbud om juniormesterlære. Alle elever i folkeskolen kan tilvælge ordningen med samtykke fra forældre.
Erhvervspraktik for alle	Obligatorisk erhvervspraktik (fem dage) for alle elever i 7., 8. eller 9. kl.	Skolerne <b>skal</b> etablere erhvervspraktik, der kan placeres i enten 7., 8. eller 9. klasse. Det er skolens leder, der skal tilrettelægge praktikperioden og sikre, at alle elever har en praktikplads.
Lokalt valgfag i 7.-8. eller 8.-9. klasse	Lokalt valgfag svarende til 120 timer (60 af timerne tages fra det eksisterende valgfag i 9. kl.) i enten 7. og 8. kl. eller 8. og 9. kl.	Skolerne <b>skal</b> oprette lokale valgfag.





Initiativer fra skoleåret 2025/26	Om initiativet	Hvem handler på initiativet?
Mulighed for valgfag uden for almindelig undervisningstid	Forsøg gøres permanente og giver mulighed for at udbyde flere valgfag i samarbejde med ungdomsskoler og erhvervsskoler.	Skolerne kan oprette valgfag uden for almindelig undervisningstid og i samarbejde med ungdomsskoler og erhvervsskoler.
Mulighed for karakterer på 6. og 7. klassetrin	Den enkelte skole kan give karakterer allerede på 6. og 7. klassetrin. Karaktererne skal ledsages af anden feedback enten mundtligt eller skriftligt fx i form af en udtalelse.	Skolerne kan træffe lokal beslutning og indføre karakter i 6. og 7. klasse efter skolelederens og skolebestyrelsens godkendelse.
Ret til at skolebestyrelsen deltager i skoleudviklingssamtalen	Skolebestyrelsen får mulighed for at bidrage med deres perspektiver på skolens udvikling i skoleudviklingssamtalen.	Kommunalbestyrelsen skal tilbyde en forældrevalgt repræsentant i hver skolebestyrelse at deltage i skoleudviklingssamtalen.
Frihed til kortere skoledage og afskaffelse af understøttende undervisning (timebank)	Tiden til understøttende undervisning afkortes med 200 timer. De resterende ressourcer bindes til skolens timebank og besluttet lokalt, hvordan de bruges.	Kommunalbestyrelsen tager efter ansøgning fra skolelederen stilling til om undervisningstiden skal reduceres til det samlede årlige minimumstimetal, så der sikres politisk stillingtagen til bevillinger til skolen og de fritidstilbud, eleverne bruger efter skoletid. Skolelederen indhenter forud for ansøgningen udtalelse fra skolebestyrelsen.
Ny timetalsfordeling	Afkortning af det samlede timetal med 330 timer fra 1.-9. kl. Opstart af engelskundervisning og undervisningen i billedkunst udskydes til 2. kl., og tysk/franskundervisning udskydes til 6. kl. Indførelse af 120 ekstra timer til praktisk/musisk valgfag i 8. og 9. kl. + 60 ekstra timer til lokalt valgfag i 7. og 8. eller 8. og 9. kl.	Skolerne <b>skal</b> indarbejde ny timetalsfordeling.
Præcisering af regler med henblik på at støtte kan gives til hele klassen	Tilføjelse til § 3 a, at støtte kan gives individuelt til den enkelte elev som i dag, men også gennem aktiviteter i klassen.	Skolerne kan give støtte til klassen i stedet for individuel støtte til en elev.





Initiativer fra skoleåret 2025/26	Om initiativet	Hvem handler på initiativet?
Kompetenceudvikling i specialpædagogik, klasseledelse mv.	Mulighed for at prioritere op til 200 mio. kr. årligt af timebanken, som tillæg til den eksisterende forpligtelse på kompetenceudvikling.	Kommunerne <b>kan</b> prioritere kompetenceudvikling.
Flere pædagogiske kompetencer tæt på eleverne	155 mio. kr. årligt til opkvalificering af lærere og pædagoger via en tildeingspulje (ca. 470 mio. kr. samlet) for 2026-2029	Kommunerne <b>kan</b> opkvalificere lærere og pædagoger.
Pædagogisk indsatsplan	Den pædagogiske indsatsplan skal understøtte hurtigere og mere systematiske indsatser i skolernes forebyggende arbejde.	BUVM udarbejder en skabelon for en pædagogisk indsatsplan, som kommunerne kan benytte.

## Bilag 3

### Tabeller over timetal før og efter aftalen

Indskoling	Bh.kl.	1.kl.	2.kl.	3.kl.	Timetal i alt
	<b>Fagtimer</b>				
Før	600	750	780	810	2.940
Efter	600	690	750	810	2.850
forskel	0	-60	-30	0	-90
<b>Tid til andre aktiviteter og pauser</b>					
Før (understøttende undervisning)	510	360	330	300	1.500
Efter (indgår i skolens timebank)	430	340	280	220	1.270
forskel	-80	-20	-50	-80	-230
<b>Årlig undervisningstid</b>					
Før	1.110	1.110	1.110	1.110	4.440
Efter	1.030	1.030	1.030	1.030	4.120
Mellemtrin	4.kl.	5.kl.	6.kl.	Timetal i alt	
	<b>Fagtimer</b>				
Før	870	930	930	2.730	
Efter	810	900	960	2.670	
Forskel	-60	-30	30	-60	
<b>Tid til andre aktiviteter og pauser</b>					
Før (understøttende undervisning)	450	390	390	1.230	
Efter (indgår i skolens timebank)	510	420	360	1.290	
Forskel	60	30	-30	60	
<b>Årlig undervisningstid</b>					
Før	1.320	1.320	1.320	3.960	
Efter	1.320	1.320	1.320	3.960	
Udskoling	7.kl.	8.kl.	9.kl.	Timetal i alt	
	<b>Fagtimer</b>				
Før	960	960	990	2.910	
Efter	990	1.020	990	3.000	
forskel	30	60	0	90	
<b>Tid til andre aktiviteter og pauser</b>					
Før (understøttende undervisning)	440	440	410	1.290	
Efter (indgår i skolens timebank)	410	380	410	1.200	
Forskel	-30	-60	0	-90	
<b>Årlig undervisningstid</b>					
Før	1.400	1.400	1.400	4.200	
Efter	1.400	1.400	1.400	4.200	



# Bilag 4

## Argumenter for pædagoger i undervisningen

### Forskning og rapporter

#### Andy Højholdt: Tværprofessionelt samarbejde

Andy Højholt peger bl.a. på følgende som vigtige elementer i tværprofessionelt samarbejde og pædagogers rolle heri.

#### **Pædagogers særlige kompetencer i samarbejde med lærere:**

Højholt beskriver, hvordan pædagoger tilføjer unikke perspektiver i samarbejdet med lærere, især når det handler om børns sociale og personlige udvikling. Han understreger, at pædagogernes fokus på relationer og sociale processer supplerer lærernes didaktiske tilgang og bidrager til en mere helhedsorienteret indsats i skolen.

”Den pædagogiske praktiker er også en tværprofessionel praktiker.”

#### **Tværprofessionelt samarbejde som nødvendighed:**

Han fremhæver, at det tværprofessionelle samarbejde kræver, at professionelle på tværs af fagområder forstår og anerkender hinandens roller og kompetencer. Dette gælder især for pædagoger og lærere, som ofte har overlappende, men forskellige opgaver i forhold til børnenes trivsel og læring

”Tværprofessionelt samarbejde er uomgængeligt i det senmoderne samfund, hvis det forebyggende arbejde for både velfungerende og udsatte børn og unge skal lykkes.”

Højholt understreger, at dette samarbejde åbner for udviklingsmuligheder for de professionelle, der arbejder med børn og unge.

#### **Praksisnær læring:**

Højholt diskuterer, hvordan pædagogers arbejde i skolen skaber rammer for praksisnær læring, hvor deres indsats hjælper børn med at navigere i komplekse sociale fællesskaber. Dette gør dem til nøgleaktører i både undervisning og fritidstilbud.

#### **Krav til de professionelle:**

”Tværprofessionelt samarbejde stiller ændrede krav til professionelle og placerer dem i nye og krævende arbejdssituationer.”

Dette indebærer, at pædagoger og andre faggrupper skal opbygge forståelse for hinandens fagligheder og udvikle nye metoder til fælles handling.

Betydningen af samarbejde med familier:

”Deltagelse – og ikke kun inddragelse – gør børn og forældre til ressourcer i løsningerne.”

Højholt peger på, at succesfuldt tværprofessionelt samarbejde kræver aktiv deltagelse fra familier, ikke blot som mål for indsatsen, men som medskabere af løsninger

Primær kilde: Den tværprofessionelle praktiker og Tværprofessionelt samarbejde - i teori og praksis 2016

## Stig Broström

For di pædagoger og lærere har forskellige uddannelsesbaggrunde og dermed forskellige pædagogiske kompetencer, bliver det muligt at skabe nye kvaliteter i skolen.

Nedenstående tabel viser de to professioners historiske bestemte karakteristika.

Når disse sammentænkes og kommer til at udgøre en syntese, kan man sige, at 1+1=3 (Stig Broström).

Fritidspædagogik/pædagoger	Skole/lærere
Udviklingspsykologi	Didaktik
Omsorg og opdragelse	Undervisning
Udvikling og dannelse	Læring
Fokus på relationer	Fokus på det lærende barn
Leg og æstetik	Fag, faglighed (øget krav)
Form	Indhold
Individuelle mål	Fælles Mål, pensum
Tilbud, frihed, autonomi	Forpligtethed og disciplin
Selvvirksomhed	Organiseret virksomhed
Barn	Elev

Kilde: [www.emu.dk](http://www.emu.dk)

## Micki Sonne Kaa Sunesen

### Fleksibel opgavefordeling

Co-teaching muliggør, at lærere og pædagoger kan samarbejde om at planlægge og udføre undervisning med fokus på deres respektive styrker, hvilket fører til en mere varieret og dynamisk undervisning. Micki Sonne Kaa Sunesen (2019). "Co-teaching og samarbejde i undervisningen."

### Styrket inklusion

To-voksenordninger sikrer bedre støtte til elever med særlige behov ved at skabe mulighed for differentieret undervisning og tættere opfølgning på elevernes udvikling. Micki Sonne Kaa Sunesen (2020). "Effekten af co-teaching på inklusion."

### Forbedret relationsarbejde

Flere voksne i klassen giver bedre mulighed for at opbygge stærke relationer til eleverne, hvilket øger deres trivsel og engagement i læringsprocessen. Micki Sonne Kaa Sunesen (2021). "Relationer i klasserummet: Betydningen af to-voksenordninger."

### Øget faglig refleksion

Co-teaching giver lærere og pædagoger mulighed for løbende at reflektere over undervisningen og justere praksis i fællesskab, hvilket kan styrke den samlede undervisningskvalitet. Micki Sonne Kaa Sunesen (2022). "Professionelle læringsfællesskaber og co-teaching."

### Bedre håndtering af klasseledelse

To voksne i klasserummet kan dele ansvaret for klasseledelse og reducere stress i pressede situationer, hvilket skaber et bedre læringsmiljø. Micki Sonne Kaa Sunesen (2020). "Klasseledelse og co-teaching: En praksisguide."

### **Styrelsen for Undervisning og Kvalitet, BUVM: Grundskolepanelet, oktober 2024**

(spørgeskemaundersøgelse blandt et fast panel af 180 folkeskoler og 57 frie grundskoler.

I 2024 deltog 548 ledere, 587 pædagoger, 1.941 lærere og 17.168 elever i undersøgelsen)

- Pædagoger bidrager væsentligt til trivsel og støtte for børn med særlige behov.
- Tre fjerdedele af pædagoger og halvdelen af lærere føler sig godt rustet til at støtte elever med særlige behov.
- 89% af pædagogerne hjælper elever med særlige behov, og mange yder trivselsrelateret støtte.
- 30 % af lærerne bruger tovoksenordning (med en pædagog) ugentligt, mest i indskoling. 52 % af lærerne i folkeskolen bruger tolærerordning ugentligt.

Læs mere her: [Grundskolepanelet 2024](#)

### **Styrelsen for Undervisning og Kvalitet, BUVM, og EVA**

(evaluering af pilotafprøvning af co-teaching i matematikundervisningen, 2024)

Definition af co-teaching: Samarbejde mellem lærer og anden faglighed med specialpædagogisk kompetence om fælles undervisning med forskellige kompetencer. I rapporten er det beskrevet som lærere og pædagoger.

- Konklusion: Ingen entydige svar på særligt meget.
- Ingen entydige svar på, om co-teaching styrker elevers motivation og deltagelsesmuligheder eller deres selvtillid og motivation.
- Co-teaching øger dog det faglige udbytte.
- Tilfredsheden med co-teaching blandt de fagprofessionelle er størst, hvis fælles forberedelse og evaluering lev skemalægges af ledelsen.
- Ledelsesunderstøttelse er afgørende for at opnå fuldt udbytte af co-teaching.

Læs mere her: [Evalueringsrapport](#)

### **Trygfondens Børneforskningscenter, AU, april 2024**

(metaanalyse af resultater fra 76 internationale forskningsstudier)

- Udgangspunktet for undersøgelsen er lærere – altså læreres positive effekt for børnene, særligt når der er to af dem i klassen.
- Forskningsnotat sætter spørgsmålstejn ved, om tolærerordninger overhovedet er en udgift. Fordi der både er læringsmæssige gevinster for børnene på tværs af både fag og klassetrin ved en ekstra lærer i klassen – men også fordi det kan være en økonomisk gevinst at hente, hvis man kan styrke inklusion gennem tolærerordning.
- Notatet slår fast, at der er positive faglige effekter at hente af at have en ekstra voksen i klasse, uanset om det er en almenlærer, en lærer med specialpædagogiske kompetencer eller en ikke-læreruddannet. Alt efter uddannelsesbaggrund har det dog en betydning, hvilke opgaver den ekstra voksne varetager.
- Indikationer på, at hvis den ekstra voksne er læreruddannet, har det en større effekt, hvis vedkommende bruges til undervisning (f.eks. til holddeling). Er den ekstra voksne ikke læreruddannet, er det sandsynligvis trivselsarbejdet og de sociale relationer, som vedkommende bør fokusere på.

Læs mere her: [Policy Brief](#)

# Bilag 5

## Opsummering af vigtige pointer og anbefalinger til den lokale dialog

### Fra understøttende undervisning til timebank

#### 1. Pædagogernes opgaver i folkeskolen er IKKE indskrænket.

Tværtimod er de yderligere understreget i lovens bemærkninger om pædagogernes opgaver ift. de fagligt mest udfordrede elever samt støtte til klassefællesskaber fremfor fokus på det enkelte barn. Ligesom alle hidtidige opgaver for pædagoger i såvel den faglige som understøttende undervisning er fastholdt.

#### 2. BUPL's overenskomst for pædagoger dækker (fortsat) alle opgaver, som pædagoger kan varetage efter Folkeskoleloven.

#### 3. De økonomiske forudsætninger for timebanken er de samme som ved Folkeskolereformen 2014. Altså 50% pædagoger og 50% lærere.

Vær opmærksom på, at den nye timebank:

- indtænker pædagoger (50/50) i den nye opgave med styrket indsats overfor de 10 pct. mest udfordrede elever i dansk og matematik.
- indtænker pædagoger (50/50) i klassens tid

Det vil underminere de økonomiske forudsætninger bag aftalen, hvis størstedelen af timebankstimerne ender med at blive anvendt til to-lærertimer, hvor lærerne får samme forberedelsesfaktor som til faglig undervisning. Det vil presse de samlede ressourcer til styrket kvalitet.

#### 4. Brug den ny aftale om folkeskolen til at sætte fokus på trivsel.

Med aftalen understreges betydningen af få faste voksne omkring børnene i indskolingen og kompetencedækningskravet fjernes. Pædagogerne er netop de gennemgående professionelle, som arbejder med trivslen, som giver tryghed for børnene og skaber et helhedsperspektiv på dem og deres hverdag. Erfaringerne med pædagogernes deltagelse i undervisningen er, at det forebygger mistrivsel og skolevægring og sikrer de mange daglige inklusionsindsatser, som forebygger dyrere specialindsatser på sigt.

Derfor bør pædagoger være i skolen i mindst samme omfang, som de er i dag.

### Kvalitet og kompensation for øget åbningstid i SFO

#### 1. Kompensér SFO og klub-budgetterne for øget åbningstid, så normeringen kan opretholdes. Start med kompensation for den lovbestemte forkortelse af skoledagen i indskolingen fra skoleåret 25/26.

Kvalitetsaftalen om folkeskolen sikrer finansiering i kommunerne, så normeringen i SFO og klubber kan opretholdes, når åbningstiden øges som følge af lovens afkortning af undervisningstiden i indskolingsklasserne med 2 timer pr. uge. Kommunen bør derfor indarbejde fuld personalekompensation for disse ekstra åbningstimer i sin normerings-/tildelingsmodel til SFO og klubtilbud.

Øvrige forkortelser af skoledagen, som efter loven kan besluttes lokalt, bør udløse kompensation på samme måde. Og det kan kommunerne nu finansiere via timebanksressourcerne (de lokalt frigjorte ressourcer ved kortere skoledag).

Da SFO-tiden blev reduceret ved folkeskolereformen i 2014 var det samme model - bare "omvendt". Så det bør være naturligt.

## **2. Tag kommunal beslutning om forkortelse af skoledagen på tværs af alle skoler i kommunen.**

Kommunalbestyrelsen har den overordnede kompetence vedr. fastsættelse af rammer for undervisningstid og bevillinger og økonomiske rammer til den enkelte skole og dermed også for kvalitet og åbningstid i SFO. Opfordringen skal således være at forkorte skoledagen på kommunalt niveau fremfor at overlade det til den enkelte skoles eget ansvar. Det vil selvfølgelig fordre koordinering ift. indhentning af ønsker fra de enkelte skoler. Men den opgave bør kommunen tage på sig.

Såfremt kommunen ønsker øget forældrebetaling ved en udvidet SFO-åbningstid, vil det sandsynligvis kræve, at kommunen har besluttet en fælles forkortelse af skoledagen (og øget åbningstid i SFO) på tværs af alle skoler i kommunen.

## **3. Lav klare retningslinjer for, hvordan skolerne skal sikre tilstrækkelig økonomi til flere timer i SFO/fritid.**

Hvis kommunen vælger at give skolerne decentral frihed til forkortelse af skoledagen, så skal der være klare retningslinjer. Fx bør en pris per klasse for en ekstra åbningstime i SFO fremgå som vejledende retningslinje for skolerne. Denne pris skal selvfølgelig svare til den centralt beregnede pris per time per klasse på forskellige klassetrin, som kommunen har anvendt til kompensation for den lovgivningsmæssige afkortning af indskolingsbørnenes skoledag.

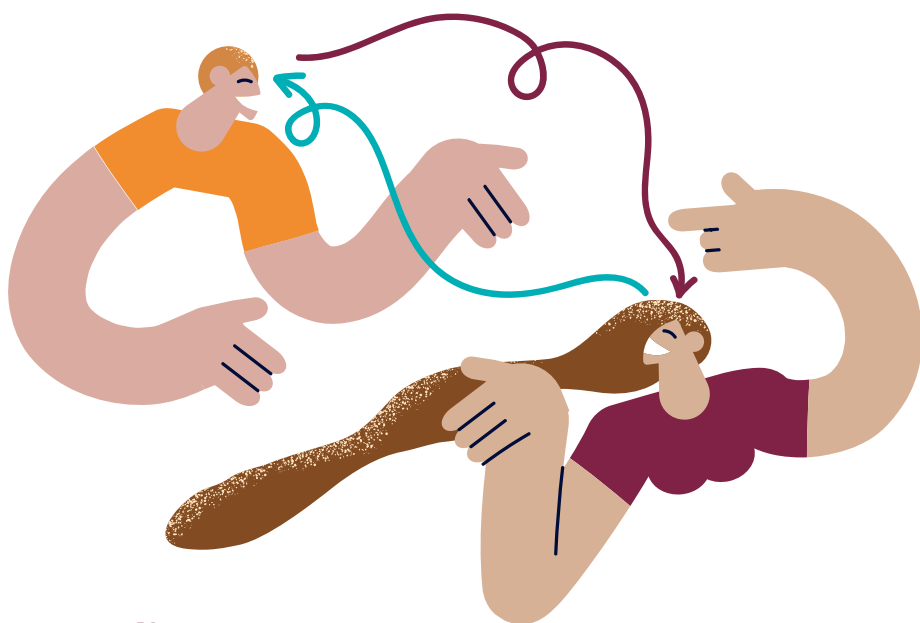
## **4. Lav en politik for det fritidspædagogiske område. Løft kvaliteten, når tiden i SFO bliver en større del af børnenes dag.**

Kommunerne skal opfordres til at tænke i mere selvstændige rammer for fritidsinstitutionerne som et vigtigt udgangspunkt for øget kvalitet. Styrkelse af den pædagogfaglige ledelse af området skal på dagsordenen.

Aftalen har afsat 2,6 milliarder kroner til faglokaler i folkeskolen, anlæggelse af miljøer, som ansporer til leg og bevægelse på skolerne. De penge kan også med fordel bruges i fritidsinstitutionerne, hvor børnenes deltagelsesmuligheder understøttes af de fysiske rammer og indretningen af rum og arealer i institutionerne. Med investeringen kan kommunerne i årene 2025, 2026 og 2027 foretage investeringer i folkeskolernes fysiske rammer og faciliteter.







Kvalitetsprogrammet  
– ændring af folkeskoleloven 2024

---

Guide til forhandlingsarbejdet

**BUPL**

Januar 2025